

Statistique des accidents LAA

1999

Impressum

Editeur:	Commission des statistiques de l'assurance-accidents LAA (CSSA), c/o Suva, Fluhmattstrasse 1, 6002 Lucerne
Rédaction, distribution et renseignements:	Service de centralisation des statistiques de l'assurance-accidents LAA (SSAA), c/o Suva, Fluhmattstrasse 1, 6002 Lucerne Téléphone 041/ 419 53 17 Fax 041/ 419 59 41 e-mail chsvlqua@ibmmail.com
Clôture de la rédaction:	21 mai 1999 (12 ^{ème} édition)

Explications

- Un trait à la place d'un chiffre équivaut à zéro (néant) ou signifie que les conditions requises pour une inscription ne sont pas remplies.
- 0 Zéro (ou 0,0 etc.) désigne une grandeur inférieure à la moitié de la plus petite décimale ou unité de valeur indiquée.
- ... Trois points remplacent les chiffres qui ne sont pas connus.

Les éventuelles différences entre les totaux et les sommes des différentes valeurs sont dues aux chiffres arrondis.

La reproduction de ce document est seulement autorisée avec indication des sources. L'envoi d'une copie au SSAA est souhaité.

Sommaire

Abréviations	4
Notions et définitions	5
Effectif de l'assurance	
Assureurs	8
Entreprises assurées	9
Personnes assurées selon le groupe d'assureurs	10
Travailleurs à plein temps selon la branche économique	11
Somme des salaires soumis aux primes dans l'AAP et indemnités de chômage	12
Primes nettes	13
Résultats de l'exploitation de l'assurance	
Cas nouveaux enregistrés selon le groupe d'assureurs	14
Cas nouveaux enregistrés des travailleurs selon la branche économique	15
Risque accident et risque de coûts des travailleurs selon la branche économique	16
Coûts en cours des cas des travailleurs selon la branche économique	17
Coûts des AP selon l'année d'enregistrement et l'exercice comptable	18
Recettes de recours des AP selon l'année d'enregistrement et l'exercice comptable	19
Coûts des ANP selon l'année d'enregistrement et l'exercice comptable	20
Recettes de recours des ANP selon l'année d'enregistrement et l'exercice comptable	21
Coûts en cours et recettes de recours selon le type de coût: tous les cas	22
Coûts en cours et recettes de recours selon le type de coût: cas nouveaux enregistrés	23
Rentes d'invalidité fixées dans l'AAP	24
Coûts des rentes d'invalidité (valeurs en capital) dans l'AAP	25
Rentes d'invalidité fixées dans l'AANP	26
Coûts des rentes d'invalidité (valeurs en capital) dans l'AANP	27

Sommaire (suite)

Résultats de l'exploitation de l'assurance (suite)

Cas de décès, rentes d'invalidité et prestations en capital selon le groupe d'assureurs	28
Effectif des rentes d'invalidité	29
Accidents et maladies professionnelles acceptés des hommes selon l'âge	30
Accidents et maladies professionnelles acceptés des femmes selon l'âge	31
Cas nouveaux enregistrés des hommes selon la nationalité	32
Cas nouveaux enregistrés des femmes selon la nationalité	33

Statistique spéciale sur la prévention des accidents et des maladies professionnelles

Maladies professionnelles acceptées	34
Coûts en cours des maladies professionnelles acceptées	35
Accidents professionnels acceptés: activité	36
Accidents professionnels acceptés: processus de l'accident	37
Accidents professionnels acceptés: objet en relation avec l'accident	38
Accidents acceptés selon le lieu de l'accident	39
Accidents non professionnels acceptés des travailleurs: selon activité	40
Accidents acceptés des chômeurs: selon activité	41
Coûts en cours des ANP acceptés des travailleurs: selon activité	42
Coûts en cours des accidents acceptés des chômeurs: selon activité	43
Coûts en cours par ANP des travailleurs: activités sélectionnées	44
Accidents acceptés selon les groupes de diagnostic	45
Accidents acceptés selon les régions du corps blessées	46
Erreur d'estimation	47

Organisation de la statistique des accidents et offre d'information du service de centralisation	48
--	----

Abréviations

AAC	Assurance-accidents des chômeurs
AANP	Assurance contre les accidents non professionnels
AAP	Assurance contre les accidents professionnels
AC	Accident d'un demandeur d'emploi (au chômage ou pas au chômage)
AMA	Association suisse des assureurs privés maladie et accidents (dès le 1.1.1998 ASA)
ANP	Accident non professionnel
AP	Accident professionnel
ASA	Association suisse d'assurances (jusqu'au 31.12.1997 AMA)
AVS	Assurance-vieillesse et survivants
CHF	Francs suisses
CM	Caisses-maladie reconnues selon art. 68,1c LAA
CP	Caisses publiques d'assurance-accidents selon art. 68,1b LAA
CS	Caisse supplétive selon art. 72,1 LAA
CSAA	Commission des statistiques de l'assurance-accidents
ICD-9	International Statistical Classification of Diseases and Related Health Problems (9th Revision) Classification statistique internationale des maladies et des problèmes de santé connexes (9 ^{ème} révision)
IP	Institutions privées d'assurance selon art. 68,1a LAA
LAA	Loi fédérale sur l'assurance-accidents du 20.3.1981
LAMA	Loi fédérale sur l'assurance en cas de maladie et d'accidents du 13.6.1911
LAMal	Loi fédérale sur l'assurance-maladie du 18.3.1994
MP	Maladie professionnelle
OFAS	Office fédéral des assurances sociales
OFDE	Office fédéral du développement économique et de l'emploi
OFS	Office fédéral de la statistique
OLAA	Ordonnance sur l'assurance-accidents du 20.12.1982
OSAA	Ordonnance sur les statistiques de l'assurance-accidents du 15.8.1994
SSAA	Service de centralisation des statistiques de l'assurance-accidents
VESKA	Association suisse des établissements hospitaliers

Notions et définitions

Assurance-accidents obligatoire selon la LAA

Depuis 1984, les travailleurs occupés en Suisse sont assurés à titre obligatoire selon la LAA et, depuis 1996, également les chômeurs qui ont droit à des indemnités de chômage. Toutes les autres personnes domiciliées en Suisse (enfants, étudiants, femmes et hommes au foyer sans activité lucrative, retraités, etc.) ne sont pas assurées selon la LAA mais selon la LAMal. De ce fait, elles **ne sont pas** enregistrées par la statistique LAA.

Assureurs

L'assurance-accidents obligatoire est gérée par la Caisse nationale suisse d'assurance en cas d'accidents Suva ainsi que par d'autres assureurs autorisés et par une caisse supplétive gérée par ceux-ci. Parmi les autres assureurs figurent les institutions privées d'assurance, les caisses publiques d'assurance-accidents et les caisses-maladie reconnues qui se sont inscrites dans un registre tenu par l'OFAS.

Entreprises assurées

Est enregistré le nombre d'entreprises qui occupent du personnel durant l'année de référence.

Personnes assurées

Les entreprises communiquent aux assureurs seulement la somme des salaires, mais pas le nombre de travailleurs voire d'assurés qui doit alors être estimé. Cette estimation est réalisée concrètement par la division de

division de la somme des salaires soumis aux primes d'un certain collectif par le salaire moyen des accidentés du même collectif. Le nombre de travailleurs voire d'assurés, estimé de cette manière, correspond à un **nombre théorique de travailleurs à plein temps**.

Ainsi deux travailleurs à temps partiel par exemple, travaillant à 50 % chacun, comptent comme un travailleur à plein temps ou une seule personne assurée. Ce nombre est systématiquement surestimé, car le salaire moyen des accidentés - en principe plus jeunes - est inférieur à celui des assurés - en principe plus âgés.

Par rapport aux travailleurs à plein temps, on connaît le nombre des **demandeurs d'emploi inscrits au chômage**. Ce nombre comprend tous les demandeurs d'emploi inscrits à l'OFDE, qui sont assurés à titre obligatoire par la Suva depuis le 1.1.1996 selon l'Ordonnance sur l'assurance-accidents des personnes au chômage.

Assuré et salaire soumis aux primes

Le salaire **assuré** représente la base de calcul des indemnités et des rentes. Il correspond principalement au salaire déterminant pour l'AVS, soit le salaire de base y compris les allocations régulières et annexes, mais sans les revenus secondaires d'une activité privée. Le **montant maximum** du salaire assuré (de 97 200 francs par an à l'heure actuelle) est fixé de sorte que 92 à 96 pour cent des travailleurs assurés sont couverts pour la totalité de leur salaire assuré. Pour les chômeurs, c'est l'indemnité de chômage (contributions pour les assurances sociales déduites) qui est assurée.

Le salaire **soumis aux primes** correspond au salaire assuré moins les allocations familiales. L'indemnité de chômage assuré est déterminante pour les chômeurs.

Notions et définitions

Primes et taux de prime

Les primes sont fixées, selon les groupes de risques, en pour cent du salaire assuré voire de l'indemnité de chômage assurée (taux de prime). La **prime nette** ne comprend pas les suppléments pour les frais administratifs ni pour la prévention des accidents et des maladies professionnelles.

Cas enregistrés et acceptés

Le cas est **enregistré** lorsque la déclaration d'accident parvient à l'assureur. Ensuite, le cas est **accepté** ou **refusé**. Comme la déclaration d'accident nécessite un peu de temps, l'année de l'accident et l'année de l'enregistrement ne sont pas toujours identiques. Les cas sont toujours indiqués selon l'**année d'enregistrement**.

Coûts

Cette statistique ne présente que les coûts (directs) des accidents et des maladies professionnelles pris en charge par les assureurs LAA. Il faut distinguer trois **types de coûts**:

Les **frais de traitement** comprennent en plus des traitements et des prestations pour soins également les coûts des mesures de sauvetage, des moyens auxiliaires, etc.

L'**indemnité journalière** - aussi pour les chômeurs - est attribuée en compensation d'une perte de gain en raison d'une incapacité de travail, partielle ou entière, jusqu'au recouvrement de la capacité de travail ou la fixation de la rente.

Les **valeurs en capital des rentes** comprennent principalement les coûts **uniques** suivants:

- a) Le **capital de couverture** pour le financement des rentes d'invalidité et rentes de survivants évalué au début du droit à la rente.
- b) Les **indemnités pour atteinte à l'intégrité** pour une invalidité durable corporelle ou mentale.

Lorsqu'il est simplement question de "coûts", il s'agit de la somme de tous les types de coûts.

Degré d'invalidité

Dans l'assurance-accidents, le degré d'invalidité n'est pas déterminé médicalement mais au sens économique. Est déterminant la comparaison entre les possibilités de gain de l'assuré sans la diminution de sa capacité de gain et celle qui subsiste après la fin du traitement médical et la réalisation des éventuelles mesures de réintégration.

Recettes de recours

Les recettes de recours sont des indemnités, découlant des prétentions à l'encontre des personnes civilement responsables ou de leur assurance responsabilité civile, que touchent les assureurs-accidents. (la partie essentielle des recettes de recours est imputable à des accidents de la circulation).

Notions et définitions

Coûts en cours et recettes en cours de recours d'un exercice comptable

Les coûts **en cours** et les recettes en cours de recours d'un exercice comptable donné comprennent tous les coûts et les recours des accidents et maladies professionnelles portés en compte pour la période du 1er janvier au 31 décembre, indépendamment de l'année où sont survenus les accidents voire manifestées les maladies professionnelles. Le total des coûts en cours de l'année 1996 contient, par exemple, les coûts de 1996 et des cas enregistrés antérieurement.

Le **règlement** chronologique **des coûts** ressort des tableaux sur lesquels les coûts sont répartis non seulement par exercice comptable mais aussi par année d'enregistrement des cas.

Risque d'accident et risque de coûts

Le risque d'accident est défini par le nombre des accidents divisé par le nombre (estimé) de personnes assurées, et le risque de coûts par les coûts des accidents divisés par le nombre (estimé) de personnes assurées ou par la somme des salaires soumis aux primes.

Branches d'assurance

L'**assurance contre les accidents professionnels** couvre les accidents et les maladies professionnels des travailleurs. Les accidents sur le trajet du travail sont uniquement considérés comme accidents professionnels lorsque la durée hebdomadaire de travail de l'assuré est inférieure à 12 heures (chez le même employeur).

L'**assurance contre les accidents non professionnels** couvre les accidents durant les loisirs des travailleurs. Les accidents sur le trajet du travail sont considérés comme accidents non professionnels lorsque la durée hebdomadaire de l'assuré est d'au moins 12 heures (chez le même employeur). Jusqu'à fin 1995, les accidents des chômeurs assurés étaient comptés dans les accidents non professionnels.

L'**assurance-accidents des chômeurs** couvre tous les accidents des demandeurs d'emploi (au chômage et pas au chômage), qui selon l'ordonnance sur l'assurance-accidents des personnes au chômage sont assurés à titre obligatoire à la Suva depuis le 1er janvier 1996. L'assurance couvre les accidents durant les loisirs, mais aussi durant les programmes d'emploi temporaire, par journées ou à temps partiel.

Statistique spéciale

Le SSAA enregistre dans le cadre d'une **statistique spéciale** une série de données, qui sont particulièrement importantes pour la **prévention des accidents et maladies professionnelles**, et qui ne sont pas automatiquement issues de l'exploitation de l'assurance (causes des accidents et des maladies professionnelles, diagnostics médicaux, structure des frais de traitement etc.). La statistique spéciale est constituée de tous les cas de rentes et maladies professionnelles ainsi que 5 pour cent (jusqu'en 1992 encore 10 pour cent) des autres cas sélectionnés au hasard. Dans les tableaux les résultats de l'échantillon de 5 pour cent sont déjà extrapolés et sont sujets à des variations **dues au hasard**.

La statistique spéciale comprend seulement des cas et suites d'accidents (frais de traitement remboursés, indemnité journalière payée, rentes fixées etc.) des cas qui ont été enregistrés **à partir de 1984**. Il s'agit en outre seulement de cas acceptés resp. de suites d'accidents des cas acceptés.

Assureurs (état au 1.1.1999)

Suva, Caisse nationale suisse d'assurance en cas d'accidents, Lucerne

Institutions privées d'assurance selon art. 68,1 a LAA

Alba Allgemeine Versicherungs-Gesellschaft, Basel
Allianz Versicherung (Schweiz) AG, Zürich
Alpina Versicherungs-Aktiengesellschaft, Zürich
AXA, Compagnie d'Assurances, Lausanne
Basler Versicherungs-Gesellschaft, Basel
Berner Allgemeine Versicherungs-Gesellschaft, Bern
CSS Versicherung AG, Luzern
Elvia Schweizerische Versicherungs-Gesellschaft, Zürich
La Fribourgeoise Générale d'Assurances S.A., Fribourg
Société d'Assurance Dommages FRV, Montreux
GAN Assurances, Pully
Garanta (Schweiz) Versicherungs AG, Basel
GENERALI Générale d'Assurances, Genève
La Genevoise, Compagnie générale d'Assurances, Genève
Gerling-Konzern Allgemeine Versicherungs-Aktiengesellschaft, Zürich
Helsana Unfall AG, Zürich
Lloyd's Underwriters London, Zürich
Metzger-Versicherungen, Zürich
Schweizerische Mobiliar Versicherungsgesellschaft, Bern
Schweizerische National-Versicherungs-Gesellschaft, Basel
The Northern Assurance Company Limited, Genève
Phenix Assurances, Lausanne
Solida Versicherung AG, Zürich
La Suisse, Société d'assurances contre les accidents, Lausanne
SWICA Versicherungen AG, Winterthur
Union Suisse, Compagnie Générale d'Assurances, Genève
Vaudoise Générale, Compagnie d'Assurances, Lausanne
Visana Versicherungen AG, Muri bei Bern
Winterthur, Schweizerische Versicherungs-Gesellschaft, Winterthur
Zürich, Versicherungs-Gesellschaft, Zürich

Caisse publiques d'assurance-accidents selon art. 68,1 b LAA

Kantonale Unfallversicherungskasse, Aarau
Unfallversicherungskasse der Stadt Zürich, Zürich

Caisses-maladie reconnues selon art. 68,1 c LAA

Assura, Assurance maladie et accident, Pully
Schweizerische Krankenkasse für das Bau- und Holzgewerbe und
verwandte Berufe, Martigny
Öffentliche Krankenkasse Graubünden, Landquart
Hotela, Caisse-maladie de la Société suisse des hôteliers, Montreux
Konkordia, Schweizerische Kranken- und Unfallkasse, Luzern
Mutuelle Valaisanne, Caisse-maladie, Martigny
Kranken- und Unfall-Versicherungsverein St. Moritz, St. Moritz
La Caisse Vaudoise, Assurance en cas de maladie et d'accidents,
Lausanne

Caisse supplétive selon art. 72 LAA

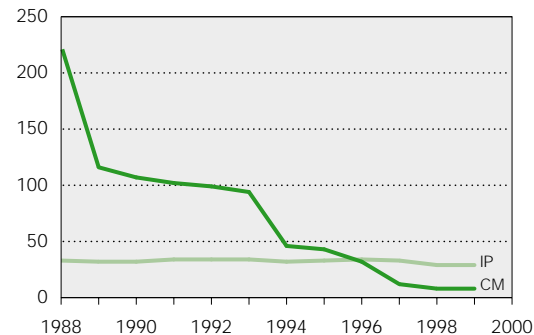
Caisse supplétive
(c/o Elvia Schweizerische Versicherungs-Gesellschaft, Zürich)

Assureurs

Assureurs enregistrés à l'Office fédéral des assurances sociales (OFAS)

	1.1.1988	1.1.1990	1.1.1995	1.1.1998	1.1.1999
Suva	1	1	1	1	1
IP	33	32	33	29	29
CM	221	107	43	8	8
CP	2	2	2	2	2
CS	1	1	1	1	1
Total	258	143	80	41	41

Assureurs enregistrés à l'OFAS (au 1er janvier de chaque année)



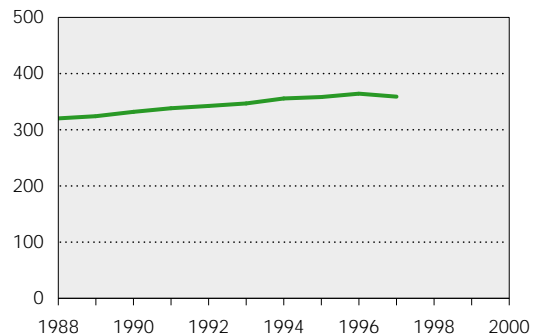
Entreprises assurées

Seulement les entreprises occupant au moins un travailleur au cours de l'année de référence

	1988	1990	1995	1996	1997
Suva	92 242	96 688	96 229	96 317	96 727
IP	210 577	219 589	253 709	259 335	255 226
CM	17 411	15 586	8 308	8 564	6 955
CP	25	25	25	24	24
CS	-	-	-	-	-
Total	320 255	331 888	358 271	364 240	358 932

Entreprises assurées

en milliers

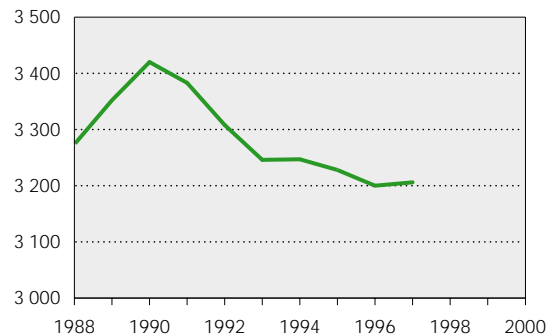


Personnes assurées selon le groupe d'assureurs

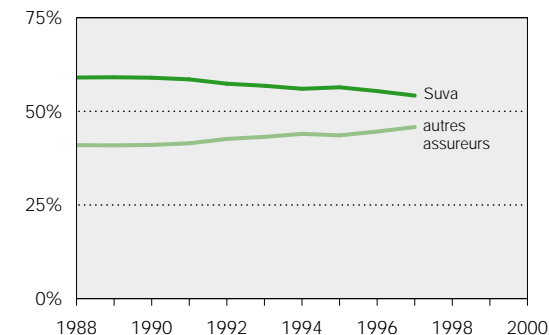
		1990	1995	1997	
		Travailleurs à plein temps	Travailleurs à plein temps ¹⁾	Travailleurs à plein temps ¹⁾	Demandeurs d'emploi (moyenne annuelle, OFDE)
		(estimation)	(estimation)	(estimation)	
en milliers					
Suva	Hommes	1 575
	Femmes	442
	Total	2 017	1 821	1 738	245
IP	Hommes	604	626	666	-
	Femmes	656	667	711	-
	Total	1 260	1 293	1 377	-
CM	Hommes	50	35	25	-
	Femmes	65	48	33	-
	Total	115	83	58	-
CP	Hommes	13	14	14	-
	Femmes	15	18	19	-
	Total	28	32	33	-
Total	Hommes	2 241
	Femmes	1 179
	Total	3 420	3 228	3 206	245

Travailleurs à plein temps (estimation)

en milliers



Travailleurs à plein temps selon le groupe d'assureurs

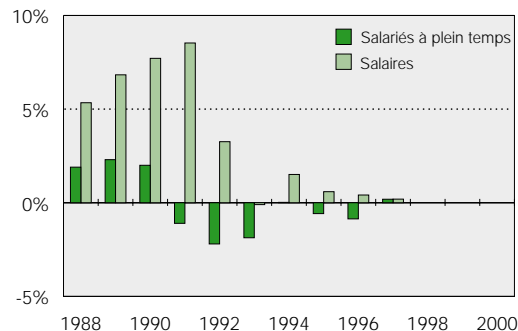


1) Depuis le 1.1.1993, la somme des salaires soumis aux primes n'est plus déclarée à la Suva séparément selon le sexe. C'est pour cette raison également que depuis 1993, les travailleurs à plein temps ne peuvent plus être estimés à la Suva séparément selon le sexe.

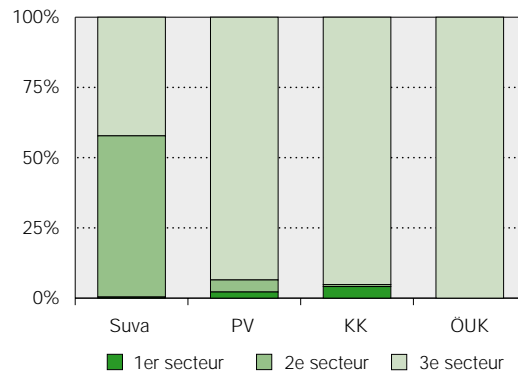
Travailleurs à plein temps selon la branche économique¹⁾

	1990	1995	1997
Travailleurs à plein temps (estimation) en milliers			
1. Secteur: agriculture	48	38	39
2. Secteur: production	1 340	1 132	1 053
Produits alimentaires, boissons, tabac	102	90	92
Textiles, habillement, matières plastiques	92	70	61
Bois, meubles	71	60	56
Papier, arts graphiques	98	83	80
Industrie chimique	88	79	76
Métallurgie, horlogerie	185	158	138
Industrie des machines	176	137	137
Industrie du bâtiment	329	283	250
Pierres, énergie, eaux, autres	200	172	163
3. Secteur: services	2 032	2 056	2 108
Commerce	401	381	384
Banques, assurances, affaires immobilières	226	220	249
Voyages, transports, entrepôts	149	146	144
Communications	75	69	43
Restauration et hébergement	144	141	141
Administration publique	310	361	386
Enseignement, recherche, culture	152	125	132
Service de santé	119	132	137
Consultation, représentation d'intérêts	201	210	216
Réparations de biens de consommation	106	100	102
Autres prestations de services	151	171	174
Non attribuable	1	1	1
Total	3 420	3 228	3 206

Variation des travailleurs à plein temps et de la somme des salaires soumis aux primes dans l'AAP



Travailleurs à plein temps selon le groupe d'assureurs et secteur 1997

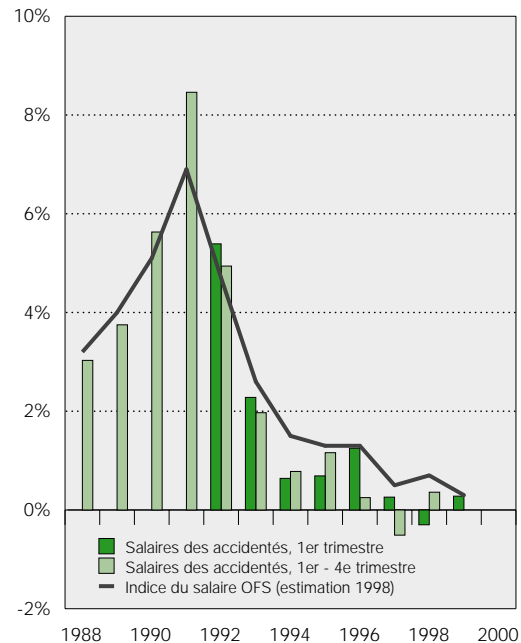


1) Selon la nomenclature générale des activités économiques 1985, Office fédéral de la statistique (OFS)

Somme des salaires soumis aux primes dans l'AAP et indemnités de chômage

		1990	1995	1997	
		Salaires soumis aux primes	Salaires soumis aux primes ¹⁾	Salaires soumis aux primes ¹⁾	Indem- nités de chômage
en milliards de CHF					
Suva	Hommes	76,1
	Femmes	16,9
	Total	93,0	100,6	97,4	4,8
IP	Hommes	31,1	38,5	41,8	-
	Femmes	25,7	32,9	35,3	-
	Total	56,8	71,5	77,1	-
CM	Hommes	2,5	2,2	1,6	-
	Femmes	2,6	2,5	1,7	-
	Total	5,1	4,7	3,3	-
CP	Hommes	0,8	1,0	1,0	-
	Femmes	0,7	1,0	1,1	-
	Total	1,5	2,0	2,1	-
Total	Hommes	110,5
	Femmes	45,9
	Total	156,4	178,8	179,9	4,8

Variation du salaire moyen assuré des accidentés dans l'AAP et l'AANP et des salaires des travailleurs par rapport à l'année précédente

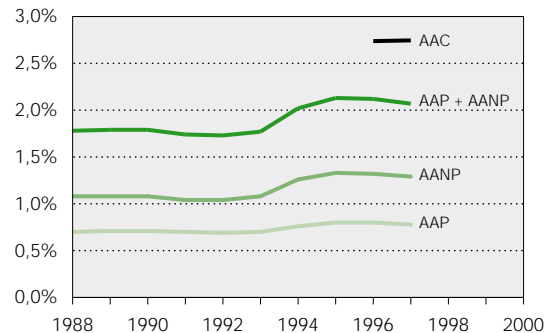


1) Depuis le 1.1.1993, la somme des salaires soumis aux primes n'est plus déclarée à la Suva séparément selon le sexe

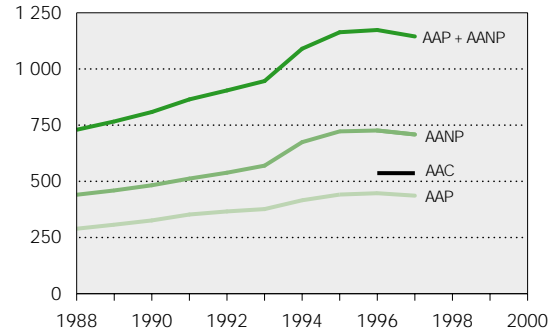
Primes nettes

		1988	1990	1995	1997
		en Mio. de CHF			
Suva	AAP	779,9	925,0	1 199,2	1 175,7
	AANP	938,6	1 069,7	1 488,2	1 419,0
	AAC	–	–	–	131,2
	Total	1 718,4	1 994,7	2 687,3	2 725,9
IP	AAP	148,2	165,8	202,9	204,4
	AANP	453,3	521,2	772,6	799,6
	Total	601,4	687,0	975,4	1 004,0
CM	AAP	16,5	21,3	17,2	13,4
	AANP	42,0	48,6	55,6	38,1
	Total	58,5	70,0	72,8	51,5
CP	AAP	2,8	3,1	4,8	4,9
	AANP	8,3	10,5	15,2	14,6
	Total	11,1	13,6	20,0	19,5
Total	AAP	947,3	1 115,2	1 424,0	1 398,4
	AANP	1 442,2	1 650,0	2 331,5	2 271,4
	AAC	–	–	–	131,2
	Total	2 389,5	2 765,2	3 755,5	3 801,0

Taux moyen des primes



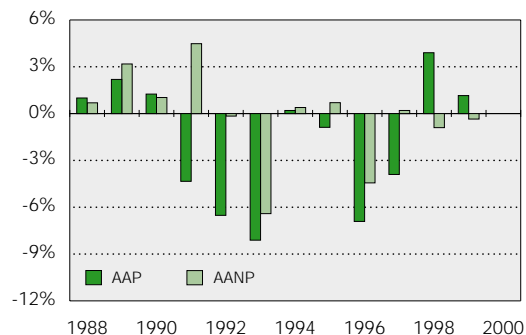
Primes nettes par assuré en CHF



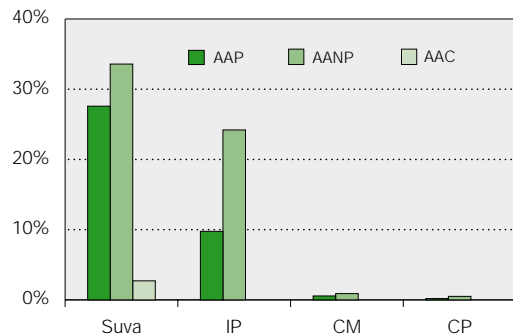
Cas nouveaux enregistrés selon le groupe d'assureurs

		1995	1997	1998			
		Total	Total	Total	AAP	AANP	AAC
Suva	Hommes	414 129	382 786	380 987	178 589	189 543	12 855
	Femmes	70 120	72 131	72 955	17 430	49 090	6 435
	Total	484 249	454 917	453 942	196 019	238 633	19 290
IP	Hommes	123 124	122 605	124 262	39 620	84 642	-
	Femmes	112 588	113 813	117 104	29 765	87 339	-
	Total	235 712	236 418	241 366	69 385	171 981	-
CM	Hommes	8 227	6 394	5 542	2 411	3 131	-
	Femmes	7 592	6 088	4 821	1 578	3 243	-
	Total	15 819	12 482	10 363	3 989	6 374	-
CP	Hommes	2 155	2 354	2 253	633	1 620	-
	Femmes	2 229	2 690	2 666	718	1 948	-
	Total	4 384	5 044	4 919	1 351	3 568	-
CS	Hommes	15	18	24	16	8	-
	Femmes	31	29	19	7	12	-
	Total	46	47	43	23	20	-
Total	Hommes	547 650	514 157	513 068	221 269	278 944	12 855
	Femmes	192 560	194 751	197 565	49 498	141 632	6 435
	Total	740 210	708 908	710 633	270 767	420 576	19 290

Variation du nombre de cas nouveaux enregistrés des travailleurs par rapport à l'année précédente¹⁾



Répartition des cas nouveaux enregistrés selon le groupe d'assureurs 1997 (100 pour cent = 708 908)

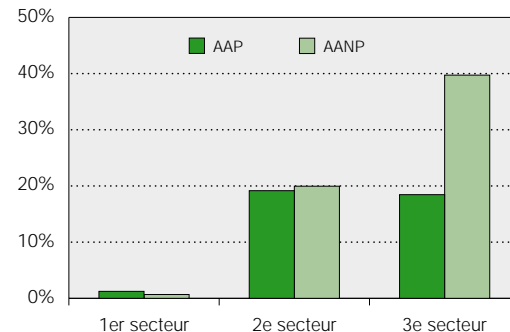


1) 1998: estimation basée sur les déclarations du 1er trimestre

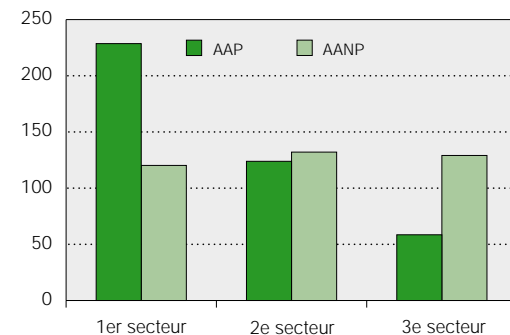
Cas nouveaux enregistrés des travailleurs selon la branche économique¹⁾

	1997		1998	
	AAP	AANP	AAP	AANP
1. Secteur: agriculture	8 902	4 681	8 570	4 696
2. Secteur: production	130 452	139 075	132 457	137 972
Produits alimentaires, boissons, tabac	10 218	11 472	10 420	11 236
Textiles, habillement, matières plastiques	4 784	6 539	4 660	6 322
Bois, meubles	11 016	8 934	11 251	8 562
Papier, arts graphiques	4 320	9 547	4 481	9 423
Industrie chimique	3 616	9 595	3 633	9 742
Métallurgie, horlogerie	19 861	17 498	21 608	18 723
Industrie des machines	10 774	17 088	11 333	17 248
Industrie du bâtiment	54 503	38 257	54 344	37 052
Pierres, énergie, eaux, autres	11 360	20 145	10 727	19 664
3. Secteur: services	123 317	272 136	127 550	274 633
Commerce	21 958	47 659	22 791	48 130
Banques, assurances, aff. immobilières	2 568	31 208	2 516	30 746
Voyages, transports, entrepôts	13 269	18 622	13 449	18 560
Communications	3 250	10 852	3 303	10 595
Restauration et hébergement	13 677	16 118	14 026	16 439
Administration publique	18 983	49 712	18 643	50 194
Enseignement, recherche, culture	8 428	12 723	8 779	12 463
Service de santé	8 036	18 380	8 274	18 439
Consultation, représentation d'intérêts	10 276	30 654	12 636	31 951
Réparations de biens de consommation	12 627	15 542	12 790	15 980
Autres prestations de services	10 245	20 666	10 343	21 136
Non attribuable	5 007	6 161	2 190	3 275
Total	267 678	422 053	270 767	420 576

Cas nouveaux enregistrés selon le secteur 1998
(100 pour cent = 691 343)



Cas nouveaux enregistrés pour mille travailleurs à plein temps selon le secteur 1997

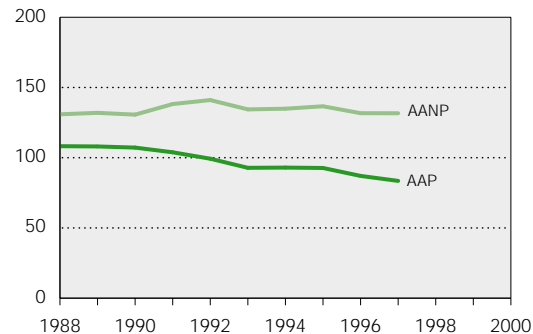


1) Selon la nomenclature générale des activités économiques 1985, (OFS)

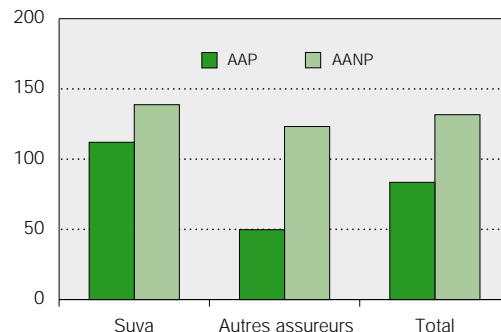
Risque accident et risque de coûts des travailleurs selon la branche économique¹⁾ 1997

	Cas nouveaux enregistrés pour mille assurés		Coûts en cours par assuré en CHF	
	AAP	AANP	AAP	AANP
1. Secteur: agriculture	228,6	120,2	898,6	548,4
2. Secteur: production	123,9	132,1	676,4	745,8
Produits alimentaires, boissons, tabac	111,0	124,6	382,0	555,3
Textiles, habillement, matières plastiques	78,2	106,9	334,5	478,6
Bois, meubles	196,9	159,7	788,8	827,1
Papier, arts graphiques	53,9	119,0	239,3	625,2
Industrie chimique	47,8	126,8	263,1	688,7
Métallurgie, horlogerie	144,1	127,0	515,0	728,1
Industrie des machines	78,6	124,7	258,5	615,1
Industrie du bâtiment	218,2	153,2	1 615,0	1 070,7
Pierres, énergie, eaux, autres	69,6	123,3	389,2	638,8
3. Secteur: services	58,5	129,1	203,8	548,9
Commerce	57,2	124,3	196,5	532,9
Banques, assurances, aff. immobilières	10,3	125,2	42,2	456,0
Voyages, transports, entrepôts	92,4	129,6	556,0	660,5
Communications	75,5	252,0	264,6	1 120,4
Restauration et hébergement	97,0	114,3	218,4	513,4
Administration publique	49,1	128,6	167,9	542,1
Enseignement, recherche, culture	64,0	96,6	225,8	420,8
Service de santé	58,5	133,8	139,7	598,2
Consultation, représentation d'intérêts	47,5	141,8	179,9	555,0
Réparations de biens de consommation	123,8	152,4	348,4	757,8
Autres prestations de services	58,9	118,8	192,5	455,2
Non attribuable	-	-	-	-
Total	83,5	131,6	391,6	643,6

Nouveaux cas enregistrés pour mille assurés



Nouveaux cas enregistrés pour mille assurés 1997

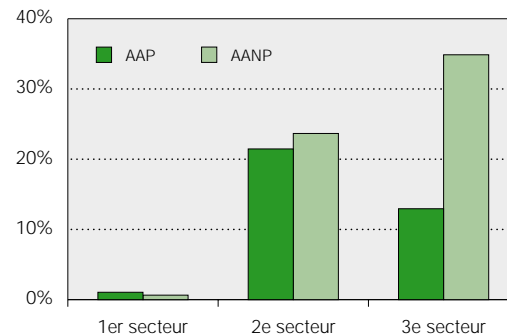


1) Selon la nomenclature générale des activités économiques 1985, (OFS)

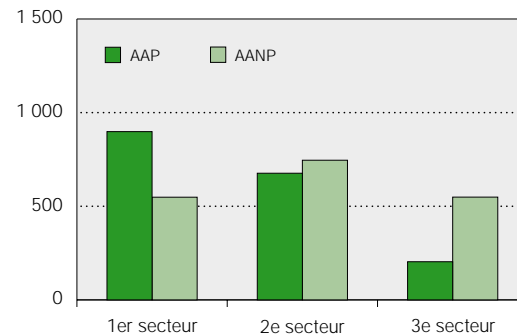
Coûts en cours des cas des travailleurs selon la branche économique¹⁾ 1997

	Tous les cas en Mio. de CHF		Cas nouveaux enre- gistrés en Mio. de CHF	
	AAP	AANP	AAP	AANP
1. Secteur: agriculture	35,0	21,4	14,8	10,0
2. Secteur: production	712,3	785,4	226,8	330,2
Produits alimentaires, boissons, tabac	35,2	51,1	15,4	23,6
Textiles, habillement, matières plastiques	20,5	29,3	6,8	13,5
Bois, meubles	44,1	46,3	15,4	19,4
Papier, arts graphiques	19,2	50,1	7,9	21,5
Industrie chimique	19,9	52,1	6,2	21,9
Métallurgie, horlogerie	71,0	100,4	27,4	42,8
Industrie des machines	35,4	84,3	14,7	40,5
Industrie du bâtiment	403,4	267,5	114,3	102,9
Pierres, énergie, eaux, autres	63,6	104,3	18,6	44,2
3. Secteur: services	429,7	1 157,1	176,3	520,0
Commerce	75,4	204,4	32,2	86,2
Banques, assurances, aff. immobilières	10,5	113,7	3,5	50,1
Voyages, transports, entrepôts	79,9	94,9	32,4	44,0
Communications	11,4	48,2	5,4	25,7
Restauration et hébergement	30,8	72,4	15,1	32,5
Administration publique	64,9	209,5	27,5	98,4
Enseignement, recherche, culture	29,7	55,4	12,5	23,9
Service de santé	19,2	82,2	7,0	36,7
Consultation, représentation d'intérêts	38,9	120,0	14,7	56,9
Réparations de biens de consommation	35,5	77,3	12,4	29,3
Autres prestations de services	33,5	79,2	13,5	36,4
Non attribuable	78,4	99,5	3,2	2,0
Total	1 255,3	2 063,4	421,1	862,3

Coûts en cours selon le secteur 1997
(100 pour cent = 3 318,7 Mio. CHF)



Coûts en cours par assuré selon le secteur 1997
en CHF



1) Selon la nomenclature générale des activités économiques 1985, (OFS)

Coûts des AP selon l'année d'enregistrement et l'exercice comptable

Année ¹⁾	Effectif de l'assurance			Cas			Coûts en Mio. de CHF								
	Somme des salaires en Mia. de CHF	Assurés en Mio.	Primes nettes en Mio. de CHF	Cas nouveaux enregistrés	Age moyen des accidentés	Salaire moyen des accidentés	Exercice comptable								
							1989	1990	1991	1992	1993	1994	1995	1996	1997
<1984							59,1	57,5	60,1	54,5	51,1	45,1	37,8	35,1	39,6
1984	107,8	2,915		305 216	34,26	31 497	22,6	14,4	12,5	8,4	8,3	4,9	3,7	2,6	3,1
1985	113,4	3,012		332 399	34,22	31 991	45,1	27,5	21,3	14,9	13,2	8,5	5,7	5,7	5,0
1986	120,0	3,101	862,8	340 895	34,16	38 489	71,8	49,3	30,8	23,0	21,5	11,7	8,8	7,2	6,5
1987	129,0	3,213	896,4	350 852	34,24	39 409	132,4	84,5	58,5	42,2	27,8	17,1	11,2	9,6	8,1
1988	135,9	3,275	947,3	354 364	34,24	40 696	241,7	140,1	95,2	74,2	38,2	24,5	18,7	14,6	10,1
1989	145,2	3,352	1 029,1	362 111	34,43	42 061	437,5	256,5	143,7	100,9	65,1	36,9	30,1	15,1	11,2
1990	156,4	3,420	1 115,2	366 624	34,55	44 552		494,9	297,5	179,5	136,7	70,9	37,9	25,3	20,7
1991	169,7	3,383	1 192,4	351 326	34,79	48 111			516,4	310,5	192,9	135,9	67,3	37,4	33,8
1992	175,3	3,308	1 211,4	328 461	35,19	50 531				519,6	314,8	186,3	126,3	68,7	43,8
1993	175,1	3,246	1 222,1	301 245	35,49	51 607					479,4	287,6	160,5	111,9	76,7
1994	177,7	3,247	1 349,9	301 859	35,60	52 015						472,1	272,7	155,7	116,7
1995	178,8	3,228	1 424,0	299 201	35,83	52 858							468,6	280,9	181,6
1996	179,5	3,200	1 430,8	278 520	36,01	52 859								438,2	275,8
1997	179,9	3,206	1 398,4	267 678	36,08	52 371									422,6
Total							1 010,1	1 124,6	1 236,1	1 327,6	1 349,0	1 301,7	1 249,3	1 208,0	1 255,3

1) Début de l'exploitation de l'assurance: Suva 1er avril 1918; autres assureurs 1er janvier 1984

Recettes de recours des AP selon l'année d'enregistrement et l'exercice comptable

Année ¹⁾	Effectif de l'assurance			Cas Cas nouveaux enregistrés	Recettes de recours en Mio. de CHF								
	Somme des sa- laire en Mia. de CHF	Assurés en Mio. de CHF	Primes nettes en Mio. de CHF		Exercice comptable								
				1989	1990	1991	1992	1993	1994	1995	1996	1997	
<1984				2,6	3,0	1,6	1,6	0,9	1,3	0,0	0,8	0,5	
1984	107,8	2,915		2,6	4,1	1,7	0,9	1,6	1,0	0,2	1,1	0,0	
1985	113,4	3,012		1,7	2,6	1,8	2,4	1,6	1,1	0,3	0,1	0,1	
1986	120,0	3,101	862,8	2,9	3,1	3,2	3,6	0,5	0,8	0,7	1,0	0,5	
1987	129,0	3,213	896,4	3,6	3,2	3,1	2,9	3,4	4,6	2,0	0,8	0,4	
1988	135,9	3,275	947,3	5,9	3,7	3,8	3,2	2,4	3,9	2,3	1,3	1,3	
1989	145,2	3,352	1 029,1	2,0	6,7	4,1	3,0	2,7	2,6	2,0	1,9	0,1	
1990	156,4	3,420	1 115,2		1,7	6,7	4,7	4,3	3,8	2,8	3,7	2,3	
1991	169,7	3,383	1 192,4			2,3	6,3	5,1	2,7	2,8	2,4	3,0	
1992	175,3	3,308	1 211,4				2,8	5,5	4,2	4,4	4,1	3,0	
1993	175,1	3,246	1 222,1					1,5	5,9	4,3	3,6	3,6	
1994	177,7	3,247	1 349,9						1,6	5,8	5,1	4,0	
1995	178,8	3,228	1 424,0							1,7	7,5	6,2	
1996	179,5	3,200	1 430,8								1,5	7,0	
1997	179,9	3,206	1 398,4									2,0	
Total				21,2	28,3	28,3	31,3	29,5	33,4	29,3	34,8	34,1	

1) Début de l'exploitation de l'assurance: Suva 1er avril 1918; autres assureurs 1er janvier 1984

Coûts des ANP selon l'année d'enregistrement et l'exercice comptable

Année ¹⁾	Effectif de l'assurance			Cas			Coûts en Mio. de CHF								
	Somme des salaires en Mio. de CHF	Assurés en Mio.	Primes nettes en Mio. de CHF	Cas nouveaux enregistrés	Age moyen des accidentés	Salaire moyen des accidentés	Exercice comptable								
							1989	1990	1991	1992	1993	1994	1995	1996	1997
<1984							65,3	60,2	59,5	60,8	63,2	54,2	51,5	54,2	55,5
1984	106,1	2,915		354 037	33,27	35 226	35,8	29,9	18,0	13,5	14,5	14,7	12,9	11,2	9,7
1985	111,6	3,012		403 103	33,42	35 585	53,8	43,5	34,4	29,4	21,5	13,6	14,0	10,1	8,2
1986	118,1	3,101	1 276,8	415 948	33,33	38 596	92,7	59,3	43,8	34,1	28,5	18,2	17,3	12,3	10,4
1987	126,8	3,213	1 364,3	425 737	33,45	39 930	157,0	106,5	79,6	56,5	49,7	28,3	21,0	18,5	11,5
1988	133,7	3,275	1 442,2	428 655	33,41	41 062	360,7	168,1	122,1	96,5	78,4	44,2	35,4	17,4	18,8
1989	142,6	3,352	1 539,9	442 306	33,70	42 728	764,6	400,6	177,8	150,4	114,6	72,3	50,3	34,0	26,6
1990	153,4	3,420	1 650,0	446 871	33,82	45 044		817,8	439,6	215,6	185,3	95,7	71,7	47,0	35,9
1991	166,7	3,383	1 733,2	467 480	34,17	48 990			947,8	464,0	228,6	157,0	104,3	70,0	52,0
1992	171,9	3,308	1 780,8	466 589	34,48	51 351				1 028,7	481,9	226,2	160,2	117,9	82,7
1993	171,7	3,246	1 849,3	436 241	34,80	52 308					963,9	458,7	189,6	167,3	117,5
1994	174,2	3,247	2 189,5	437 963	34,96	52 711						917,2	430,2	184,4	159,0
1995	175,1	3,228	2 331,5	441 009	35,26	53 161							924,4	442,0	197,1
1996	175,7	3,200	2 323,9	421 412	35,46	53 376								855,0	414,1
1997	175,9	3,206	2 271,4	422 053	35,63	53 238									864,3
Total							1 529,9	1 685,8	1 922,6	2 149,4	2 230,1	2 100,3	2 082,7	2 041,2	2 063,4

1) Début de l'exploitation de l'assurance: Suva 1er avril 1918; autres assureurs 1er janvier 1984

Recettes de recours des ANP selon l'année d'enregistrement et l'exercice comptable

Année ¹⁾	Effectif de l'assurance			Cas			Recettes de recours en Mio. de CHF								
	Somme des sa- lares en Mia. de CHF	Assurés en Mio. de CHF	Primes nettes en Mio. de CHF	Cas nouveaux enregistrés	dont accidents de la circulation	dont collisions	Exercice comptable								
							1989	1990	1991	1992	1993	1994	1995	1996	1997
<1984							19,4	17,0	12,0	11,0	5,0	7,6	6,1	1,1	3,1
1984	106,1	2,915		354 037	60 800	22 300	11,0	11,0	11,3	10,5	5,4	5,6	5,1	2,6	3,0
1985	111,6	3,012		403 103	69 100	24 300	14,5	12,1	16,5	9,1	7,9	10,7	5,4	6,1	6,1
1986	118,1	3,101	1 276,8	415 948	68 900	24 900	18,3	16,1	17,7	10,4	11,2	9,6	7,7	7,5	5,7
1987	126,8	3,213	1 364,3	425 737	65 958	24 943	26,9	18,9	17,6	13,0	13,7	13,0	10,2	6,8	6,7
1988	133,7	3,275	1 442,2	428 655	68 132	25 793	45,5	28,1	22,4	19,6	16,8	12,2	13,9	14,4	9,9
1989	142,6	3,352	1 539,9	442 306	70 753	26 890	17,6	49,8	28,3	23,7	17,3	18,9	23,5	12,5	13,3
1990	153,4	3,420	1 650,0	446 871	71 941	27 613		17,5	55,4	33,6	27,2	20,0	19,0	19,1	16,5
1991	166,7	3,383	1 733,2	467 480	71 535	26 396			18,2	59,0	34,8	26,3	20,8	21,4	14,5
1992	171,9	3,308	1 780,8	466 589	68 282	25 437				15,7	55,0	36,6	24,1	17,9	18,5
1993	171,7	3,246	1 849,3	436 241	64 245	23 515					14,0	50,5	33,1	22,6	21,9
1994	174,2	3,247	2 189,5	437 963	65 148	23 919						13,8	50,0	31,6	18,7
1995	175,1	3,228	2 331,5	441 009	65 126	23 506							14,4	50,3	31,5
1996	175,7	3,200	2 323,9	421 412	57 822	21 324								11,1	43,1
1997	175,9	3,206	2 271,4	422 053	59 813	22 000									12,1
Total							153,3	170,4	199,5	205,7	208,3	225,0	233,6	225,0	224,7

1) Début de l'exploitation de l'assurance: Suva 1er avril 1918; autres assureurs 1er janvier 1984

Coûts en cours et recettes de recours selon le type de coût 1997: tous les cas

	Coûts en Mio. de CHF				Recours en Mio. de CHF
	Frais de traitement	Indemnité journalière	Valeurs des rentes en capital	Total des coûts	
AAP					
Suva	215,5	378,1	451,2	1 044,9	24,8
IP	58,4	84,7	53,0	196,2	9,2
CM ¹⁾	3,7	5,0	–	8,6	0,1
CP	1,2	1,6	2,5	5,3	0,1
CS	0,1	0,2	0,1	0,3	–
Total	278,9	469,6	506,8	1 255,3	34,1

AANP

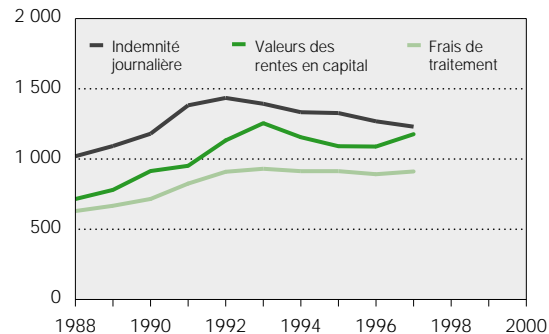
Suva	378,5	483,7	459,4	1 321,6	138,8
IP	239,1	259,5	204,1	702,7	82,0
CM ¹⁾	9,5	11,1	–	20,5	2,1
CP	5,3	6,4	6,5	18,2	1,7
CS	0,1	0,2	–	0,3	0,0
Total	632,5	760,8	670,1	2 063,4	224,7

AAC

Suva	29,6	38,2	14,8	82,7	4,0
------	------	------	------	------	-----

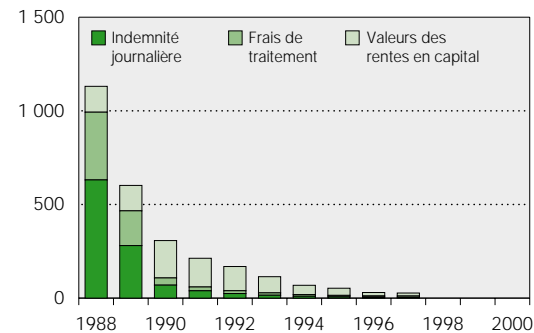
Coûts en cours dans l'AAP et l'AANP

en Mio. de CHF



Coûts des nouveaux cas enregistrés en 1988 dans l'AAP et l'AANP selon l'exercice comptable

en Mio. de CHF

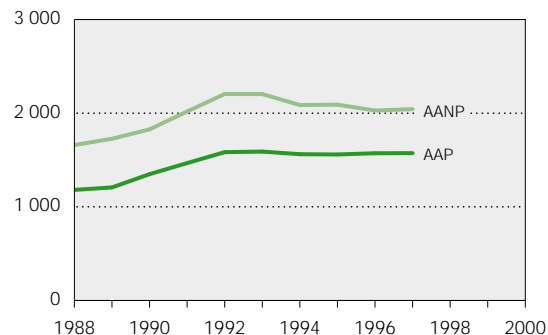


1) Les caisses-maladies elles-mêmes n'allouent pas de prestations en rentes, mais elles collaborent à cet effet avec les autres assureurs (voir LAA 70,2 et 90,2)

Coûts en cours et recettes de recours selon le type de coût 1997: cas nouveaux enregistrés

	Coûts en Mio. de CHF				Recours en Mio. de CHF
	Frais de traitement	Indemnité journalière	Valeurs des rentes en capital	Total des coûts	
AAP					
Suva	97,0	192,8	44,4	334,2	1,5
IP	33,6	46,1	0,9	80,6	0,4
CM ¹⁾	2,2	2,7	–	5,0	0,1
CP	0,6	0,6	–	1,2	–
CS	0,1	0,1	–	0,1	–
Total	133,5	242,4	45,3	421,1	2,0
AANP					
Suva	197,3	282,5	61,1	540,9	7,0
IP	139,1	146,0	17,7	302,8	4,8
CM ¹⁾	5,9	6,8	–	12,7	0,3
CP	3,0	2,8	–	5,8	0,0
CS	0,1	0,1	–	0,2	0,0
Total	345,4	438,1	78,8	862,3	12,1
AAC					
Suva	20,6	29,5	7,2	57,3	0,8

Coûts en cours des cas nouveaux enregistrés par cas nouveau enregistré en CHF



1) Les caisses-maladies elles-mêmes n'allouent pas de prestations en rentes, mais elles collaborent à cet effet avec les autres assureurs (voir LAA 70,2 et 90,2)

Rentes d'invalidité fixées¹⁾ dans l'AAP

Année	Effectif de l'assurance			Cas Cas nouveaux enregistrés	Rentes d'invalidité fixées								
	Somme des sa- laire en Mia. de CHF	Assurés en Mio.	Primes nettes en Mio. de CHF		Année de fixation								
					1989	1990	1991	1992	1993	1994	1995	1996	1997
<1984					131	135	115	99	120	95	70	69	70
1984	107,8	2,915		305 216	77	53	42	31	31	25	19	21	21
1985	113,4	3,012		332 399	143	87	61	32	39	24	17	16	18
1986	120,0	3,101	862,8	340 895	244	176	93	70	60	38	29	27	27
1987	129,0	3,213	896,4	350 852	454	292	170	113	78	39	33	23	25
1988	135,9	3,275	947,3	354 364	344	431	281	215	117	62	39	36	30
1989	145,2	3,352	1 029,1	362 111	51	311	437	313	207	103	75	43	29
1990	156,4	3,420	1 115,2	366 624		44	291	494	401	212	107	64	61
1991	169,7	3,383	1 192,4	351 326			35	314	522	364	179	113	98
1992	175,3	3,308	1 211,4	328 461				24	304	444	339	183	120
1993	175,1	3,246	1 222,1	301 245					17	229	361	280	202
1994	177,7	3,247	1 349,9	301 859						25	200	384	307
1995	178,8	3,228	1 424,0	299 201							10	219	419
1996	179,5	3,200	1 430,8	278 520								16	211
1997	179,9	3,206	1 398,4	267 678									13
Total					1 444	1 529	1 525	1 705	1 896	1 660	1 478	1 494	1 651

1) Cas d'invalidité qui ont donné lieu à des prestations en rentes

Coûts des rentes d'invalidité¹⁾ (valeurs en capital) dans l'AAP

Année	Effectif de l'assurance			Cas Cas nouveaux enregistrés	Valeurs en capital en Mio. de CHF								
	Somme des sa- laire en Mia. de CHF	Assurés en Mio. de CHF	Primes nettes en Mio. de CHF		Année comptable								
				1989	1990	1991	1992	1993	1994	1995	1996	1997	
<1984				24,0	23,0	24,9	20,4	17,4	16,5	12,0	10,7	13,3	
1984	107,8	2,915		305 216	16,1	10,0	7,8	4,2	4,2	2,2	1,7	0,6	1,3
1985	113,4	3,012		332 399	31,8	19,8	14,9	9,3	8,6	4,6	2,8	2,6	2,7
1986	120,0	3,101	862,8	340 895	49,2	36,3	20,6	16,2	15,3	7,2	5,7	4,1	2,0
1987	129,0	3,213	896,4	350 852	81,4	58,8	41,0	30,0	18,0	11,6	7,0	4,8	4,2
1988	135,9	3,275	947,3	354 364	45,4	84,3	64,1	53,7	25,3	15,1	12,5	9,4	5,3
1989	145,2	3,352	1 029,1	362 111	4,5	46,5	83,8	67,1	44,7	25,2	22,9	10,8	6,3
1990	156,4	3,420	1 115,2	366 624		3,1	46,6	106,2	94,0	49,8	26,3	18,2	14,7
1991	169,7	3,383	1 192,4	351 326			3,2	53,3	115,5	96,1	46,5	25,5	23,5
1992	175,3	3,308	1 211,4	328 461				3,5	56,6	108,0	89,6	46,9	30,6
1993	175,1	3,246	1 222,1	301 245					2,7	42,3	90,3	77,7	53,8
1994	177,7	3,247	1 349,9	301 859						3,2	35,3	90,7	81,4
1995	178,8	3,228	1 424,0	299 201							2,1	39,6	107,1
1996	179,5	3,200	1 430,8	278 520								2,1	39,4
1997	179,9	3,206	1 398,4	267 678									2,3
Total					252,5	281,8	307,0	363,9	402,3	381,7	354,7	343,7	388,0
Age moyen					49,2	48,6	48,3	48,2	49,4	48,4	48,5	48,4	48,5
Degré d'invalidité moyen					33,2	35,0	35,7	36,4	34,5	35,4	33,9	32,7	31,6
Salaires annuels moyens					43 365	43 597	45 580	47 677	50 594	52 963	56 147	58 166	59 446

1) Cas d'invalidité qui ont donné lieu à des prestations en rentes

Rentes d'invalidité fixées¹⁾ dans l'AANP

Année	Effectif de l'assurance			Cas Cas nouveaux enregistrés	Rentes d'invalidité fixées								
	Somme des sa- laire en Mia. de CHF	Assurés en Mio.	Primes nettes en Mio. de CHF		Année de fixation								
					1989	1990	1991	1992	1993	1994	1995	1996	1997
<1984					145	131	124	92	110	92	96	91	106
1984	106,1	2,915		354 037	95	68	41	30	27	24	18	19	27
1985	111,6	3,012		403 103	162	117	82	60	52	33	29	30	24
1986	118,1	3,101	1 276,8	415 948	259	165	98	79	66	29	34	24	26
1987	126,8	3,213	1 364,3	425 737	386	288	206	128	109	59	40	31	32
1988	133,7	3,275	1 442,2	428 655	226	402	291	236	184	86	82	34	42
1989	142,6	3,352	1 539,9	442 306	27	224	346	355	284	158	106	84	73
1990	153,4	3,420	1 650,0	446 871		23	205	417	418	221	154	100	79
1991	166,7	3,383	1 733,2	467 480			27	205	447	375	208	159	133
1992	171,9	3,308	1 780,8	466 589				22	220	413	308	259	193
1993	171,7	3,246	1 849,3	436 241					16	197	296	326	250
1994	174,2	3,247	2 189,5	437 963						23	144	289	346
1995	175,1	3,228	2 331,5	441 009							22	167	318
1996	175,7	3,200	2 323,9	421 412								14	156
1997	175,9	3,206	2 271,4	422 053									14
Total					1 300	1 418	1 420	1 624	1 933	1 710	1 537	1 627	1 819

1) Cas d'invalidité qui ont donné lieu à des prestations en rentes

Coûts des rentes d'invalidité¹⁾ (valeurs en capital) dans l'AANP

Année	Effectif de l'assurance			Cas Cas nouveaux enregistrés	Valeurs en capital en Mio. de CHF								
	Somme des sa- laire en Mia. de CHF	Assurés en Mio. de CHF	Primes nettes en Mio. de CHF		Exercice comptable								
				1989	1990	1991	1992	1993	1994	1995	1996	1997	
<1984				30,4	27,5	21,6	20,7	24,6	19,0	17,7	19,1	23,2	
1984	106,1	2,915		354 037	24,6	21,9	10,9	6,3	7,2	8,1	7,3	5,6	5,2
1985	111,6	3,012		403 103	32,8	27,7	22,6	18,4	13,5	7,0	8,5	4,9	2,7
1986	118,1	3,101	1 276,8	415 948	58,8	37,8	27,3	21,5	18,8	10,7	10,7	6,2	5,1
1987	126,8	3,213	1 364,3	425 737	78,2	67,3	51,9	35,8	33,5	16,5	12,2	10,8	5,2
1988	133,7	3,275	1 442,2	428 655	31,8	84,1	70,7	64,0	53,8	28,4	22,2	8,0	10,2
1989	142,6	3,352	1 539,9	442 306	3,6	37,4	77,4	91,1	76,0	48,6	32,0	22,4	17,1
1990	153,4	3,420	1 650,0	446 871		3,9	33,8	106,8	121,3	61,2	48,1	31,5	22,1
1991	166,7	3,383	1 733,2	467 480			4,0	36,7	111,7	98,5	68,0	47,8	32,2
1992	171,9	3,308	1 780,8	466 589				3,4	43,2	108,7	98,5	79,1	55,7
1993	171,7	3,246	1 849,3	436 241					3,5	41,6	82,3	107,9	80,3
1994	174,2	3,247	2 189,5	437 963						3,2	29,4	77,2	103,5
1995	175,1	3,228	2 331,5	441 009							3,6	36,0	91,3
1996	175,7	3,200	2 323,9	421 412								2,5	30,0
1997	175,9	3,206	2 271,4	422 053									2,2
Total					260,2	307,5	320,2	404,8	507,1	451,7	440,7	459,1	486,1
Age moyen					47,1	47,0	46,4	46,2	46,7	46,5	46,2	46,3	46,7
Degré d'invalidité moyen					37,0	37,1	39,9	40,5	40,9	39,3	40,5	41,4	36,9
Salaires annuels moyens					42 230	44 406	44 768	47 473	50 140	52 932	54 353	56 447	58 942

1) Cas d'invalidité qui ont donné lieu à des prestations en rentes

Cas de décès, rentes d'invalidité et prestations en capital selon le groupe d'assureurs

		Cas de décès acceptés ¹⁾		Rentes d'invalidité fixées ²⁾		Indemnités pour atteinte à l'intégrité ³⁾ et autres prestations en capital ³⁾	
		1996	1997	1996	1997	1996	1997
Suva	AAP	188	200	1 393	1 482	975	1 008
	AANP	394	343	1 194	1 309	1 054	1 047
	AAC	15	38	2	30	5	29
	Total	597	581	2 589	2 821	2 034	2 084
Autres assureurs	AAP	21	19	101	169	348	321
	AANP	135	111	433	510	1 055	988
	Total	156	130	534	679	1 403	1 309
Total	AAP	209	219	1 494	1 651	1 323	1 329
	AANP	529	454	1 627	1 819	2 109	2 035
	AAC	15	38	2	30	5	29
	Total	753	711	3 123	3 500	3 437	3 393

1) Près d'un tiers des cas de décès figurant dans ce tableau selon l'année de l'acceptation sont survenus l'année précédente

2) Cas d'invalidité qui ont donné lieu à des prestations en rentes

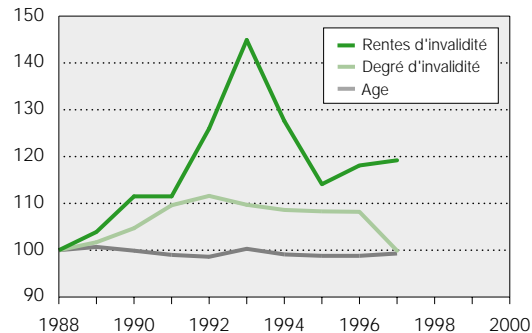
3) Cas d'invalidité qui ont uniquement donné lieu à des prestations en capital

Effectif des rentes d'invalidité selon la période de fixation: état au 1.1.1998

		Période de fixation:		
		1918-1983 (LAMA)	1984-1997 (LAA)	Total
Suva	AAP	27 146	15 078	42 224
	AANP	19 443	12 903	32 346
	AAC	-	23	23
	Total	46 589	28 004	74 593
Autres assureurs	AAP	-	998	998
	AANP	-	2 677	2 677
	Total	-	3 675	3 675
Total	AAP	27 146	16 076	43 222
	AANP	19 443	15 580	35 023
	AAC	-	23	23
	Total	46 589	31 679	78 268

Rentes d'invalidité fixées, degré moyen d'invalidité et âge moyen des rentiers, AAP et AANP (seulement nouvelles entrées)

Indice (1988 = 100)

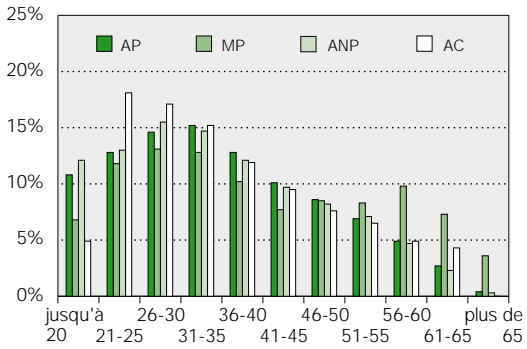


Rentes d'invalidité	1988 = 2 642
Degré d'invalidité moyen	1988 = 34,4%
Age moyen	1988 = 47,9

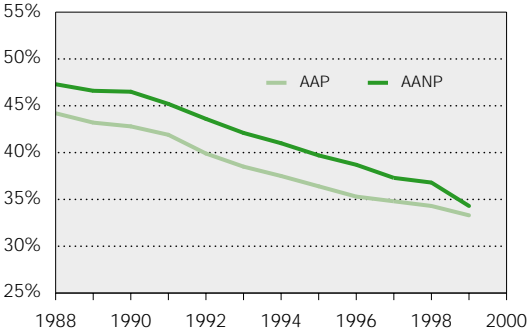
Accidents et maladies professionnelles acceptés des hommes selon l'âge

Classe d'âge	1996		1997			
	Total	Total	AP	MP	ANP	AC
	Répartition en pour cent					
jusqu'à 20	11,3	11,3	10,8	6,8	12,1	4,9
21 - 25	13,8	13,0	12,8	11,8	13,0	18,1
26 - 30	15,7	15,1	14,6	13,1	15,5	17,1
31 - 35	14,9	14,9	15,2	12,8	14,7	15,2
36 - 40	12,0	12,4	12,8	10,2	12,1	11,9
41 - 45	9,6	9,9	10,1	7,7	9,7	9,5
46 - 50	8,4	8,4	8,6	8,5	8,2	7,6
51 - 55	6,7	7,0	6,9	8,3	7,1	6,5
56 - 60	4,7	4,8	4,9	9,8	4,7	4,9
61 - 65	2,6	2,6	2,7	7,3	2,3	4,3
plus de 65	0,4	0,4	0,4	3,6	0,3	-
Total	100,0	100,0	100,0	100,0	100,0	100,0
absolu	505 859	498 264	209 932	3 021	273 214	12 097

Accidents et maladies professionnelles acceptés des hommes selon les classes d'âge 1997



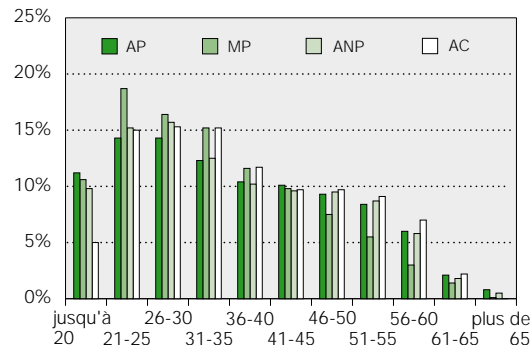
Part des hommes de moins de 30 ans par rapport à l'ensemble des hommes accidentés (1999, seulement 1er trimestre)



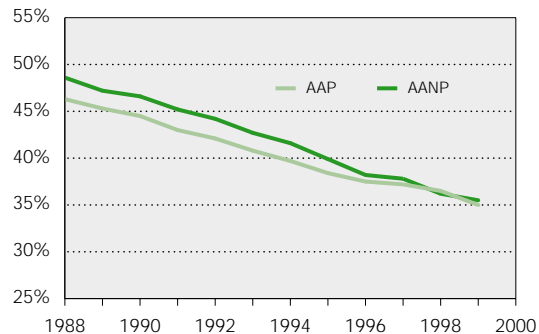
Accidents et maladies professionnelles acceptés des femmes selon l'âge

Classe d'âge	1996		1997			
	Total	Total	AP	MP	ANP	AC
	Répartition en pour cent					
jusqu'à 20	10,3	10,0	11,2	10,6	9,8	5,0
21 - 25	15,7	15,0	14,3	18,7	15,2	15,0
26 - 30	15,1	15,3	14,3	16,4	15,7	15,3
31 - 35	12,0	12,5	12,3	15,2	12,5	15,2
36 - 40	10,1	10,3	10,4	11,6	10,2	11,7
41 - 45	9,6	9,8	10,1	9,8	9,6	9,7
46 - 50	9,9	9,5	9,3	7,5	9,5	9,7
51 - 55	8,7	8,6	8,4	5,5	8,7	9,1
56 - 60	5,9	5,8	6,0	3,0	5,8	7,0
61 - 65	2,0	1,9	2,1	1,4	1,8	2,2
plus de 65	0,7	0,6	0,8	0,1	0,5	-
Total	100,0	100,0	100,0	100,0	100,0	100,0
absolu	182 498	186 436	45 417	829	134 473	5 717

Accidents et maladies professionnelles acceptés des femmes selon les classes d'âge 1997



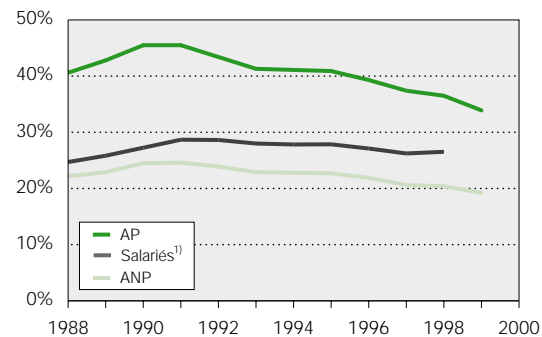
Part des femmes de moins de 30 ans par rapport à l'ensemble des femmes accidentées (1999, seulement 1er trimestre)



Cas nouveaux enregistrés des hommes selon la nationalité

	1997	1998			
	Total	Total	AAP	AANP	AAC
Suisses	366 779	367 718	139 235	220 864	7 619
Etrangers	145 219	143 011	80 865	57 006	5 140
dont membres des pays limitrophes:					
Allemagne	9 552	9 388	4 031	5 209	148
Liechtenstein	144	150	62	83	5
Autriche	3 736	3 515	1 684	1 765	66
Italie	40 644	38 672	20 628	16 782	1 262
France	15 315	14 767	7 899	6 713	155
Autres étrangers	75 828	76 519	46 561	26 454	3 504
Non attribuable	2 159	2 339	1 169	1 074	96
Total	514 157	513 068	221 269	278 944	12 855

Parts des AP et ANP des hommes étrangers sur l'ensemble des accidents AP et ANP et part des hommes étrangers sur l'ensemble des hommes salariés (1999, seulement 1er trimestre)

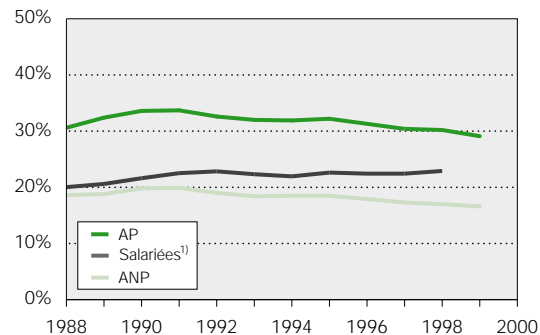


1) Source: OFS

Cas nouveaux enregistrés des femmes selon la nationalité

	1997	1998			
	Total	Total	AAP	AANP	AAC
Suissesses	153 052	155 568	34 236	116 876	4 456
Etrangères	40 858	41 003	14 955	24 113	1 935
dont membres des pays limitrophes:					
Allemagne	3 876	3 992	1 221	2 717	54
Liechtenstein	75	60	19	41	-
Autriche	1 214	1 063	311	722	30
Italie	10 015	9 700	3 078	6 190	432
France	5 179	5 164	1 824	3 263	77
Autres étrangères	20 499	21 024	8 502	11 180	1 342
Non attribuable	841	994	307	643	44
Total	194 751	197 565	49 498	141 632	6 435

Parts des AP et ANP des femmes étrangères sur l'ensemble des accidents AP et ANP et part des femmes étrangères sur l'ensemble des femmes salariées (1999, seulement 1er trimestre)



1) Source: OFS

Maladies professionnelles acceptées

	1996	1997		1996	1997
Affections dues à des agents nocifs selon l'OLAA, art. 14 annexe 1.1 et LAA 9.2	2 074	1 875			
Maladies de la peau					
Composés du chrome	17	25			
Résines époxy (résines de coulée)	64	63			
Additifs pour caoutchouc	44	31			
Huiles minérales	169	155			
Nickel	42	51			
Couleurs, vernis, colles	38	41			
Maladies dues aux poussières	34	28			
Produits pharmaceutiques et de désinfection	27	32			
Cosmétiques, soins capillaires et de la peau	54	49			
Décapants, prod. d'imprégnation, de nettoyage	110	86			
Substances inconnues	136	98			
Ciment	96	67			
Autres	231	267			
Maladies des voies respiratoires					
Maladies dues aux poussières	76	69			
Autres	193	199			
Intoxications	68	59			
Autres maladies dues à des agents nocifs					
Poussière d'amiante (sans les pneumocon.)	41	48			
Autres	57	79			
			Autres affections dues au travail		
			Maladies de l'appareil locomoteur	556	409
			Autres	21	19
			Affections dues à des agents physiques selon l'OLAA, art. 14 annexe 1.2a	1 564	1 610
			Bursites chroniques	301	284
			Paralysies nerveuses périphériques	29	27
			Tendovaginites (Peritendinitis crepitans)	469	424
			Lésions importantes de l'ouïe	509	664
			Affections dues à des radiations non ionisantes	205	171
			Autres	51	40
			Autres affections selon l'OLAA, art. 14, annexe 1.2b	514	512
			Pneumoconioses dues au quartz	19	22
			Maladies infectieuses	423	425
			Maladies tropicales	34	36
			Autres	38	29
			Non attribuable	-	-
			Total des maladies professionnelles	4 152	3 997

Coûts en cours des maladies professionnelles acceptées

	1996			1997		
	toutes les MP	toutes les MP	nouv. MP acceptées	toutes les MP	toutes les MP	nouv. MP acceptées
	en Mio. de CHF					
Affections dues à des agents nocifs selon l'OLAA, art. 14 annexe 1.1 et LAA 9.2	42,432	50,480	14,626			
Maladies de la peau						
Composés du chrome	1,957	1,531	0,092			
Résines époxy (résines de coulée)	0,845	0,883	0,192			
Additifs pour caoutchouc	0,445	0,531	0,099			
Huiles minérales	2,089	1,834	0,509			
Nickel	0,472	0,420	0,220			
Couleurs, vernis, colles	0,591	0,464	0,084			
Maladies dues aux poussières	0,228	0,592	0,064			
Produits pharma. et de désinfection	0,057	0,136	0,072			
Cosmétiques, soins capillaires/peau	0,141	0,664	0,127			
Décapants, prod. d'imprégnation, de nettoyage	0,543	0,722	0,153			
Substances inconnues	0,914	1,319	0,456			
Ciment	4,018	5,336	0,388			
Autres	3,422	2,608	0,679			
Maladies des voies respiratoires						
Maladies dues aux poussières	1,882	2,660	0,419			
Autres	9,229	7,868	2,086			
Intoxications	0,582	0,997	0,106			
Autres maladies dues à des agents nocifs						
Poussière d'amiante (sans pneumoc.)	8,711	17,204	7,703			
Autres	1,763	2,025	0,411			
Autres affections dues au travail						
Maladies de l'appareil locomoteur	4,381	2,425	0,704			
Autres	0,164	0,261	0,061			
Affections dues à des agents physiques selon l'OLAA, art. 14 annexe 1.2 a	8,363	10,377	4,930			
Bursites chroniques	1,424	1,894	0,846			
Paralysies nerveuses périphériques	0,189	0,188	0,137			
Tendovaginites (Peritendinitis crepitans)	1,756	1,065	0,771			
Lésions importantes de l'ouïe	4,196	5,864	2,974			
Affections dues à des radiations non ionisantes	0,299	0,121	0,084			
Autres	0,500	1,245	0,118			
Autres affections selon l'OLAA, art. 14, annexe 1.2 b	3,319	6,687	2,175			
Pneumoconioses dues au quartz	0,612	2,740	1,160			
Maladies infectieuses	0,961	0,377	0,213			
Maladies tropicales	0,136	1,013	0,097			
Autres	1,610	2,556	0,705			
Non attribuable	7,954	8,756	-			
Total des maladies professionnelles	62,067	76,300	21,731			

Accidents professionnels acceptés: activité

Estimation sur la base des résultats de l'échantillon

	Cas		Coûts en cours en Mio. de CHF		
	1996	1997	1996 tous les cas	1997 tous les cas	cas nouveaux acceptés
Fabrication manuelle et sans indication des moyens de travail	50 024	51 793	230,3	256,2	87,0
Chargement, transport, entreposage	38 130	35 232	214,8	207,8	70,1
Déplacement, debout dans l'entreprise	36 934	37 209	215,9	223,0	92,1
Fabrication avec des machines	34 425	32 542	97,8	88,8	33,3
Fabrication avec des outils	27 698	27 103	86,6	85,9	28,3
Travaux d'entretien, préparation	11 738	10 504	62,3	67,6	21,1
Accidents de la circulation ¹⁾	3 834	2 976	55,7	61,8	13,9
Autres activités	65 727	63 554	194,3	206,9	78,5
Toutes les activités	268 510	260 913	1 157,8	1 198,0	424,3

	Coûts en cours par cas en CHF		
	1993 état 1993	1993 état 1997	1997 état 1997
Fabrication manuelle et sans indication des moyens de travail	1 395	4 043	1 679
Chargement, transport, entreposage	2 269	5 240	1 990
Déplacement, debout dans l'entreprise	2 232	4 866	2 475
Fabrication avec des machines	1 057	2 390	1 025
Fabrication avec des outils	1 141	2 626	1 045
Travaux d'entretien, préparation	1 748	4 292	2 004
Accidents de la circulation ¹⁾	5 909	15 023	4 659
Autres activités	1 391	2 596	1 236
Toutes les activités	1 638	3 759	1 626

1) Accidents de la circulation durant le travail et accidents sur le chemin du travail des travailleurs étant occupés moins de 12 heures par semaine

Accidents professionnels acceptés: processus de l'accident¹⁾

Estimation sur la base des résultats de l'échantillon

	Cas, comptages multiples ²⁾		Coûts en cours en Mio. de CHF, comptages multiples ²⁾		
	1996	1997	1996 tous les cas	1997 tous les cas	cas nouveaux acceptés
Glissades, faux pas (de personnes)	55 102	52 732	345,5	339,9	136,0
Chutes, tomber dans le vide (de personnes)	12 971	11 509	251,6	271,8	58,9
Dérapages, glissements (d'objets)	29 087	30 268	155,8	165,3	51,2
Marcher sur, dans, à côté de quelque chose	4 385	3 981	20,7	20,4	6,6
Etre happé, pris sous quelque chose, rester accroché	12 891	11 335	94,6	92,7	27,2
Etre coincé, écrasé	17 670	17 042	79,9	84,6	34,6
Etre atteint, enseveli par une masse	77 972	73 133	181,8	177,2	75,9
Heurter quelque chose, toucher, se cogner	26 487	25 244	73,6	78,6	35,3
Etre heurté ou écrasé par des moyens de transport ou des engins de manutention	3 483	2 641	44,6	40,3	12,8
Se piquer, se couper	55 906	55 815	97,6	86,9	44,1
Se surmener (poids, bruit, vibrations)	19 619	18 682	117,1	115,1	40,4
Etre mordu par des animaux, être battu, être piqué	3 563	4 671	3,6	4,0	1,6
Entrer en contact avec des substances agressives	10 271	9 620	57,7	68,9	15,2
Ruptures, écroulements de bâtiments, installations	3 090	2 470	27,2	38,3	8,2
Eclatements, allumages (d'objets)	614	595	9,1	6,9	2,1
Entrer en contact avec le courant électrique	422	287	8,1	7,7	2,1
Se noyer	43	4	1,3	2,1	1,5
Défaut d'indications, activités ne pouvant être classées	7 401	7 530	23,6	38,0	8,5

1) Sans accidents de la circulation durant le travail et sans accidents sur le chemin du travail des travailleurs étant occupés moins de 12 heures par semaine

2) Par accident, on peut relever jusqu'à 2 processus d'accident. En 1997, 2 processus d'accident ont été relevés pour environ 27% des accidents.

Accidents professionnels acceptés: objet en relation avec l'accident¹⁾

Estimation sur la base des résultats de l'échantillon

	Cas, comptages multiples ²⁾		Coûts en cours en Mio. de CHF, comptages multiples ²⁾		
	1996	1997	1996 tous les cas	1997 tous les cas	cas nouveaux acceptés
Terrain, extraction de matériaux, conditions atmosphériques	8 470	7 501	66,2	76,5	24,6
Convertisseurs, transformateurs et accumulateurs d'énergie	4 157	3 008	36,1	33,5	11,2
Machines de production et dispositifs traitant des signaux	38 690	36 986	123,7	118,4	45,5
Installations de manutention	6 442	5 986	68,0	81,5	23,1
Moyens de transport, véhicules spéciaux	18 121	16 221	132,0	128,6	46,9
Constructions, échafaudages	40 109	37 211	392,6	419,4	114,3
Substances et influences nocives	13 207	12 448	71,2	86,3	19,8
Substances inflammables et explosives	184	142	7,1	3,1	0,8
Divers	158 367	155 360	413,0	406,0	170,4
Objets ne pouvant être classés	28 046	27 033	106,3	119,0	43,9

1) Sans accidents de la circulation durant le travail et et sans accidents sur le chemin du travail des travailleurs étant occupés moins de 12 heures par semaine

2) Par accident, on peut relever jusqu'à 3 objets. En 1997, on a relevé un 2e objet en corrélation avec l'accident pour environ 18% des accidents et un 3e pour environ 1% des accidents.

Accidents acceptés selon le lieu de l'accident

Estimation sur la base des résultats de l'échantillon

Pays	1996	1997			
	Total	Total	AAP	AANP	AAC
Suisse	641 958	642 415	259 007	366 903	16 505
Etranger	41 814	39 476	1 882	36 605	989
dont pays limitrophes:					
Allemagne	5 136	4 591	723	3 847	21
Liechtenstein	301	262	42	220	-
Autriche	4 346	3 590	61	3 469	60
Italie	7 541	6 260	262	5 796	202
France	13 473	13 221	321	12 640	260
Autre pays étrangers	11 017	11 552	473	10 633	446
Non attribuable	142	245	24	221	-
Total	683 914	682 136	260 913	403 729	17 494

Canton	1996	1997			
	Total	Total	AAP	AANP	AAC
ZH	86 208	82 232	35 606	44 444	2 182
BE	76 386	74 709	28 442	44 577	1 690
LU	29 644	27 440	12 182	14 777	481
UR	3 515	3 017	1 070	1 925	22
SZ	11 779	10 054	3 521	6 352	181
OW	3 616	3 837	1 153	2 564	120
NW	2 910	2 690	1 048	1 601	41
GL	3 448	3 761	1 615	2 045	101
ZG	7 561	7 663	3 160	4 402	101
FR	20 199	18 601	6 929	11 272	400
SO	19 674	19 607	8 390	10 736	481
BS	14 899	14 554	7 329	6 925	300
BL	20 268	18 789	7 631	10 658	500
SH	5 465	5 569	2 459	2 889	221
AR	3 889	3 357	1 396	1 861	100
AI	681	923	322	601	-
SG	40 398	37 680	16 614	20 422	644
GR	26 821	26 264	8 321	17 403	540
AG	40 023	38 446	15 639	21 984	823
TG	17 569	16 020	7 642	8 095	283
TI	30 615	29 444	12 623	15 580	1 241
VD	48 848	45 542	19 233	24 489	1 820
VS	33 565	32 472	10 500	21 104	868
NE	13 564	12 545	5 413	6 710	422
GE	29 440	26 163	11 995	13 067	1 101
JU	6 850	6 320	2 494	3 566	260
Non attribuable	44 123	74 716	26 280	46 854	1 582
Total	641 958	642 415	259 007	366 903	16 505

Accidents non professionnels acceptés des travailleurs: selon activité

Estimation sur la base des résultats de l'échantillon

	1996	1997		1996	1997
Accidents de la circulation sur le trajet de travail	12 378	11 147	Jogging, course et cross-country	4 080	4 380
Accidents de la circulation au cours de voyages	42 019	44 452	Baignade, nage	3 427	4 289
Aller et venir dans la maison et au jardin	40 741	38 538	Aviron, voile, autres sports nautiques	821	886
Travaux ménagers, petites occupations	24 549	23 140	Surf	520	421
Repas	6 464	6 025	Sport de combat	3 000	3 260
Hygiène personnelle	4 350	4 330	Equitation	3 441	3 663
Agriculture, horticulture, élevage de bétail	11 013	10 490	Alpinisme	2 861	2 418
Bûcheronnage et transport de bois	4 630	3 990	Aile delta, parapente	585	622
Commissions, courses diverses	3 807	3 485	Inline-skating	3 640	4 201
Travaux d'entretien à la maison	2 152	1 411	Sorties, promenades, excursions (sans accidents de la circulation)	38 786	38 678
Travaux d'entretien aux véhicules	1 410	1 223	Rixes, agressions, bagarres	4 035	3 961
Bricolage	1 343	1 203	Autre	73 741	72 758
Football	42 262	40 742	Total	404 956	403 729
Handball	3 400	3 841	dont accidents de circulation (toutes les activités)	57 822	59 873
Volleyball	4 240	4 661	Bicyclette	16 297	17 774
Basketball	4 020	4 940	Cyclomoteur	3 966	4 089
Tennis	3 460	3 380	Motocycle léger	483	261
Autres jeux de ballon	8 340	7 761	Scooter	1 744	1 921
Ski alpin	24 168	26 439	Motocyclette	8 861	8 765
Ski nordique	1 320	900	Automobile	19 473	20 279
Ski de randonnée	224	306	Sans véhicule (piéton)	1 574	1 622
Snowboard	7 388	9 183	Autres véhicules	5 424	5 102
Hockey sur glace	4 500	5 260			
Autres sports d'hiver	4 121	4 584			
Gymnastique, fitness	3 120	2 181			
Athlétisme	600	580			

Accidents acceptés des demandeurs d'emploi: selon activité

Estimation sur la base des résultats de l'échantillon

	1996	1997		1996	1997
Accidents de la circulation sur le trajet de travail ¹⁾	20	20	Jogging, course et cross-country	100	120
Accidents de la circulation au cours de voyages	1 610	2 460	Baignade, nage	100	200
Aller et venir dans la maison et au jardin	1 404	2 667	Aviron, voile, autres sports nautiques	–	40
Travaux ménagers, petites occupations	862	1 341	Surf	–	–
Repas	100	260	Sport de combat	20	100
Hygiène personnelle	180	240	Equitation	40	120
Agriculture, horticulture, élevage de bétail	301	301	Alpinisme	40	62
Bûcheronnage et transport de bois	101	161	Aile delta, parapente	–	–
Commissions, courses diverses	200	140	Inline-skating	40	140
Travaux d'entretien à la maison	61	60	Sorties, promenades, excursions (sans accidents de la circulation)	1 360	2 042
Travaux d'entretien aux véhicules	20	40	Rixes, agressions, bagarres	460	561
Bricolage	40	40	Autre	1 889	3 269
Football	580	1 260	Total	10 448	17 225
Handball	20	20	dont accidents de circulation (toutes les activités)	1 670	2 600
Volleyball	40	120	Bicyclette	341	622
Basketball	80	80	Cyclomoteur	60	121
Tennis	40	80	Motocycle léger	20	–
Autres jeux de ballon	200	180	Scooter	100	120
Ski alpin	240	540	Motocyclette	322	201
Ski nordique	20	61	Automobile	566	1 214
Ski de randonnée	–	–	Sans véhicule (piéton)	121	82
Snowboard	140	180	Autres véhicules	140	240
Hockey sur glace	40	140			
Autres sports d'hiver	60	100			
Gymnastique, fitness	40	80			
Athlétisme	–	–			

1) Accidents de trajet des chômeurs dans des programmes d'emploi temporaire

Coûts en cours des ANP acceptés des travailleurs: selon activité

Estimation sur la base des résultats de l'échantillon

	Coûts en cours en Mio. de CHF		
	1996 tous les cas	1997 tous les cas	cas nouveaux acceptés
Acc. de la circulation sur le trajet de travail	146,0	158,7	39,3
Acc. de la circulation au cours de voyages	555,9	517,5	158,4
Aller et venir dans la maison et au jardin	169,5	162,1	68,3
Travaux ménagers, petites occupations	40,6	56,0	29,8
Repas	9,6	8,2	3,7
Hygiène personnelle	18,0	13,4	7,0
Agriculture, horticulture, élevage de bétail	51,3	41,1	16,1
Bûcheronnage et transport de bois	16,6	19,8	10,5
Commissions, courses diverses	23,5	21,0	8,0
Travaux d'entretien à la maison	12,5	12,2	2,8
Travaux d'entretien aux véhicules	2,3	5,2	1,2
Bricolage	2,9	3,1	1,9
Football	122,1	117,0	69,8
Handball	7,5	8,5	5,7
Volleyball	10,1	8,5	6,1
Basketball	8,4	7,1	5,4
Tennis	8,6	10,3	7,1
Autres jeux de ballon	21,4	25,4	12,2
Ski alpin	135,9	156,5	108,7
Ski nordique	6,0	4,0	2,3
Ski de randonnée	4,5	8,2	6,4
Snowboard	16,0	26,8	19,3
Hockey sur glace	6,3	8,2	4,9
Autres sports d'hiver	15,3	17,7	11,2
Gymnastique, fitness	9,2	9,4	3,2
Athlétisme	1,1	1,4	0,6

	Coûts en cours en Mio. de CHF		
	1996 tous les cas	1997 tous les cas	cas nouveaux acceptés
Jogging, course et cross-country	12,0	11,0	6,7
Baignade, nage	13,1	18,7	8,0
Aviron, voile, autres sports nautiques	2,9	5,8	4,0
Surf	2,1	0,8	0,3
Sport de combat	10,5	11,1	6,4
Equitation	22,1	19,0	6,3
Alpinisme	28,5	24,8	12,9
Aile delta, parapente	17,0	11,0	4,8
Inline-skating	7,8	10,8	7,1
Sorties, promenades, excursions (sans accidents de la circulation)	138,7	140,0	74,8
Rixes, agressions, bagarres	28,9	27,4	8,7
Autre	241,3	247,4	107,0
Total	1 946,1	1 954,8	857,0
dont acc. de circulation (toutes les activités)	726,3	711,2	209,1
Bicyclette	87,3	103,1	43,0
Cyclomoteur	34,1	24,1	9,0
Motocycle léger	7,3	9,4	2,3
Scooter	16,5	20,3	5,2
Motocyclette	150,2	148,3	45,0
Automobile	356,7	315,1	76,5
Sans véhicule (piéton)	32,0	50,6	11,5
Autres véhicules	42,3	40,3	16,6

Coûts en cours des accidents acceptés des demandeurs d'emploi: selon activité

Estimation sur la base des résultats de l'échantillon

	Coûts en cours en Mio. de CHF		
	1996 tous les cas	1997 tous les cas	cas nouveaux acceptés
Acc. de la circulation sur le trajet de travail ¹⁾	–	–	–
Acc. de la circulation au cours de voyages	9,5	28,4	19,3
Aller et venir dans la maison et au jardin	4,2	14,1	10,7
Travaux ménagers, petites occupations	1,0	3,9	3,0
Repas	0,0	0,4	0,3
Hygiène personnelle	0,4	0,3	0,2
Agriculture, horticulture, élevage de bétail	1,2	1,4	1,1
Bûcheronnage et transport de bois	0,1	0,8	0,6
Commissions, courses diverses	1,2	1,6	0,5
Travaux d'entretien à la maison	0,2	0,4	0,3
Travaux d'entretien aux véhicules	0,0	0,0	0,0
Bricolage	0,1	0,0	0,0
Football	1,8	3,3	3,0
Handball	0,0	0,2	0,2
Volleyball	0,1	0,2	0,2
Basketball	0,3	0,5	0,0
Tennis	0,0	0,1	0,1
Autres jeux de ballon	0,2	0,6	0,5
Ski alpin	0,8	4,4	4,4
Ski nordique	0,0	0,2	0,2
Ski de randonnée	–	–	–
Snowboard	0,4	1,5	1,5
Hockey sur glace	0,1	0,3	0,2
Autres sports d'hiver	0,0	0,1	0,1
Gymnastique, fitness	0,3	0,1	0,0
Athlétisme	–	–	–

	Coûts en cours en Mio. de CHF		
	1996 tous les cas	1997 tous les cas	cas nouveaux acceptés
Jogging, course et cross-country	0,1	0,2	0,2
Baignade, nage	0,0	0,6	0,5
Aviron, voile, autres sports nautiques	–	0,2	0,2
Surf	–	–	–
Sport de combat	0,0	0,3	0,3
Equitation	0,0	0,4	0,3
Alpinisme	0,7	0,2	0,1
Aile delta, parapente	–	–	–
Inline-skating	0,7	0,4	0,3
Sorties, promenades, excursions (sans accidents de la circulation)	4,1	7,0	4,5
Rixes, agressions, bagarres	0,5	1,3	1,1
Autre	7,1	12,5	5,2
Total	35,1	86,0	59,3
dont acc. de circulation (toutes les activités)	9,6	28,8	19,6
Bicyclette	0,6	2,3	1,4
Cyclomoteur	0,1	1,0	0,4
Motocycle léger	0,5	0,1	–
Scooter	0,2	1,4	1,2
Motocyclette	1,8	4,2	0,5
Automobile	5,3	18,1	14,9
Sans véhicule (piéton)	1,1	1,4	1,0
Autres véhicules	0,1	0,2	0,2

1) Accidents de trajet des chômeurs dans des programmes d'emploi temporaire

Coûts en cours par ANP des travailleurs: activités sélectionnées

Estimation sur la base des résultats de l'échantillon

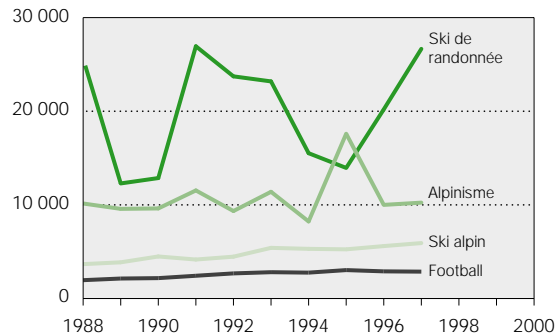
Coûts en cours par cas nouveau enregistré (seulement les cas acceptés)

	Coûts en cours en CHF		
	1996 tous les cas	1997 tous les cas	cas nouveaux acceptés
Ski de randonnée	20 223	26 660	20 986
Aile delta, parapente	29 056	17 661	7 726
Acc. circulation sur le trajet du travail	11 792	14 240	3 529
Acc. circulation au cours de voyages	13 230	11 641	3 564
Alpinisme	9 974	10 240	5 331
Travaux d'entretien à la maison	5 788	8 639	1 959
Rixes, agressions, bagarres	7 162	6 909	2 194
Aviron, voile, autres sports nautiques	3 538	6 491	4 520
Commissions, courses diverses	6 181	6 034	2 309
Ski alpin	5 624	5 921	4 112
Equitation	6 430	5 176	1 731
Bûcheronnage et transport de bois	3 576	4 956	2 630
Ski nordique	4 567	4 423	2 572
Baignade, nage	3 820	4 367	1 867
Gymnastique, fitness	2 942	4 311	1 452
Travaux d'entretien aux véhicules	1 603	4 223	997
Aller et venir dans la maison et le jardin	4 160	4 207	1 771
Agriculture, horticult., élevage de bétail	4 658	3 919	1 538
Sorties, promenades, excursions (sans accidents de la circulation)	3 575	3 619	1 935
Hygiène personnelle	4 134	3 090	1 623
Tennis	2 492	3 061	2 104
Snowboard	2 169	2 918	2 102
Football	2 889	2 871	1 712
Tous les accidents non professionnels	4 806	4 842	2 123

	Coûts en cours en CHF		
	1996 tous les cas	1997 tous les cas	cas nouveaux acceptés
Accidents circulation (toutes les activités)	12 562	11 878	3 492
Motocycle léger	15 194	35 978	8 966
Sans véhicule (piéton)	20 356	31 207	7 085
Motocyclette	16 947	16 922	5 135
Automobile	18 315	15 537	3 770
Scooter	9 454	10 564	2 688
Autres véhicules	7 790	7 901	3 244
Cyclomoteur	8 602	5 890	2 211
Bicyclette	5 356	5 798	2 420

Coûts en cours de tous les cas par cas nouveau enregistré dans des genres de sport sélectionnés, 1988-1997

en CHF



Accidents acceptés selon les groupes de diagnostic

Estimation sur la base des résultats de l'échantillon

(sur le modèle du code VESKA et du code ICD-9)

	Répartition en pour cent des accidents ¹⁾							
	1996				1997			
	Total	AAP	AANP	AAC	Total	AAP	AANP	AACI
Fracture du crâne, lésions cérébrales	2,1	0,9	2,8	4,5	2,2	0,8	2,9	4,1
Fracture de la colonne vertébrale, lésions de la moelle	2,2	1,3	2,8	4,3	2,1	1,3	2,6	3,2
Fractures des membres supérieurs	3,7	2,6	4,3	8,3	3,8	2,7	4,4	6,7
Fractures des membres inférieurs	5,4	3,5	6,6	9,4	5,5	3,5	6,7	8,0
Luxations	1,4	0,6	1,8	1,5	1,5	0,6	2,1	2,3
Entorses	27,3	16,9	34,2	25,7	27,5	16,9	34,3	30,3
Pénétration de corps étrangers	5,5	11,4	1,7	1,7	5,0	10,5	1,5	2,1
Brûlures	2,0	2,8	1,4	2,5	1,8	2,7	1,2	2,0
Plaies ouvertes	24,6	30,9	20,4	23,7	24,5	31,9	19,7	25,8
Traumatismes superficiels	5,9	5,3	6,2	5,7	6,1	5,5	6,5	4,3
Contusions, écrasements	29,1	26,0	31,1	33,9	28,8	25,1	31,1	30,4
Autres diagnostics	7,6	7,1	7,9	5,5	8,3	7,7	8,6	9,0

1) On compte en moyenne 1,1 diagnostic médical pour un accident professionnel, 1,2 pour un accident non professionnel et 1,3 pour un accident dans l'AAC; c'est la raison pour laquelle le total de la colonne dépasse 100 pour cent.

Accidents acceptés selon les régions du corps blessées

Estimation sur la base des résultats de l'échantillon

	Répartition en pour cent des accidents ¹⁾							
	1996				1997			
	tous les cas				tous les cas			
	Total	AAP	AANP	AAC	Total	AAP	AANP	AAC
Tête (sans yeux et dents)	9,1	7,5	10,0	14,6	9,4	7,5	10,4	12,2
Yeux	8,0	15,0	3,5	3,1	7,4	14,4	3,1	3,8
Dents	3,3	2,2	4,0	4,8	3,3	2,5	3,7	5,1
Colonne vertébrale	3,9	2,5	4,8	4,8	4,0	2,3	5,1	4,6
Epaule, bras	9,0	6,9	10,2	11,5	8,5	6,4	9,8	10,60
Tronc	6,0	4,1	7,2	7,5	6,6	4,3	8,0	8,2
Avant-bras	5,3	5,2	5,4	7,5	5,3	4,7	5,6	6,5
Main	24,3	32,6	19,1	19,0	24,7	34,0	18,9	21,7
Hanche, cuisse	4,1	2,6	5,1	4,3	4,0	2,6	4,8	3,9
Genou, jambe	14,2	9,7	17,2	15,9	13,9	9,4	16,8	14,4
Pied	17,2	12,6	20,0	21,3	17,1	12,6	19,9	18,7
aucune région du corps ou seulement plusieurs								
régions du corps attribuables	4,0	4,2	3,8	1,6	4,5	4,5	4,6	4,5

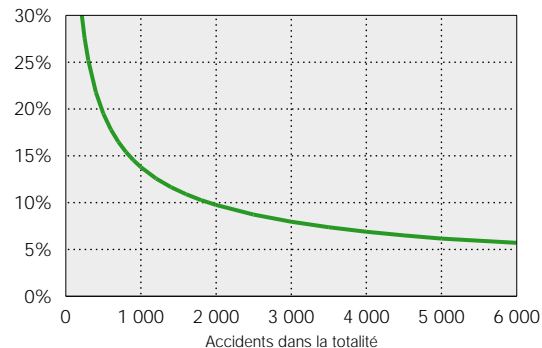
1) On compte en moyenne 1,1 diagnostic médical pour un accident professionnel, 1,2 pour un accident non professionnel et 1,3 pour un accident dans l'AAC; c'est la raison pour laquelle le total de la colonne dépasse 100 pour cent. Plusieurs diagnostics de la même partie du corps sont comptés seulement une fois.

Erreur d'estimation

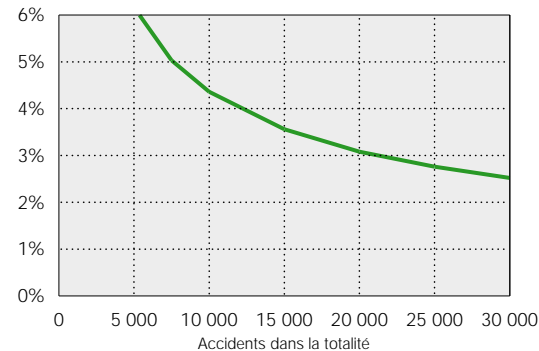
Valeur attendue et intervalle de l'erreur d'estimation moyenne lors de la détermination des fréquences d'accident par extrapolation du résultat de l'échantillon de 5 pour cent

Nombre de cas de l'échantillon	Limite inférieure	Valeur attendue	Limite supérieure
0	0	0	35
5	74	100	165
10	156	200	283
15	243	300	396
20	331	400	508
25	421	500	618
30	512	600	727
35	604	700	835
40	696	800	943
45	788	900	1 051
50	881	1 000	1 158
100	1 824	2 000	2 215
150	2 781	3 000	3 258
200	3 744	4 000	4 295
250	4 711	5 000	5 328
300	5 682	6 000	6 357
350	6 655	7 000	7 384
400	7 630	8 000	8 409
450	8 606	9 000	9 433
500	9 584	10 000	10 455
1 000	19 403	20 000	20 636
1 500	29 265	30 000	30 774
2 000	39 148	40 000	40 891
2 500	49 045	50 000	50 994
3 000	58 952	60 000	61 087
3 500	68 867	70 000	71 172
4 000	78 787	80 000	81 252
4 500	88 712	90 000	91 327
5 000	98 642	100 000	101 397

Erreur d'estimation moyenne relative lors de la détermination des fréquences d'accident par extrapolation du résultat de l'échantillon de 5 pour cent



Erreur d'estimation moyenne relative lors de la détermination des fréquences d'accident par extrapolation du résultat de l'échantillon de 5 pour cent



Organisation de la statistique des accidents et offre d'information du service de centralisation

Uniformité des statistiques

Le Conseil fédéral veille à ce que des statistiques soient établies de manière uniforme afin de pouvoir être utilisées en particulier pour l'établissement des bases actuarielles, pour le calcul des primes et pour la prévention des accidents et des maladies professionnelles (art. 79 LAA).

Organes

Les organes chargés de l'établissement des statistiques sont, selon l'ordonnance sur les statistiques de l'assurance-accidents (OSAA), les suivants (art. 3 OSAA):

- la commission des statistiques de l'assurance-accidents
- le service de centralisation
- les assureurs

La **Commission** est placée sous la surveillance de l'OFAS et se compose de quatre représentants de la Suva, deux représentants de l'association suisse d'assurances (ASA), d'un représentant des caisses-maladie et d'un représentant commun des autres assureurs. La Suva assume la présidence de la Commission et le secrétariat. La Commission a pour tâche de déterminer le genre, la périodicité, la date, l'étendue et la publication des applications statistiques du service de centralisation (art. 4 OSAA).

Le **service de centralisation** est également géré par la Suva et dépend de celle-ci du point de vue administratif. Pour réaliser sa tâche - établissement de statistiques uniformes sur la base des informations fournies par les assureurs -, le service de centralisation est toutefois indépendant de la Suva et est subordonné à la Commission (art. 5 OSAA).

Offre d'information du service de centralisation

Sur la base de l'art. 1 OSAA, le service de centralisation doit, sur les directives de la Commission, établir les statistiques LAA suivantes:

- Fréquence et coût des accidents et des maladies professionnelles,
- Causes des accidents et des maladies professionnelles,
- Salaires et horaires de travail des travailleurs victimes d'un accident,
- Structure des frais de guérison et des frais pour soins,
- Rentes d'invalidité et de survivants,
- Déductions et réductions des prestations d'assurance,
- Mortalité des bénéficiaires de rentes,
- Modification de rentes et d'allocations pour impotents,
- Remariage des veuves et des veufs et
- Age des orphelins et éventualité d'une rente d'orphelin de père et mère

Le service de centralisation met en principe ses informations à la disposition de tous les intéressés. Sur demande, le service de centralisation établit des **exploitations particulières** concernant des questions spécifiques. Les conditions de livraison sont communiquées par le service de centralisation.

La présente «Statistique des accidents LAA» paraît chaque année et actualise les principaux chiffres du «rapport quinquennal LAA», publié tous les 5 ans. L'édition 1993-1997 paraîtra en septembre 1999.