

Statistique des accidents LAA

2010

Impressum

Editeur:

Commission des statistiques de l'assurance-accidents LAA (CSAA), c/o
Suva
Fluhmattstrasse 1
6002 Lucerne

Rédaction, distribution et renseignements:

Service de centralisation des statistiques de l'assurance-
accidents LAA (SSAA), c/o Suva
Fluhmattstrasse 1
6002 Lucerne

Téléphone 041 / 419 53 17
Fax 041 / 419 59 41
E-Mail renseignement@unfallstatistik.ch
Internet www.unfallstatistik.ch

Clôture de la rédaction:

25 mai 2010 (23^{ème} édition)

Tirage:

6 000 allemand (ISSN 1424-5132)
3 200 français (ISSN 1424-5140)

Impression:

rva Druck und Medien AG, CH-9450 Altstätten/SG

2386.f – 2010

La présente «Statistique des accidents LAA» paraît chaque année. Une statistique complète et commentée est éditée tous les 5 ans, la dernière fois en 2009. Des informations détaillées sur la statistique des accidents LAA sont disponibles sous www.unfallstatistik.ch.

Sommaire

Abréviations et explications	2
Notions et définitions	3 – 5
Chiffres-clés	6
Effectif de l'assurance	
Nombre d'assureurs et entreprises assurées	7
Dommages maximaux et entreprises sans accident	8
Personnes assurées	9
Travailleurs à plein temps resp. demandeurs d'emploi	10 – 11
Salaires soumis aux primes et indemnités de chômage	12
Primes nettes	13
Résultats du recensement complet	
Cas	14 – 19
Coûts et risque	20 – 27
Cas de décès, rentes d'invalidité et rentes de survivants	28 – 29
Résultats de l'échantillon	
Enregistrement de l'échantillonnage	30
Causes d'accidents	31 – 37
Accidents par région du corps blessée et genre de blessure	38 – 41
Frais de traitement selon le genre et le fournisseur de prestation	42
Accidents selon le lieu de l'accident	43
Maladies professionnelles	44 – 46
Assureurs	47
Organisation de la statistique des accidents et offre d'information du service de centralisation	48

Abréviations

AAC	Assurance-accidents des personnes au chômage	IPA	Institutions privées d'assurance selon l'art. 68,1a LAA
AANP	Assurance contre les accidents non professionnels	LAA	Loi fédérale sur l'assurance-accidents du 20.3.1981
AAP	Assurance contre les accidents professionnels	LACI (OACI)	Loi fédérale sur l'assurance-chômage obligatoire et l'indemnité en cas d'insolvabilité
AC	Accident d'un demandeur d'emploi inscrit (au chômage ou non)	LAMA	Loi fédérale sur l'assurance en cas de maladie et d'accidents du 13.6.1911
ANP	Accident non professionnel	LAMal	Loi fédérale sur l'assurance-maladie du 18.3.1994
AP	Accident professionnel	MP	Maladie professionnelle
ASA	Association suisse d'assurances	OFAS	Office fédéral des assurances sociales
CIM-9	International Statistical Classification of Diseases and Related Health Problems (9th Revision) Classification statistique internationale des maladies et des problèmes de santé connexes (9 ^{ème} révision)	OFS	Office fédéral de la statistique
CM	Caisses-maladie reconnues selon l'art. 68,1c LAA	OFSP	Office fédéral de la santé publique
CPAA	Caisses publiques d'assurance-accidents selon l'art. 68,1b LAA	OLAA	Ordonnance sur l'assurance-accidents du 20.12.1982
CS	Caisse supplétive selon l'art. 72,1 LAA	OSAA	Ordonnance sur les statistiques de l'assurance-accidents du 15.8.1994
CSAA	Commission des statistiques de l'assurance-accidents	seco	Secrétariat d'Etat à l'économie
H+	Association des hôpitaux de Suisse	SSAA	Service de centralisation des statistiques de l'assurance-accidents

Explications

- Un trait à la place d'un chiffre équivaut à zéro (néant) ou signifie que les conditions requises pour une inscription ne sont pas remplies.
- 0 Zéro (ou 0,0, etc.) désigne une grandeur inférieure à la moitié de la plus petite décimale ou unité de valeur indiquée.
- ... Trois points signifient que les chiffres qui ne sont pas connus.

Les éventuelles différences entre les totaux et les sommes des différentes valeurs sont dues aux chiffres arrondis.

Notions et définitions

Assurance-accidents obligatoire selon la LAA

Les travailleurs occupés en Suisse sont assurés à titre obligatoire selon la LAA et tous les chômeurs resp. les demandeurs d'emploi qui ont droit à des indemnités de chômage. Toutes les autres personnes domiciliées en Suisse (enfants, étudiants, personnes actives occupées indépendantes, femmes et hommes au foyer sans activité lucrative, retraités, etc.) ne sont pas assurées selon la LAA mais selon la LAMal. De ce fait, elles **ne sont pas** enregistrées par la statistique LAA (cf. page 9).

Assureurs

L'assurance-accidents obligatoire est gérée par la Caisse nationale suisse d'assurance en cas d'accidents Suva ainsi que par d'autres assureurs et par une caisse supplétive gérée par ceux-ci. Parmi les autres assureurs figurent les institutions privées d'assurance, les caisses publiques d'assurance-accidents et les caisses maladie reconnues qui se sont inscrites dans un registre tenu par l'OFSP.

Entreprises assurées

Le nombre d'entreprises qui occupent du personnel pendant l'année de référence apparaît dans les résultats.

Personnes assurées

Les entreprises communiquent aux assureurs, dans l'AAP et l'AANP, seulement la somme des salaires mais pas le nombre de travailleurs voire

d'assurés qui doit alors être estimé. Cette estimation est réalisée concrètement par la division de la somme des salaires soumis aux primes d'un certain collectif par le salaire moyen des accidentés du même collectif. Le nombre de travailleurs voire d'assurés, estimé de cette manière, correspond à un nombre théorique de **travailleurs à plein temps**. Ainsi deux travailleurs à temps partiel par exemple, travaillant à 50 % chacun, comptent comme un travailleur à plein temps. Le nombre de travailleurs à plein temps est plutôt surestimé car le salaire moyen des accidentés (en principe plus jeunes) est inférieur à celui des assurés (en principe plus âgés).

L'effectif AAC comprend tous les chômeurs resp. les **demandeurs d'emploi** inscrits au seco. Ceux-ci sont assurés à titre obligatoire par la Suva depuis le 1.1.1996 selon l'Ordonnance sur l'assurance-accidents des personnes au chômage. Par conséquent, on connaît le nombre exact de demandeurs d'emploi inscrits. Cependant, on y trouve également des travailleurs au chômage partiel, bénéficiant donc de l'AAC uniquement à temps partiel, ainsi que des personnes non couvertes par l'AAC pendant une certaine période (p. ex. celles accomplissant leurs obligations militaires).

Salaire assuré et salaire soumis aux primes

Le salaire **assuré** représente la base de calcul des indemnités et des rentes. Il correspond principalement au salaire déterminant pour l'AVS, soit le salaire de base y compris les allocations régulières et annexes, mais sans les revenus secondaires d'une activité privée. Le **montant maximum** du salaire assuré (de 126 000 francs depuis le 1.1.2008) est fixé de sorte que 92 à 96 pour cent des travailleurs assurés sont couverts pour la totalité de leur salaire assuré. Pour les chômeurs resp. les demandeurs d'emploi, c'est l'indemnité de chômage (contributions pour les assurances sociales déduites) qui est assurée.

Notions et définitions

Le salaire **soumis aux primes** correspond au salaire assuré moins les allocations familiales. L'indemnité de chômage assurée est déterminante pour les chômeurs resp. les demandeurs d'emploi.

Primes et taux de prime

Les primes sont fixées, selon les groupes de risques, en pour cent du salaire assuré voire de l'indemnité de chômage assurée (taux de prime). La **prime nette** ne comprend pas les suppléments pour les frais administratifs ni pour la prévention des accidents et des maladies professionnelles.

Cas enregistrés et acceptés

Un cas est **enregistré** lorsque la déclaration d'accident parvient à l'assureur. Ensuite, le cas est **accepté** ou **refusé**. Comme la déclaration d'accident nécessite un peu de temps l'année de l'accident et l'année d'enregistrement ne sont pas toujours identiques. Les cas sont indiqués selon **l'année d'enregistrement**.

Coûts

Cette statistique ne présente que les coûts directs des accidents et des maladies professionnelles pris en charge par les assureurs. Les réserves pour des prestations de courte durée (frais de traitement, indemnité journalière) et pour des rentes pas encore fixées ne sont ici pas prises en compte. Il faut distinguer trois **types de coûts**:

Les **frais de traitement** comprennent en plus des traitements et des prestations pour soins également les coûts des mesures de sauvetage, des moyens auxiliaires, etc.

L'**indemnité journalière** – aussi pour les chômeurs resp. les demandeurs d'emploi – est attribuée en compensation d'une perte de gain en raison d'une incapacité de travail, partielle ou entière, jusqu'au recouvrement de la capacité de travail ou la fixation de la rente.

Les coûts des rentes d'invalidité et de survivants sont présentés sous la forme de leurs capitaux de couverture. Le **capital de couverture** (ou réserve mathématique) est le montant qui permet de payer une rente pendant toute la période durant laquelle elle est versée. Les revenus réalisés sur le capital des rentes sont utilisés pour payer les rentes et les allocations de renchérissement. Le montant total payé pendant toute la période de la rente est par conséquent plus élevé que le capital de couverture.

Les **autres coûts** se composent essentiellement des **indemnités pour atteinte à l'intégrité** pour une invalidité durable corporelle ou mentale.

Lorsqu'il est simplement question de «coûts», il s'agit de la somme de tous les types de coûts.

Degré d'invalidité

Dans l'assurance-accidents, le degré d'invalidité n'est pas déterminé médicalement mais au sens économique. Est déterminant la comparaison entre les possibilités de gain de l'assuré sans la diminution de sa capacité de gain et celle qui subsiste après la fin du traitement médical et la réalisation des éventuelles mesures de réintégration.

Notions et définitions

Recettes de recours

Les recettes de recours sont des indemnités, découlant des prétentions à l'encontre des personnes civilement responsables ou de leur assurance responsabilité civile, que touchent les assureurs-accidents. La partie essentielle des recettes de recours est imputable à des accidents de la circulation.

Coûts courants et recettes de recours d'un exercice

Les coûts courants et les recettes de recours d'un exercice donné comprennent tous les coûts et les recettes pris en considération dans cette année, indépendamment de l'année au cours de laquelle les accidents et les maladies professionnelles se sont produits ou manifestés. Ils comprennent donc, à part les coûts des nouveaux cas enregistrés, également les coûts des cas des années antérieures.

Le **développement** chronologique **des coûts** ressort des tableaux sur lesquels les coûts sont répartis non seulement par exercice mais aussi par année d'enregistrement des cas.

Branches d'assurance

L'**assurance contre les accidents professionnels** couvre les accidents et les maladies professionnels des travailleurs. Les accidents sur le trajet du travail sont uniquement considérés comme accidents professionnels lorsque la durée de travail hebdomadaire de l'assuré est inférieure à 8 heures chez le même employeur (12 heures jusqu'au 31.12.1999).

L'**assurance contre les accidents non professionnels** couvre les accidents durant les loisirs des travailleurs. Les accidents sur le trajet du travail sont considérés comme accidents non professionnels lorsque la durée de travail hebdomadaire de l'assuré est d'au moins 8 heures chez le même employeur (12 heures jusqu'au 31.12.1999). Jusqu'à la fin 1995, les accidents des chômeurs resp. demandeurs d'emploi assurés étaient aussi comptés dans les accidents non professionnels.

L'**assurance-accidents des chômeurs** couvre tous les accidents et les maladies professionnelles des demandeurs d'emploi qui selon l'ordonnance sur l'assurance-accidents des personnes au chômage sont assurés à titre obligatoire à la Suva depuis le 1^{er} janvier 1996. L'assurance couvre les accidents durant les loisirs mais aussi les accidents et les maladies professionnelles durant les programmes d'emploi temporaire, par journées ou à temps partiel.

Chiffres-clés

		2005	2006	2007	2008	2009
Nombre d'assureurs		36	36	38	38	37
Entreprises assurées		428 908	439 794	455 830	487 838	
Travailleurs à plein temps	en milliers	3 543	3 652	3 802	3 935	
Somme des salaires soumis aux primes dans l'AAP	en milliards de CHF	217,2	225,8	237,4	252,2	
Somme des salaires soumis aux primes dans l'AANP	en milliards de CHF	213,8	222,3	233,7	248,3	
Indemnités de chômage	en milliards de CHF	4,5	3,9	3,2	3,0	
Primes nettes	en millions de CHF	4 747,4	4 883,5	5 039,9	5 221,3	
<hr/>						
Total des nouveaux cas enregistrés		730 596	743 964	734 117	761 894	772 371
Nouveaux accidents professionnels enregistrés		257 241	262 383	262 883	267 825	258 476
Nouveaux accidents non professionnels enregistrés		454 550	464 671	458 030	482 346	498 422
Nouveaux cas des demandeurs d'emploi		18 805	16 910	13 204	11 723	15 473
Rentes d'invalidité fixées		3 266	2 845	3 293	2 658	
Cas de décès acceptés		628	603	725	642	
Indemnités pour atteinte à l'intégrité et autres prestations en capital		3 773	3 917	4 497	4 300	
<hr/>						
Total des coûts courants des cas	en millions de CHF	4 341,4	4 078,7	4 302,8	4 160,9	
Frais de traitement	en millions de CHF	1 338,3	1 367,9	1 396,3	1 485,1	
Indemnité journalière	en millions de CHF	1 545,6	1 553,1	1 513,9	1 576,3	
Capitaux de couverture des rentes d'invalidité et de survivants	en millions de CHF	1 318,2	1 035,6	1 272,8	987,7	
Autres coûts	en millions de CHF	139,3	122,0	119,8	111,9	

Assureurs

Assureurs inscrits à l'Office fédéral de la santé publique (OFSP)

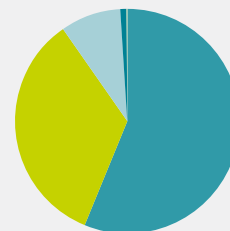
	1990	1995	2000	2005	2010
Suva	1	1	1	1	1
IPA	32	33	29	24	23
CM	107	43	9	8	10
CPAA	2	2	2	2	2
CS	1	1	1	1	1
Total	143	80	42	36	37

Entreprises assurées

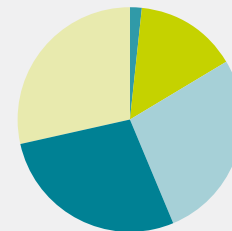
Uniquement les entreprises occupant au moins un travailleur au cours de l'année de référence

	1990	1995	2000	2005	2008
Suva	96 229	98 659	102 326	105 526	106 846
IPA	253 709	282 982	317 938	339 918	369 190
CM	8 308	5 665	8 582	10 324	11 736
CPAA	25	46	62	62	66
CS	-	-	-	-	-
Total	358 271	387 352	428 908	455 830	487 838

Part des entreprises selon leur taille en 2008



Part des travailleurs à plein temps selon la taille de l'entreprise en 2008



Taille de l'entreprise
(travailleurs à plein temps)

- jusqu'à 1
- > 1 à 10
- > 10 à 100
- > 100 à 1 000
- > 1 000

Entreprises

Travailleurs à
plein temps

■ jusqu'à 1	56,2 %	1,7 %
■ > 1 à 10	34,1 %	14,7 %
■ > 10 à 100	8,7 %	28,5 %
■ > 100 à 1 000	0,9 %	27,3 %
■ > 1 000	0,1 %	27,8 %
Total	100,0 %	100,0 %

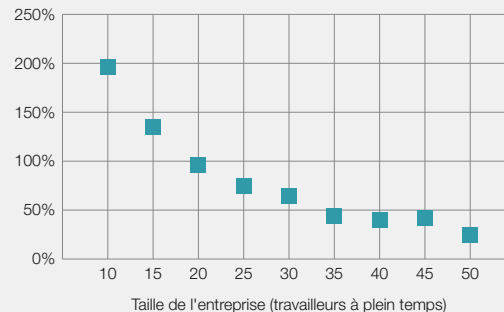
Solidarité dans l'assurance-accidents: dommages maximaux et entreprises sans accident¹

Les coûts d'un seul accident grave peuvent dépasser de vingt fois le salaire annuel assuré d'un employé. En cas de rentes, il est notamment nécessaire de constituer des capitaux de couvertures importantes, afin de pouvoir verser les rentes à vie.

D'autre part, chaque année, environ 53 pour cent de toutes les entreprises assurées LAA n'enregistrent aucun accident professionnel ou durant les loisirs. Grâce à leurs primes, elles supportent néanmoins les coûts élevés auxquels une entreprise ne pourrait souvent faire face seule.

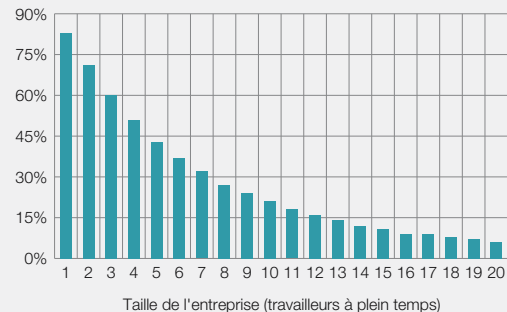
Dommages maximaux selon la taille de l'entreprise

En pour cent de la somme des salaires soumis aux primes



Taille de l'entreprise (travailleurs à plein temps)	Dommages maximaux en % de la somme des salaires soumis aux primes ²	Part des entreprises sans accident
5	518%	43%
10	196%	21%
50	25%	1%
100	19%	0%
500	4%	0%

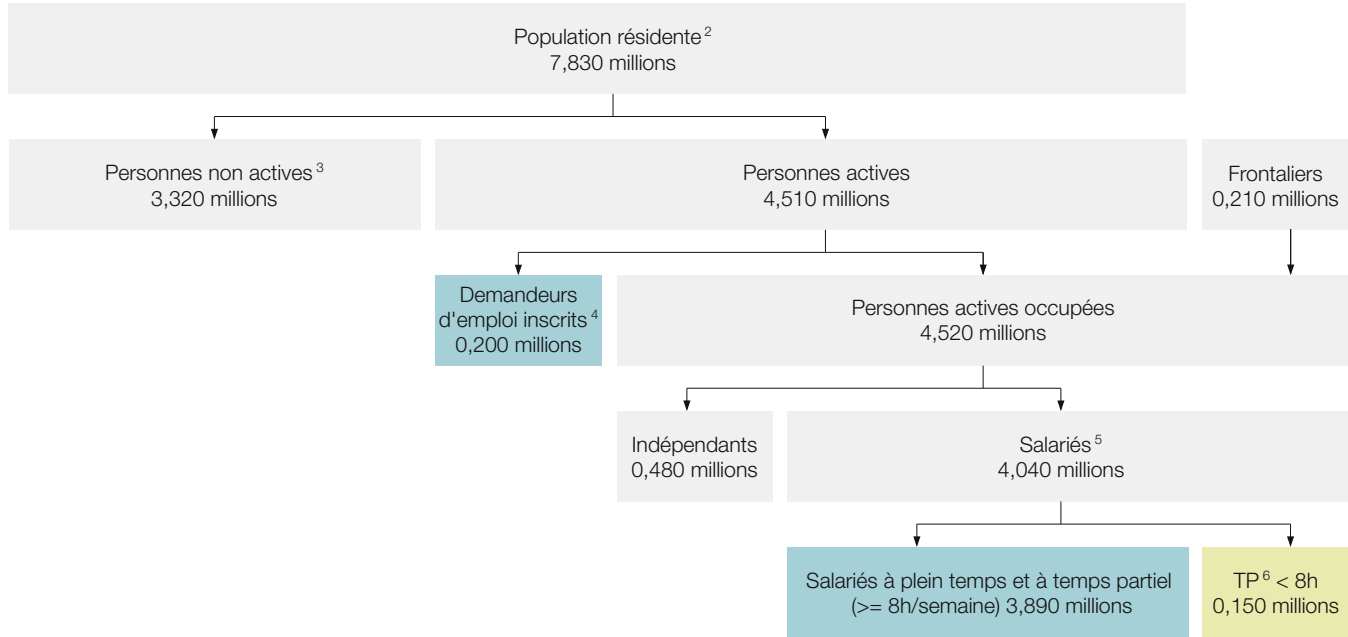
Entreprises sans accident selon leur taille



¹ Moyenne des 5 dernières années

² Somme des coûts des accidents professionnels et durant les loisirs

La moitié de la population jouit de la couverture d'assurance LAA, chiffres¹ milieu 2009



Assurance-accidents obligatoire LAA (AAP et AANP): 48% de la population résidente et presque 100% des frontaliers

Assurance-accidents obligatoire LAA (AAP uniquement): 2% de la population résidente

¹ Calculs réalisés par le SSAA à partir des sources suivantes: OFS/statistique démographique, OFS/SPAO, OFS/ESPA, seco/statistiques du marché du travail, ODM/statistique en matière d'asile

² Population résidente permanente, détenteurs de permis de courte durée et personnes relevant du domaine de l'asile

³ Notamment les enfants et les jeunes de moins de 15 ans, les personnes suivant une formation, les retraités, les femmes/hommes au foyer

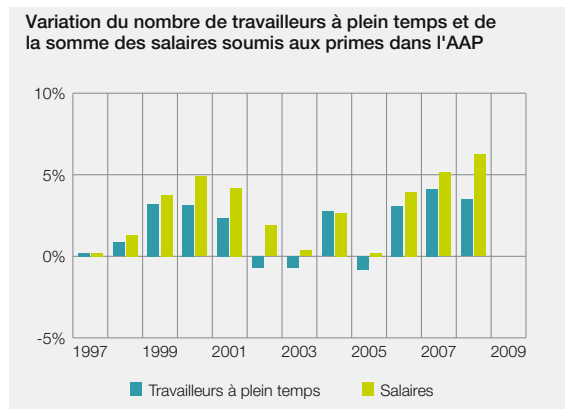
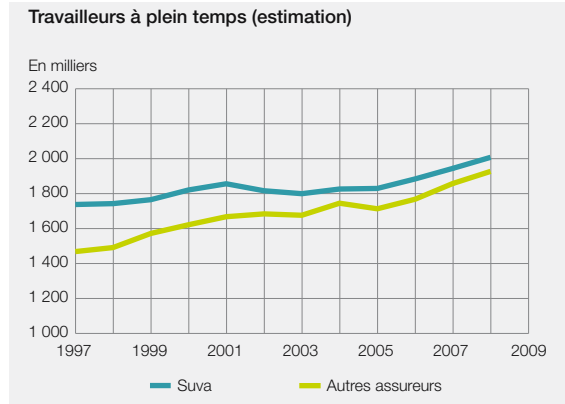
⁴ Les demandeurs d'emploi inscrits ayant droit à des indemnités de chômage selon la LACI sont assurés (cf. art. 2 et 6 à 8 AAC pour limite et cas spéciaux)

⁵ Limite et cas spéciaux, cf. art. 1 à 6 OLAA

⁶ Salariés à temps partiel avec moins de 8 heures par semaine

Travailleurs à plein temps resp. demandeurs d'emploi par groupe d'assureurs

		2000	2005	2008	2008
		Travailleurs à plein temps ¹ (estimation)	Travailleurs à plein temps ¹ (estimation)	Travailleurs à plein temps ¹ (estimation)	Demandeurs d'emploi (moyenne annuelle selon le seco)
		en milliers			
Suva	Hommes
	Femmes
	Total	1 821	1 830	2 008	154
IPA	Hommes	743	745	846	-
	Femmes	778	834	927	-
	Total	1 522	1 579	1 773	-
CM	Hommes	31	43	52	-
	Femmes	36	52	61	-
	Total	67	94	113	-
CPAA	Hommes	14	15	16	-
	Femmes	19	24	25	-
	Total	33	39	41	-
Total	Hommes
	Femmes
	Total	3 443	3 543	3 935	154



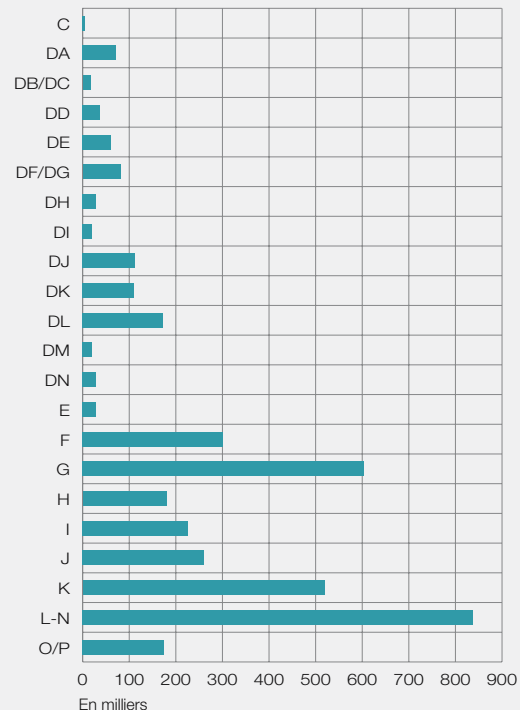
¹ Depuis le 1.1.1993, la somme des salaires soumis aux primes n'est plus déclarée à la Suva séparément selon le sexe. C'est pour cette raison également que depuis 1993, les prime nettes et les

travailleurs à plein temps ne peuvent plus être estimés à la Suva séparément selon le sexe.

Travailleurs à plein temps par activité économique¹

		2007	2008
		Travailleurs à plein temps en milliers (estimation)	
A-B	Secteur primaire	38	37
C-F	Secteur secondaire	1 051	1 096
C	Industries extractives	5	5
DA	Industries alimentaires, industries des boissons et du tabac	67	72
DB/DC	Industrie textile, habillement et cuir	17	17
DD	Industrie du bois (sans les meubles)	36	38
DE	Industrie du papier, édition et impression	60	61
DF/DG	Cokéfaction, raffinage de pétrole, industrie chimique	78	81
DH	Fabrication de caoutchouc et de matières plastiques	26	28
DI	Industrie du verre, béton, céramique	19	20
DJ	Métallurgie	108	112
DK	Fabrication de machines et d'équipements	107	111
DL	Electronique, mécanique de précision	163	173
DM	Fabrication de moyens de transport	20	20
DN	Autres industries manufacturières	26	28
E	Production et distribution d'électricité, de gaz et d'eau	29	29
F	Construction	290	301
G-P	Secteur tertiaire	2 713	2 802
G	Commerce, réparation d'articles domestiques	551	604
H	Hôtellerie et restauration	175	180
I	Transports et communications	220	226
J	Activités financières; assurances	238	260
K	Services aux entreprises	488	519
L-N	Administration publique, enseignement, santé et activités sociales	878	838
O/P	Autres services pour des tiers, services domestiques	165	174
Non attribuable		0	0
Total		3 802	3 935

Travailleurs à plein temps par activité économique en 2008

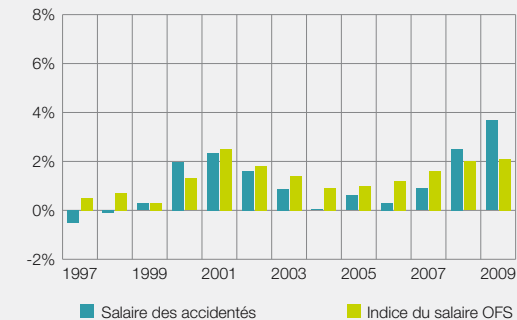


¹ Selon la «Nomenclature générale des activités économiques (NOGA)», Office fédéral de la statistique

Somme des salaires soumis aux primes dans l'AAP et indemnités de chômage

		2000	2005	2008	2008
		Salaires soumis aux primes ¹	Salaires soumis aux primes ¹	Salaires soumis aux primes ¹	Indemnités de chômage
		en milliards de CHF			
Suva	Hommes
	Femmes
	Total	103,6	110,2	126,9	3,0
IPA	Hommes	48,7	52,1	62,6	–
	Femmes	40,0	46,5	52,5	–
	Total	88,6	98,6	115,2	–
CM	Hommes	1,9	2,9	3,6	–
	Femmes	1,9	2,9	3,6	–
	Total	3,8	5,8	7,2	–
CPAA	Hommes	1,1	1,2	1,3	–
	Femmes	1,1	1,4	1,7	–
	Total	2,2	2,6	3,0	–
Total	Hommes
	Femmes
	Total	198,3	217,2	252,2	3,0

Variation du salaire moyen assuré des accidentés dans l'AAP et l'AANP et des salaires des travailleurs par rapport à l'année précédente²



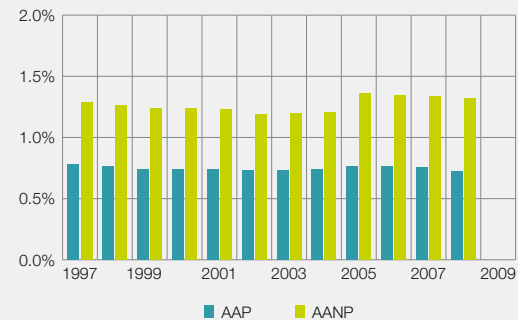
¹ Depuis le 1.1.1993, la somme des salaires soumis aux primes n'est plus déclarée à la Suva séparément selon le sexe

² Le montant maximum du gain assuré a été augmenté en 2000 et en 2008.

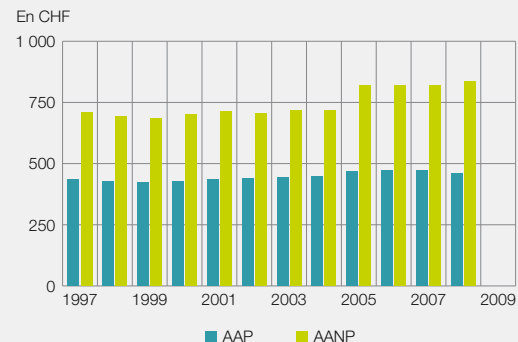
Primes nettes

		1995	2000	2005	2008
en millions de CHF					
Suva	AAP	1 199,2	1 224,2	1 380,4	1 511,6
	AANP	1 488,2	1 475,6	1 773,4	2 037,7
	AAC	–	64,0	189,1	123,7
	Total	2 687,3	2 763,8	3 342,9	3 673,1
IPA	AAP	202,9	224,9	254,5	276,0
	AANP	772,6	882,7	1 047,4	1 147,4
	Total	975,4	1 107,6	1 301,9	1 423,4
CM	AAP	17,2	11,0	16,6	21,6
	AANP	55,6	34,1	58,9	72,1
	Total	72,8	45,1	75,5	93,7
CPAA	AAP	4,8	4,6	6,1	6,0
	AANP	15,2	14,9	20,9	25,1
	Total	20,0	19,4	27,1	31,1
Total	AAP	1 424,0	1 464,7	1 657,7	1 815,2
	AANP	2 331,5	2 407,3	2 900,6	3 282,4
	AAC	–	64,0	189,1	123,7
	Total	3 755,5	3 936,0	4 747,4	5 221,3

Taux de prime moyen



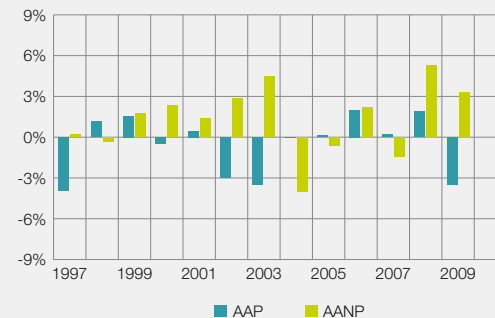
Primes nettes pour un travailleur à plein temps



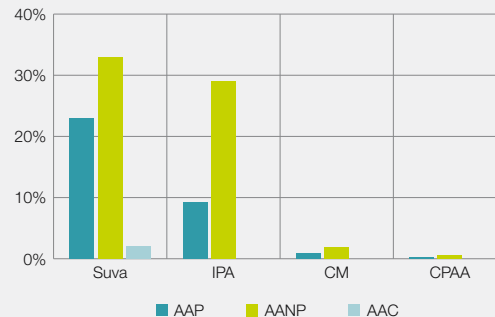
Nouveaux cas enregistrés par groupe d'assureurs

		2000	2005	2009	AAP	AANP	AAC
		Total	Total	Total			
Suva	Hommes	374 062	356 326	363 303	158 324	195 386	9 593
	Femmes	75 183	80 017	84 228	19 558	58 790	5 880
	Total	449 245	436 343	447 531	177 882	254 176	15 473
IPA	Hommes	129 353	131 598	139 993	36 354	103 639	–
	Femmes	125 629	138 736	156 227	35 610	120 617	–
	Total	254 982	270 334	296 220	71 964	224 256	–
CM	Hommes	6 372	8 812	10 330	3 610	6 720	–
	Femmes	5 889	8 997	11 302	3 094	8 208	–
	Total	12 261	17 809	21 632	6 704	14 928	–
CPAA	Hommes	2 449	2 465	2 720	759	1 961	–
	Femmes	2 893	3 568	4 207	1 134	3 073	–
	Total	5 342	6 033	6 927	1 893	5 034	–
CS	Hommes	22	44	32	19	13	–
	Femmes	21	33	29	14	15	–
	Total	43	77	61	33	28	–
Total	Hommes	512 258	499 245	516 378	199 066	307 719	9 593
	Femmes	209 615	231 351	255 993	59 410	190 703	5 880
	Total	721 873	730 596	772 371	258 476	498 422	15 473

Variation du nombre de nouveaux cas enregistrés des travailleurs par rapport à l'année précédente



Répartition des nouveaux cas enregistrés par groupe d'assureurs en 2009 (100 pour cent = 772 371)



Nouveaux cas enregistrés par activité économique¹

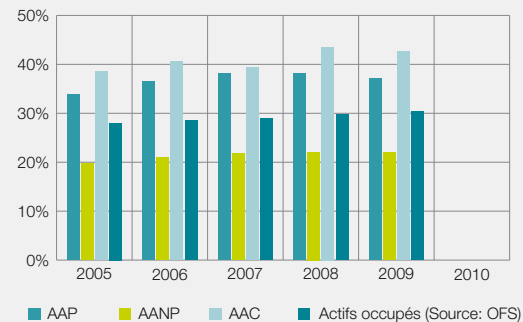
		2008		2009	
		AAP	AANP	AAP	AANP
A-B	Secteur primaire	6 483	4 676	6 528	4 829
C-F	Secteur secondaire	112 665	135 497	105 389	135 114
C	Industries extractives	619	458	672	456
DA	Industries alimentaires, industries des boissons et du tabac	5 883	7 706	5 367	7 300
DB/DC	Industrie textile, habillement et cuir	881	1 672	760	1 547
DD	Industrie du bois (sans les meubles)	6 421	5 619	6 149	5 580
DE	Industrie du papier, édition et impression	2 360	6 496	2 212	6 631
DF/DG	Cokéfaction, raffinage de pétrole, industrie chimique	2 674	9 050	2 356	9 137
DH	Fabrication de caoutchouc et de matières plastiques	2 351	2 976	1 974	2 878
DI	Industrie du verre, béton, céramique	2 093	2 086	2 023	2 181
DJ	Métallurgie	15 745	14 914	13 310	14 251
DK	Fabrication de machines et d'équipements	8 089	13 978	6 853	13 749
DL	Electronique, mécanique de précision	5 859	20 014	5 112	20 446
DM	Fabrication de moyens de transport	1 786	2 424	1 668	2 365
DN	Autres industries manufacturières	2 544	3 315	2 369	3 232
E	Production et distribution d'électricité, de gaz et d'eau	1 594	3 592	1 559	3 740
F	Construction	53 752	41 190	52 993	41 611
G-P	Secteur tertiaire	147 856	341 907	146 021	358 294
G	Commerce, réparation d'articles domestiques	33 559	69 108	33 383	71 707
H	Hôtellerie et restauration	14 547	18 920	14 095	19 476
I	Transports et communications	15 063	27 389	15 097	28 205
J	Activités financières; assurances	3 445	34 270	3 887	37 320
K	Services aux entreprises	27 079	60 003	25 851	62 001
L-N	Administration publique, enseignement, santé, et activités sociales	41 745	113 306	41 809	120 275
O/P	Autres services pour des tiers, services domestiques	12 418	18 911	11 899	19 310
Non attribuable		821	266	538	185
Total		267 825	482 346	258 476	498 422

¹ Selon la «Nomenclature générale des activités économiques (NOGA)», Office fédéral de la statistique

Nouveaux cas enregistrés des hommes par citoyenneté

	2008	2009	AAP	AANP	AAC
	Total	Total			
Suisses	353 959	355 461	119 855	230 422	5 184
Etrangers	148 407	145 817	73 934	67 798	4 085
Dont hommes en provenance des pays suivants:					
Italie	28 246	27 137	12 955	13 519	663
Allemagne	22 533	23 582	10 831	12 450	301
Portugal	21 582	21 636	14 042	7 081	513
France	18 130	17 979	7 739	10 066	174
Serbie	12 258	10 974	6 599	3 767	608
Macédoine	5 099	4 793	3 008	1 566	219
Turquie	5 507	4 764	2 381	2 097	286
Espagne	4 951	4 748	2 133	2 467	148
Bosnie-Herzégovine	3 336	2 974	1 735	1 102	137
Croatie	2 807	2 855	1 489	1 273	93
Autriche	2 987	2 845	1 226	1 571	48
Albanie	2 797	2 712	1 711	950	51
Sri Lanka	1 664	1 645	787	763	95
Grande-Bretagne	1 338	1 495	263	1 210	22
Pays-Bas	712	742	205	518	19
Pologne	764	731	481	244	6
Brésil	579	638	303	308	27
Belgique	479	557	163	384	10
Maroc	500	509	256	210	43
USA	439	454	114	334	6
Autres pays	11 699	12 047	5 513	5 918	616
Non attribuable	12 336	15 100	5 277	9 499	324
Total	514 702	516 378	199 066	307 719	9 593

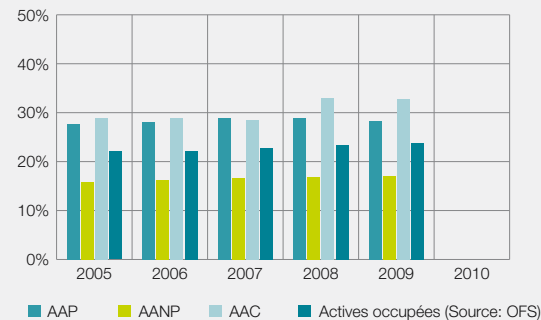
Part des étrangers au niveau du nombre d'accidentés et d'hommes actifs occupés



Nouveaux cas enregistrés des femmes par citoyenneté

	2008	2009	AAP	AANP	AAC
	Total	Total			
Suisseuses	188 772	191 012	39 352	147 913	3 747
Etrangères	49 625	51 150	16 816	32 408	1 926
Dont femmes en provenance des pays suivants:					
Italie	7 680	7 783	2 264	5 246	273
Allemagne	8 881	9 982	2 874	6 937	171
Portugal	5 815	6 187	2 658	3 226	303
France	7 164	7 268	2 247	4 908	113
Serbie	3 209	3 037	1 275	1 511	251
Macédoine	1 128	1 033	416	533	84
Turquie	1 335	1 301	441	756	104
Espagne	1 683	1 728	523	1 147	58
Bosnie-Herzégovine	1 125	967	409	517	41
Croatie	1 033	1 103	423	629	51
Autriche	1 170	1 101	279	789	33
Albanie	582	589	248	326	15
Sri Lanka	552	520	200	286	34
Grande-Bretagne	542	638	99	529	10
Pays-Bas	436	445	96	339	10
Pologne	353	403	139	246	18
Brésil	551	565	182	341	42
Belgique	329	346	106	233	7
Maroc	286	267	98	137	32
USA	209	249	40	206	3
Autres pays	5 562	5 638	1 799	3 566	273
Non attribuable	8 795	13 831	3 242	10 382	207
Total	247 192	255 993	59 410	190 703	5 880

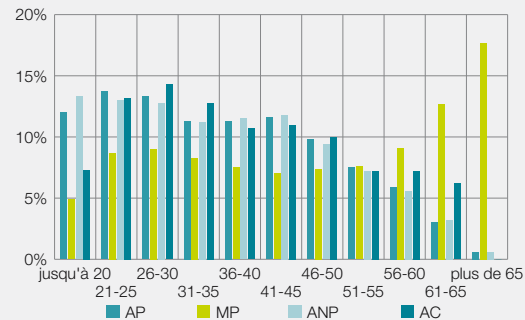
Part des étrangers au niveau du nombre d'accidentés et de femmes actives occupées



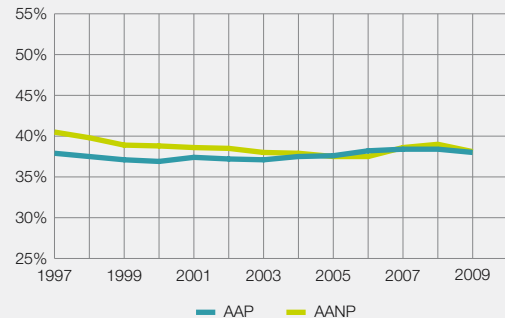
Accidents et maladies professionnelles acceptés des hommes par âge

Classe d'âge	2007	2008				
	Total	Total	AP	MP	ANP	AC
	Répartition en pour cent					
jusqu'à 20	12,6	12,7	12,0	4,9	13,3	7,3
21 - 25	13,4	13,3	13,7	8,7	13,0	13,2
26 - 30	12,9	13,0	13,3	9,0	12,8	14,3
31 - 35	11,5	11,2	11,3	8,3	11,2	12,8
36 - 40	11,8	11,4	11,3	7,5	11,5	10,7
41 - 45	11,8	11,7	11,6	7,0	11,8	11,0
46 - 50	9,4	9,5	9,8	7,4	9,4	10,0
51 - 55	7,1	7,3	7,5	7,6	7,2	7,2
56 - 60	5,8	5,7	5,9	9,1	5,6	7,2
61 - 65	3,1	3,2	3,0	12,7	3,2	6,2
plus de 65	0,6	0,7	0,6	17,7	0,6	0,0
Total	100,0	100,0	100,0	100,0	100,0	100,0
absolu	481 141	496 492	197 828	2 368	289 937	6 359

Accidents et maladies professionnelles acceptés des hommes par classe d'âge en 2008



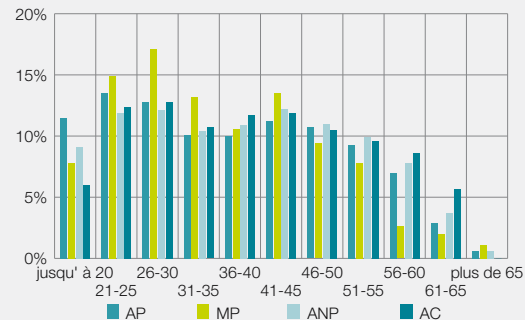
Part des hommes jusqu'à 30 ans sur l'ensemble des hommes accidentés



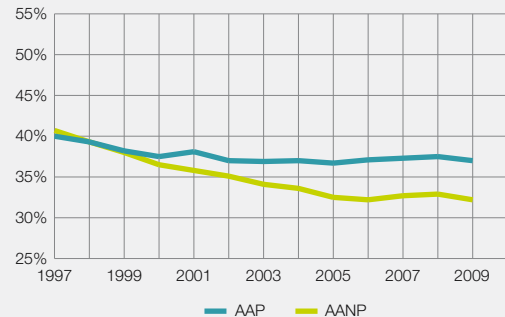
Accidents et maladies professionnelles acceptés des femmes par âge

Classe d'âge	2007	2008				
	Total	Total	AP	MP	ANP	AC
	Répartition en pour cent					
jusqu'à 20	9,4	9,6	11,5	7,8	9,1	6,0
21 - 25	12,3	12,3	13,5	14,9	11,9	12,4
26 - 30	12,2	12,3	12,8	17,1	12,1	12,8
31 - 35	10,6	10,4	10,1	13,2	10,4	10,7
36 - 40	11,0	10,7	10,0	10,6	10,9	11,7
41 - 45	11,9	11,9	11,2	13,5	12,2	11,9
46 - 50	10,6	10,9	10,7	9,4	11,0	10,5
51 - 55	9,8	9,8	9,3	7,8	9,9	9,6
56 - 60	7,9	7,6	7,0	2,6	7,8	8,6
61 - 65	3,6	3,5	2,9	2,0	3,7	5,7
plus de 65	0,5	0,6	0,6	1,1	0,6	0,0
Total	100,0	100,0	100,0	100,0	100,0	100,0
absolu	219 570	235 257	56 857	756	173 051	4 593

Accidents et maladies professionnelles acceptés des femmes par classe d'âge en 2008



Part des femmes jusqu'à 30 ans sur l'ensemble des femmes accidentées



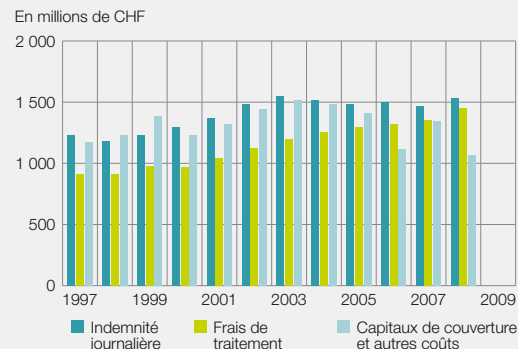
Coûts courants par type de coûts et recettes de recours en 2008: tous les cas

	Coûts en millions de CHF				Recours en millions de CHF	
	Frais de traitement	Indemnité journalière	Capitaux de couverture	Autres coûts	Total des coûts	
AAP						
Suva	320,0	453,1	354,0	38,4	1 165,4	52,9
IPA	86,8	107,6	39,2	6,7	240,3	11,1
CM ¹	6,4	6,8	–	–	13,2	0,2
CPAA	1,9	1,7	1,6	0,1	5,4	0,4
CS	0,3	0,2	–	–	0,4	0,5
Total	415,3	569,4	394,8	45,2	1 424,7	65,2

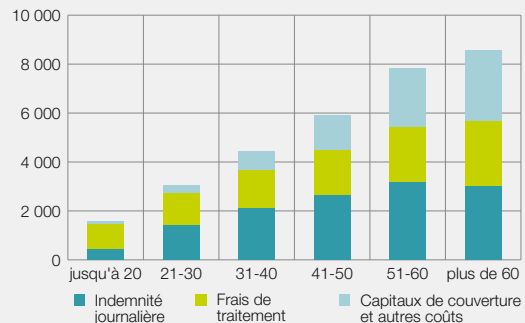
AANP						
Suva	583,4	581,3	414,2	37,8	1 616,6	191,9
IPA	417,7	355,5	145,7	24,3	943,2	124,6
CM ¹	22,7	19,5	–	–	42,2	4,0
CPAA	9,7	7,8	4,3	0,4	22,2	4,2
CS	1,1	0,3	–	0,4	1,8	0,1
Total	1 034,6	964,5	564,1	62,9	2 626,2	324,8²

AAC						
Suva	35,2	42,4	28,7	3,8	110,0	19,1

Coûts courants des cas dans l'AAP et l'AANP



Coûts par cas selon l'âge dans l'AAP et l'AANP (cas enregistrés en 2004 avec état des coûts en 2008)



¹ Les caisses-maladies elles-mêmes n'allouent pas de prestations en rentes, mais elles collaborent à cet effet avec les autres assureurs (cf. art. 70,2 et art. 90,2 LAA).

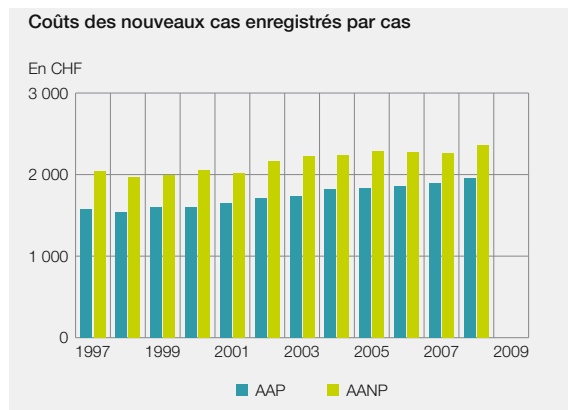
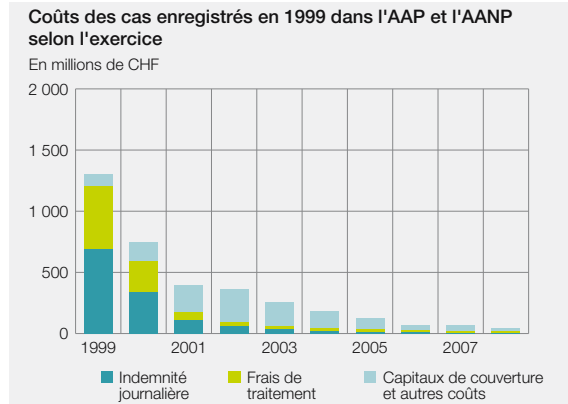
² Dont 90% pour des accidents de la circulation

Coûts courants par types de coûts et recettes de recours en 2008: nouveaux cas enregistrés

	Coûts en millions de CHF				Recours en millions de CHF	
	Frais de traitement	Indemnité journalière	Capitaux de couverture	Autres coûts	Total des coûts	
AAP						
Suva	142,1	237,8	22,2	3,2	405,3	1,5
IPA	48,3	60,4	0,0	0,1	108,8	0,5
CM ¹	4,1	4,7	–	–	8,8	0,2
CPAA	1,0	0,8	–	–	1,8	0,0
CS	0,1	0,1	–	–	0,2	–
Total	195,7	303,8	22,2	3,3	524,9	2,2

AANP						
Suva	289,1	332,8	33,3	0,4	655,6	8,1
IPA	228,4	208,9	9,8	0,5	447,5	5,9
CM ¹	14,4	13,0	–	–	27,4	1,1
CPAA	5,1	3,8	–	–	9,0	0,1
CS	0,7	0,2	–	–	0,8	–
Total	537,6	558,7	43,1	0,9	1 140,4	15,3

AAC						
Suva	15,1	22,9	1,1	0,0	39,2	0,4



¹ Les caisses-maladies elles-mêmes n'allouent pas de prestations en rentes, mais elles collaborent à cet effet avec les autres assureurs (cf. art. 70,2 et art. 90,2 LAA).

Coûts dans l'AAP par année d'enregistrement et exercice

Année ¹	Effectif de l'assurance			Cas			Coûts en millions de CHF							
	Somme des salaires en milliards de CHF	Assurés AAP en millions	Primes nettes en millions de CHF	Nouveaux cas enregistrés	Age moyen des accidentés	Salaire moyen des accidentés	Exercice 2001	2002	2003	2004	2005	2006	2007	2008
<1984							28,1	32,1	31,3	23,7	21,8	23,4	21,7	20,7
1984 - 1985							8,0	6,2	7,1	7,3	6,9	10,1	7,4	6,0
1986 - 1990							26,9	28,0	30,2	22,7	21,7	22,4	19,4	14,5
1991 - 1995							110,7	84,0	76,7	52,3	37,0	34,4	37,2	24,1
1996	179,5	3,200	1 430,8	278 520	36,01	52 859	55,2	41,1	27,1	18,8	17,3	12,2	11,1	8,3
1997	179,9	3,206	1 398,4	267 678	36,08	52 371	90,6	59,7	45,6	27,8	14,4	11,5	10,4	7,3
1998	182,2	3,233	1 385,8	270 767	36,14	52 311	136,3	79,4	65,0	43,2	32,4	13,3	16,3	13,2
1999	189,0	3,337	1 405,1	274 973	36,30	52 698	188,6	164,5	97,6	68,4	50,3	26,0	18,3	15,6
2000	198,3	3,443	1 464,7	273 711	36,28	53 508	298,0	206,1	152,5	90,0	62,1	36,3	24,6	11,2
2001	206,5	3,524	1 534,3	274 960	36,29	54 889	453,7	338,5	213,9	157,2	92,2	51,5	36,7	15,0
2002	210,4	3,500	1 532,3	266 761	36,46	55 759		454,9	331,0	202,5	158,5	79,8	56,4	37,6
2003	211,2	3,476	1 543,1	257 003	36,63	56 292			448,1	325,4	180,1	124,6	85,6	53,0
2004	216,8	3,571	1 604,3	256 817	36,64	56 329				467,2	313,8	151,9	130,2	59,6
2005	217,2	3,543	1 657,7	257 241	36,79	56 617					471,0	317,4	169,2	119,6
2006	225,8	3,652	1 731,1	262 383	36,74	56 998						488,6	334,9	160,9
2007	237,4	3,802	1 787,4	262 883	36,75	57 206							498,1	333,2
2008	252,2	3,935	1 815,2	267 825	36,82	58 101								524,9
Total							1 396,0	1 494,5	1 525,9	1 506,6	1 479,5	1 403,6	1 477,4	1 424,7

¹ Début de l'exploitation de l'assurance: Suva 1^{er} avril 1918; autres assureurs 1^{er} janvier 1984

Coûts dans l'AANP par année d'enregistrement et exercice

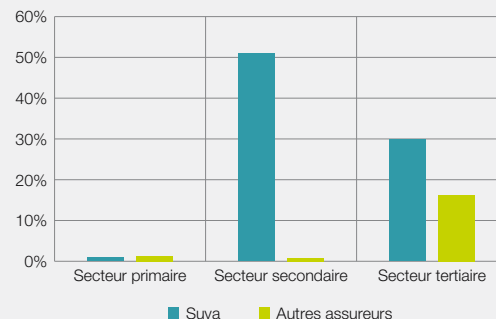
Année ¹	Effectif de l'assurance			Cas			Coûts en millions de CHF							
	Somme des salaires en milliards de CHF	Assurés AAP en millions	Primes nettes en millions de CHF	Nouveaux cas enregistrés	Age moyen des accidentés	Salaires moyen des accidentés	Exercice 2001	2002	2003	2004	2005	2006	2007	2008
<1984							54,8	53,3	53,1	52,7	45,3	58,8	45,0	49,3
1984 - 1985							15,7	15,4	15,5	17,0	15,7	17,1	18,2	15,3
1986 - 1990							55,9	51,9	52,1	47,5	46,2	42,5	44,6	53,3
1991 - 1995							228,8	195,4	129,0	112,1	84,0	64,2	92,8	68,7
1996	175,7	3,200	2 323,9	421 412	35,46	53 376	96,5	61,0	51,6	35,3	32,7	23,4	24,7	16,1
1997	175,9	3,206	2 271,4	422 053	35,63	53 238	123,3	86,0	68,4	50,1	37,9	24,5	33,5	16,0
1998	178,0	3,233	2 242,5	420 576	35,82	53 209	169,2	131,6	102,9	64,3	50,5	33,1	36,8	17,4
1999	184,6	3,337	2 289,8	427 860	36,10	53 629	205,5	204,9	165,3	111,6	74,8	45,1	47,5	24,6
2000	194,8	3,443	2 407,3	437 850	36,15	54 404	489,9	234,1	219,6	161,6	115,1	60,4	60,4	28,7
2001	203,1	3,524	2 506,3	444 003	36,27	55 596	896,3	531,2	248,9	217,0	154,9	96,8	66,9	40,4
2002	207,1	3,500	2 467,3	456 753	36,41	56 488		989,5	561,9	293,9	211,1	130,2	99,0	54,7
2003	207,6	3,476	2 486,4	476 128	36,70	57 221			1065,7	565,5	251,1	169,1	134,4	79,3
2004	212,1	3,571	2 567,2	457 290	36,87	56 963				1016,7	549,1	205,5	149,7	112,0
2005	213,8	3,543	2 900,6	454 550	37,20	57 348					1038,8	506,1	207,5	155,0
2006	222,3	3,652	2 988,4	464 671	37,33	58 560						1058,3	529,2	190,2
2007	233,7	3,802	3 118,7	458 030	37,13	57 849							1103,0	564,8
2008	248,3	3,935	3 282,4	482 346	37,16	59 669								1 140,4
Total							2335,9	2554,2	2734,0	2745,3	2707,3	2535,0	2693,1	2626,2

¹ Début de l'exploitation de l'assurance: Suva 1^{er} avril 1918; autres assureurs 1^{er} janvier 1984

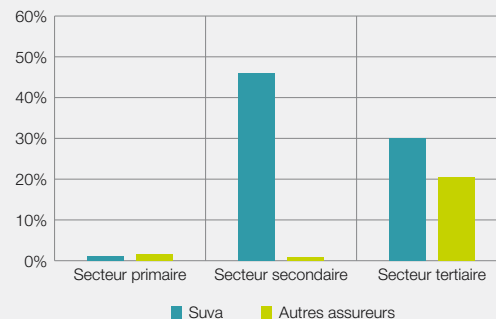
Coûts courants des cas dans l'AAP par activité économique¹ 2008

		Tous les cas	Nouveaux cas enregistrés
		en millions de CHF	
A-B	Secteur primaire	31,2	13,1
C-F	Secteur secondaire	733,9	246,3
C	Industries extractives	6,6	1,4
DA	Industries alimentaires, industries des boissons et du tabac	31,3	11,0
DB/DC	Industrie textile, habillement et cuir	4,5	1,6
DD	Industrie du bois (sans les meubles)	37,1	11,9
DE	Industrie du papier, édition et impression	15,9	4,6
DF/DG	Cokéfaction, raffinage de pétrole, industrie chimique	16,4	4,4
DH	Fabrication de caoutchouc et de matières plastiques	12,0	4,7
DI	Industrie du verre, béton, céramique	17,6	5,6
DJ	Métallurgie	80,3	28,0
DK	Fabrication de machines et d'équipements	37,0	12,5
DL	Electronique, mécanique de précision	26,1	11,2
DM	Fabrication de moyens de transport	7,9	2,8
DN	Autres industries manufacturières	12,7	4,3
E	Production et distribution d'électricité, de gaz et d'eau	8,5	3,3
F	Construction	419,9	138,9
G-P	Secteur tertiaire	653,9	264,8
G	Commerce, réparation d'articles domestiques	142,2	56,5
H	Hôtellerie et restauration	40,7	21,3
I	Transports et communications	104,7	39,9
J	Activités financières; assurances	15,7	5,5
K	Services aux entreprises	174,6	62,1
L-N	Administration publique, enseignement, santé et activités sociales	121,3	54,5
O/P	Autres services pour des tiers, services domestiques	54,7	25,0
Non attribuable		5,8	0,8
Total		1 424,7	524,9

Coûts courants dans l'AAP par secteur 2008
(100 pour cent = 1419,0 millions de CHF)



Coûts des nouveaux cas enregistrés dans l'AAP par secteur 2008
(100 pour cent = 524,2 millions de CHF)

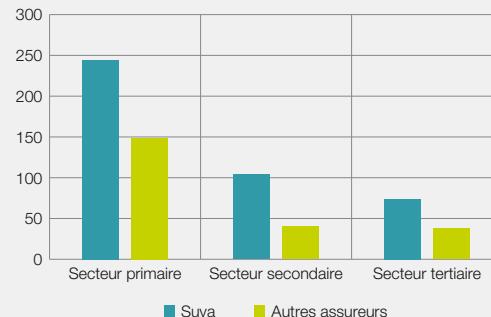


¹ Selon la «Nomenclature générale des activités économiques (NOGA)», Office fédéral de la statistique

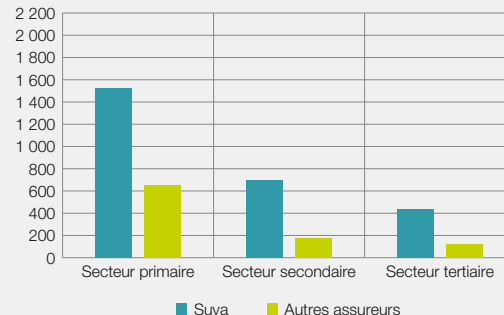
Risque d'accidents et coûts par travailleur à plein temps dans l'AAP par activité économique¹ 2008

		Cas acceptés pour 1000 assurés	Coûts courants par assuré en CHF
A-B	Secteur primaire	169,8	839
C-F	Secteur secondaire	100,0	670
C	Industries extractives	132,4	1 445
DA	Industries alimentaires, industries des boissons et du tabac	76,7	436
DB/DC	Industrie textile, habillement et cuir	50,4	265
DD	Industrie du bois (sans les meubles)	165,8	974
DE	Industrie du papier, édition et impression	37,9	261
DF/DG	Cokéfaction, raffinage de pétrole, industrie chimique	30,9	201
DH	Fabrication de caoutchouc et de matières plastiques	82,9	433
DI	Industrie du verre, béton, céramique	101,5	892
DJ	Métallurgie	137,3	716
DK	Fabrication de machines et d'équipements	71,5	334
DL	Electronique, mécanique de précision	32,5	151
DM	Fabrication de moyens de transport	85,4	385
DN	Autres industries manufacturières	90,5	461
E	Production et distribution d'électricité, de gaz et d'eau	53,8	289
F	Construction	174,1	1 394
G-P	Secteur tertiaire	50,6	233
G	Commerce, réparation d'articles domestiques	53,6	235
H	Hôtellerie et restauration	77,4	226
I	Transports et communications	64,3	463
J	Activités financières; assurances	13,9	61
K	Services aux entreprises	51,2	337
L-N	Administration publique, enseignement, santé et 46,8 activités sociales	46,8	145
O/P	Autres services pour des tiers, services domestiques	65,5	315
Non attribuable		-	-
Total		65,5	362

Cas acceptés pour 1000 travailleurs à plein temps dans l'AAP par secteur 2008



Coûts courants (CHF) par travailleur à plein temps dans l'AAP par secteur 2008

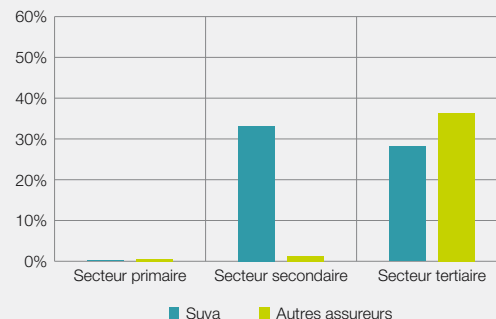


¹ Selon la «Nomenclature générale des activités économiques (NOGA)», Office fédéral de la statistique

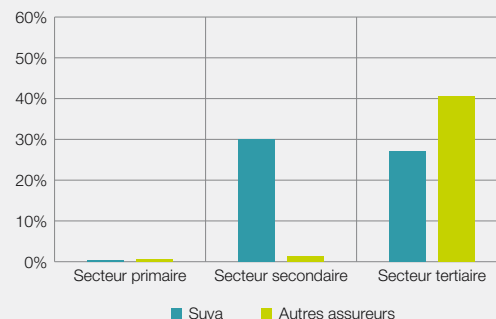
Coûts courants des cas dans l'AANP par activité économique¹ 2008

		Tous les cas	Nouveaux cas enregistrés
		en millions de CHF	
A-B	Secteur primaire	23,4	10,2
C-F	Secteur secondaire	904,8	358,4
C	Industries extractives	4,4	1,1
DA	Industries alimentaires, industries des boissons et du tabac	51,6	19,2
DB/DC	Industrie textile, habillement et cuir	13,3	4,0
DD	Industrie du bois (sans les meubles)	35,3	13,5
DE	Industrie du papier, édition et impression	40,9	15,3
DF/DG	Cokéfaction, raffinage de pétrole, industrie chimique	55,5	23,5
DH	Fabrication de caoutchouc et de matières plastiques	22,6	9,9
DI	Industrie du verre, béton, céramique	16,7	5,2
DJ	Métallurgie	101,8	44,2
DK	Fabrication de machines et d'équipements	76,8	34,6
DL	Electronique, mécanique de précision	101,2	45,2
DM	Fabrication de moyens de transport	13,7	6,1
DN	Autres industries manufacturières	24,6	7,8
E	Production et distribution d'électricité, de gaz et d'eau	20,9	8,4
F	Construction	325,6	120,5
G-P	Secteur tertiaire	1 692,3	771,3
G	Commerce, réparation d'articles domestiques	361,3	153,0
H	Hôtellerie et restauration	95,8	45,8
I	Transports et communications	179,1	76,4
J	Activités financières; assurances	148,7	73,4
K	Services aux entreprises	310,1	142,6
L-N	Administration publique, enseignement, santé et activités sociales	509,8	238,7
O/P	Autres services pour des tiers, services domestiques	87,4	41,5
Non attribuable		5,7	0,4
Total		2 626,2	1 140,4

Coûts courants dans l'AANP par secteur 2008
(100 pour cent = 2620,5 millions de CHF)



Coûts des nouveaux cas enregistrés dans l'AANP par secteur 2008 (100 pour cent = 1139,9 millions de CHF)

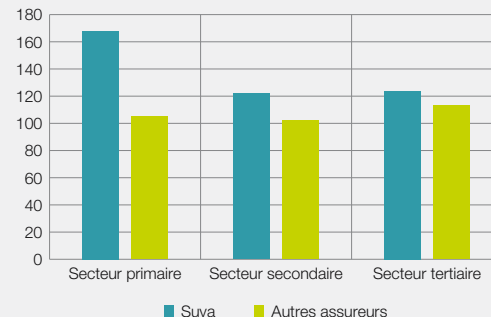


¹ Selon la «Nomenclature générale des activités économiques (NOGA)», Office fédéral de la statistique

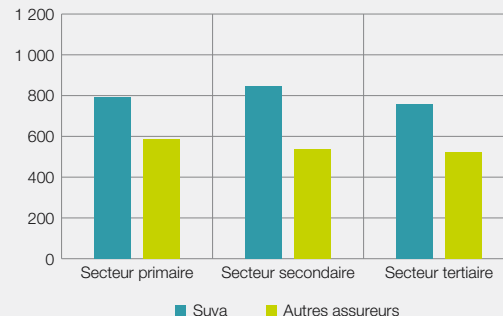
Risque d'accidents et coûts par travailleur à plein temps dans l'AANP par activité économique¹ 2008

		Cas acceptés pour 1000 assurés	Coûts courants par assuré en CHF
A-B	Secteur primaire	118,4	630
C-F	Secteur secondaire	120,6	826
C	Industries extractives	98,1	954
DA	Industries alimentaires, industries des boissons et du tabac	99,6	719
DB/DC	Industrie textile, habillement et cuir	95,9	782
DD	Industrie du bois (sans les meubles)	144,9	926
DE	Industrie du papier, édition et impression	104,7	673
DF/DG	Cokéfaction, raffinage de pétrole, industrie chimique	107,9	682
DH	Fabrication de caoutchouc et de matières plastiques	105,1	811
DI	Industrie du verre, béton, céramique	103,6	848
DJ	Métallurgie	130,3	907
DK	Fabrication de machines et d'équipements	123,1	691
DL	Electronique, mécanique de précision	113,1	585
DM	Fabrication de moyens de transport	116,7	668
DN	Autres industries manufacturières	119,0	894
E	Production et distribution d'électricité, de gaz et d'eau	119,8	713
F	Construction	133,6	1 081
G-P	Secteur tertiaire	116,5	604
G	Commerce, réparation d'articles domestiques	110,7	598
H	Hôtellerie et restauration	98,8	531
I	Transports et communications	118,4	791
J	Activités financières; assurances	128,1	572
K	Services aux entreprises	112,0	598
L-N	Administration publique, enseignement, santé, et activités sociales	127,3	608
O/P	Autres services pour des tiers, services domestiques	96,9	503
Non attribuable		-	-
Total		117,7	667

Cas acceptés pour 1000 travailleurs à plein temps dans l'AANP par secteur 2008



Coûts courants (CHF) par travailleur à plein temps dans l'AANP par secteur 2008



¹ Selon la «Nomenclature générale des activités économiques (NOGA)», Office fédéral de la statistique

Cas de décès, nouvelles rentes d'invalidité et prestations en capital par groupe d'assureurs

		Cas de décès acceptés ¹		Nouvelle rentes de survivants fixées (nombre de bénéficiaires)		Nouvelle rentes d'invalidité fixées ²		Nombre d'indemnités pour atteinte à l'intégrité et autres prestations en capital ³	
		2007	2008	2007	2008	2007	2008	2007	2008
Suva	AAP	240	261	248	233	1 217	1 051	1 458	1 476
	- dont MP	136	163	118	123	54	28	456	448
	AANP	344	290	245	237	1 104	1 050	1 510	1 449
	AAC	16	14	9	9	160	141	150	147
	Total	600	565	502	479	2 481	2 242	3 118	3 072
Autres assureurs	AAP	7	7	19	9	141	102	280	270
	- dont MP	-	-	-	-	10	-	23	8
	AANP	118	70	190	87	671	314	1 099	958
	Total	125	77	209	96	812	416	1 379	1 228
Total	AAP	247	268	267	242	1 358	1 153	1 738	1 746
	- dont MP	136	163	118	123	64	28	479	456
	AANP	462	360	435	324	1 775	1 364	2 609	2 407
	AAC	16	14	9	9	160	141	150	147
	Total	725	642	711	575	3 293	2 658	4 497	4 300

Age moyen et degré d'invalidité des nouvelles rentes d'invalidité fixées

		2004	2005	2006	2007	2008
Age moyen de l'année de fixation	AAP	49,5	49,9	50,3	50,4	50,1
	AANP	48,4	48,0	48,7	48,8	49,4
Degré moyen d'invalidité en pour cent	AAP	32,8	34,3	30,0	31,8	30,3
	AANP	40,0	40,6	37,7	40,2	36,4

¹ Environ un tiers des cas de décès figurant dans ce tableau selon l'année d'acceptation sont survenus l'année précédente.

² Cas avec et sans indemnités pour atteinte à l'intégrité

³ Seulement les cas sans droit à une rente, les cas avec indemnités pour atteinte à l'intégrité et autres prestations en capital sont comptés seulement une fois.

Ensemble des rentes selon la base de loi: état au 31.12.2008

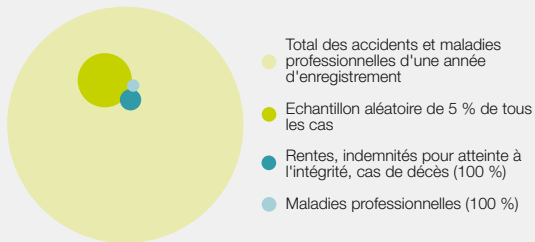
Nombre		Rentes d'invalidité			Bénéficiaires de rentes de survivants		
		1918-1983 (LAMA)	1984-2008 (LAA)	Total	1918-1983 (LAMA)	1984-2008 (LAA)	Total
Suva	AAP	17 078	24 112	41 190	3 756	4 012	7 768
	AANP	12 630	21 756	34 386	8 011	5 876	13 887
	AAC	–	1 261	1 261	–	235	235
	Total	29 708	47 129	76 837	11 767	10 123	21 890
Autres assureurs	AAP	–	2 113	2 113	–	321	321
	AANP	–	6 688	6 688	–	2 338	2 338
	Total	–	8 801	8 801	–	2 659	2 659
Total	AAP	17 078	26 225	43 303	3 756	4 333	8 089
	AANP	12 630	28 444	41 074	8 011	8 214	16 225
	AAC	–	1 261	1 261	–	235	235
	Total	29 708	55 930	85 638	11 767	12 782	24 549

Ensemble des capitaux de couverture: état au 31.12.2008

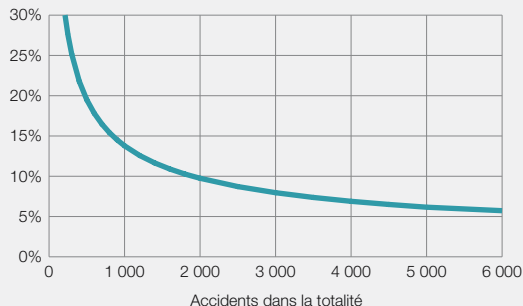
En millions de CHF		Rentes d'invalidité			Rentes de survivants		
		1918-1983 (LAMA)	1984-2008 (LAA)	Total	1918-1983 (LAMA)	1984-2008 (LAA)	Total
Suva	AAP	654,9	5 552,8	6 207,8	203,4	1 113,5	1 316,9
	AANP	592,3	5 825,6	6 417,9	387,4	1 646,2	2 033,6
	AAC	–	305,1	305,1	–	48,4	48,4
	Total	1 247,3	11 683,5	12 930,7	590,8	2 808,1	3 398,9
Autres assureurs	AAP	–	589,1	589,1	–	86,9	86,9
	AANP	–	2 331,8	2 331,8	–	590,8	590,8
	Total	–	2 920,9	2 920,9	–	677,8	677,8
Total	AAP	654,9	6 141,9	6 796,9	203,4	1 200,4	1 403,8
	AANP	592,3	8 157,4	8 749,7	387,4	2 237,0	2 624,5
	AAC	–	305,1	305,1	–	48,4	48,4
	Total	1 247,3	14 604,4	15 851,6	590,8	3 485,9	4 076,7

Enregistrement de l'échantillonnage

Structure de l'échantillon



Erreur d'estimation moyenne relative lors de la détermination des fréquences d'accident par extrapolation du résultat de l'échantillon de 5 pour cent



Le SSAA enregistre dans le cadre d'un **échantillonnage** une série de données, qui sont particulièrement importantes pour la **prévention des accidents et des maladies professionnelles** et qui ne sont pas automatiquement issues de l'exploitation de l'assurance (causes des accidents et des maladies professionnelles, diagnostics médicaux, structure des frais de traitement, etc.). La statistique spéciale est constituée de tous les cas de rentes et de maladies professionnelles ainsi que 5 pour cent (jusqu'en 1992 encore 10 pour cent) des autres cas sélectionnés au hasard. Les résultats de l'échantillon sont déjà extrapolés dans les tableaux.

La statistique spéciale comprend seulement les cas et suites d'accidents (frais de traitement remboursés, indemnité journalière payée, rentes fixées, etc.) de cas qui ont été enregistrés **à partir de 1984**. Il s'agit en outre seulement de cas acceptés resp. de suites d'accidents de cas acceptés.

Avis de correction:

Depuis la parution de cette statistique en 2008 la base de données de l'échantillon a été soumis à une révision du contenu jusqu'en 1984. Les catégories de cas indiquées dans la nouvelle statistique se composent donc en partie de nouvelles formes élémentaires de caractéristiques combinées. Une comparaison directe avec les résultats de sondages publiés jusqu'à ce jour n'est donc plus adaptée. Également dans le cadre de la révision, des erreurs de données reconnues ont été corrigées, par exemple une fausse année de reconnaissance. C'est la raison pour laquelle les totaux indiqués présentent de petites différences par rapport aux données publiées précédemment.

Les résultats d'un échantillonnage sont toujours entachés d'une erreur d'estimation. Plus le nombre de cas dans l'échantillon augmente, plus l'erreur d'estimation relative sera faible. Cela signifie que la vraie valeur sera plus précise.

Cas et coûts courants selon l'activité, AAP¹

Estimation sur la base des résultats de l'échantillon

	Cas		Nombre	Coûts courants		en millions de CHF
	Répartition en pour cent			Répartition en pour cent		
	2007	2008	2008	2007	2008	2008
Activité au travail	91,3	94,2	243 664	93,5	94,3	1 314,4
Exécution du processus de production caractéristique	49,2	51,3	132 758	40,2	41,1	573,0
Travaux manuels sans outils et appareils	1,1	1,8	4 653	1,4	1,5	20,2
Travaux manuels avec des outils et appareils	13,1	14,2	36 795	8,5	9,7	135,5
Travaux avec machines et installations	13,4	10,7	27 720	6,8	6,9	95,9
Autres activités au travail	42,1	42,9	110 906	53,3	53,2	741,4
Préparation du travail	0,7	0,8	2 109	0,8	0,7	9,3
Dépannage	0,3	0,2	587	1,0	1,1	15,9
Travaux d'entretien	2,2	2,3	6 002	2,9	3,2	44,0
Emballage	2,0	1,8	4 549	1,2	1,3	18,4
Chargement et levage à main	10,8	11,3	29 157	10,8	11,5	159,9
Chargement et levage avec engin de manutention	1,0	1,0	2 526	2,9	3,6	50,0
Conduire des moyens de transport à moteur	1,8	2,1	5 304	4,7	5,6	78,1
Conduire des moyens de transport à main	1,6	1,7	4 360	2,3	1,5	21,3
Garer	0,2	0,3	783	0,5	0,6	8,2
Etre debout et se déplacer	15,6	14,4	37 265	21,7	18,9	263,1
Nettoyer et déblayer	1,5	1,4	3 536	1,2	1,1	15,7
Comportement avec des animaux vivants	0,4	0,4	1 161	0,2	0,4	5,3
Sport et jeux	5,0	4,4	11 446	2,2	3,0	41,4
Sports d'hiver	1,2	1,0	2 621	0,8	1,0	13,4
Hockey sur glace	0,6	0,5	1 281	0,4	0,4	5,7
Jeux de balle	2,2	2,0	5 083	0,8	1,2	16,6
Football	1,2	1,1	2 882	0,5	0,8	11,5
Agression, bagarre, actes criminels	0,7	0,8	1 941	1,1	1,0	13,5
Autres ou activités inconnues	2,5	0,0	62	2,7	1,1	15,6
Total ²	100,0	100,0	258 613	100,0	100,0	1 393,9

¹ Y compris les cas des personnes au chômage dans le cadre de programme d'occupation, stage professionnel, mesure de formation

² On indique seulement les catégories de plus de 5 millions de CHF de prestations en assurance en 2008. Le total et sous-totaux peuvent donc être supérieurs à la somme de chaque catégorie.

Cas et coûts courants selon le processus de l'accident, AAP¹

Estimation sur la base des résultats de l'échantillon

	Cas comptages multiples ² Répartition en pour cent			Nombre	Coûts courants comptages multiples ² Répartition en pour cent		en millions de CHF	
	2007	2008	2008		2007	2008		2008
	Glissades, dérapages, faux pas de personnes	23,9	22,6		58 544	31,7		31,4
Chutes, tomber dans le vide	4,1	4,5	11 536	20,0	19,3	269,1		
Dérapages, chutes, renversements d'objets	12,5	11,2	28 836	15,2	15,9	221,2		
Marcher sur, dans, à côté de quelque chose	1,3	1,4	3 683	2,0	2,3	31,4		
Etre happé, se mettre dans, sous quelque chose	2,7	2,6	6 822	6,2	6,1	84,7		
Etre coincé, écrasé	7,1	7,0	18 227	6,6	8,1	113,2		
Etre atteint, être enseveli par une masse	27,8	26,4	68 215	12,8	13,7	191,6		
Heurter quelque chose, se cogner, toucher	10,7	10,3	26 766	7,1	7,6	105,5		
Etre heurté, écrasé, rouler dans quelque chose	3,1	2,8	7 291	8,5	7,9	110,6		
Se piquer, se couper, s'égratigner, s'érafler	18,9	20,5	53 109	5,9	6,9	95,6		
Se surmener (poids, bruit, vibrations)	6,5	6,1	15 807	9,6	9,3	130,1		
Etre mordu, tapé, piqué (par des animaux)	1,5	1,5	3 845	0,3	0,5	7,2		
Entrer en contact avec des substances agressives	4,7	6,0	15 520	8,6	7,9	110,2		
Ruptures, cassures, écroulements, éboulements	1,3	1,9	4 965	2,8	3,4	47,9		
Eclatements, allumages, explosions, déflagrations	0,2	0,2	511	0,3	0,6	8,4		
Entrer en contact avec le courant électrique	0,2	0,2	522	0,4	0,4	5,1		
Noyade	0,0	0,0	–	0,0	0,0	0,0		
Total	100,0	100,0	258 613	100,0	100,0	1 393,9		

¹ Y compris les cas des personnes au chômage dans le cadre de programme d'occupation, stage professionnel, mesure de formation

² Les comptages multiples sont possibles et les cas avec un processus inconnu apparaissent seulement dans le total. Par conséquent, la somme des colonnes ne correspond pas au total.

Cas et coûts courants selon l'objet en corrélation avec l'accident, AAP¹

Estimation sur la base des résultats de l'échantillon

	Cas comptages multiples ² Répartition en pour cent			Coûts courants comptages multiples ² Répartition en pour cent		
			Nombre			en millions de CHF
	2007	2008	2008	2007	2008	2008
Terrain, extraction de matériaux, conditions atmosphériques	2,9	3,2	8 376	6,1	5,9	81,8
Machines	13,3	13,0	33 541	8,3	8,7	121,4
Engins de manutention	2,4	2,6	6 769	5,6	6,8	94,9
Moyens de transport	9,0	9,9	25 633	15,9	16,0	222,6
Véhicules à moteur de tous genres, groupes annexes, remorques	6,4	6,6	17 163	12,4	12,7	176,4
Véhicules à moteur (transport de personnes et de marchandises)	4,8	5,3	13 634	9,9	9,5	132,6
Constructions et échafaudages	15,8	16,4	42 304	32,0	32,3	450,6
Eléments de construction	10,1	10,6	27 312	14,5	14,4	201,0
Escaliers	4,9	5,2	13 403	6,4	6,4	88,8
Echafaudages, coffrages, étayages	1,9	1,7	4 423	7,9	8,0	111,1
Echafaudages	1,1	1,1	2 902	6,6	6,2	86,7
Echelles, escaliers mobiles	2,6	2,5	6 547	8,0	7,8	108,8
Echelles	2,3	2,3	6 027	7,1	7,1	98,7
Substances et influences nocives	5,8	7,0	18 212	10,1	9,1	126,8
Autres	57,6	59,0	152 608	32,0	35,8	499,5
Objets individuels, pièces détachées, charges	23,7	24,6	63 639	18,5	21,1	293,8
Marchandises transportées, charges	8,4	9,2	23 771	9,6	11,7	163,3
Colis isolés	7,7	8,2	21 130	8,6	10,4	145,3
Etres humains, animaux	7,0	6,9	17 746	5,7	7,0	97,0
Personnes	5,2	5,1	13 201	5,1	6,2	86,9
Total	100,0	100,0	258 613	100,0	100,0	1 393,9

¹ Y compris les cas des personnes au chômage dans le cadre de programme d'occupation, stage professionnel, mesure de formation

² On indique seulement les catégories de plus de 80 millions de CHF de prestations en assurance en 2008 et les comptages multiples sont possibles. Le total et sous-totaux peuvent donc différer de la somme de chaque catégorie.

Accidents durant les loisirs selon l'activité, AANP et AAC

Estimation sur la base des résultats de l'échantillon

Activité au moment de l'accident	Cas		dont accidents de la circulation	
	2007	2008	2007	2008
Sur le chemin du travail et au retour	17 677	21 595	11 837	14 034
Séjour dans des maisons et sur le terrain privé	119 925	122 380	280	440
Hygiène personnelle, soins aux enfants et aux malades	5 809	7 548		
Se déplacer dans la maison et au jardin	55 697	54 292		
Travaux ménagers, petites occupations	30 579	31 026		
Occupation accessoire	33 639	37 962	463	524
Jardinage	7 245	8 881		
Agriculture, viticulture et arboriculture, élevage de bétail	3 163	3 741		
Sport et jeux	157 395	168 094	7 264	6 769
Gymnastique	12 283	12 980		
Alpinisme	5 696	5 271		
Sports d'hiver	38 512	49 116		
Ski alpin/téléski	21 103	26 989		
Snowboard	7 321	9 120		
Sports nautiques	8 266	7 708		
Jeux de balle	66 665	68 403		
Football	43 022	44 703		
Course et entraînement avec des véhicules de course	2 343	2 108		
Autres sports et jeux	19 029	17 747		
VTT (vélo tout terrain)	5 641	5 341		
Sorties, promenades, excursions, voyages, repos	92 248	98 670	43 399	43 096
Fêtes populaires, rassemblements, parcs d'attractions	2 726	2 963	41	40
Agression, bagarre, actes criminels	9 125	10 191	60	22
Autres ou activités inconnues	11 538	13 019	120	80
Total ¹	444 273	474 874	63 464	65 005

¹ On indique seulement les sous-catégories de plus de 27 millions de CHF de prestations en assurance en 2008. Le total et sous-totaux peuvent donc être supérieurs à la somme de chaque catégorie.

Coûts courants des accidents durant les loisirs selon l'activité, AANP et AAC

Estimation sur la base des résultats de l'échantillon

Activité au moment de l'accident	Coûts courants en millions de CHF		dont accidents de la circulation	
	2007	2008	2007	2008
Sur le chemin du travail et au retour	230,5	212,3	197,0	179,4
Séjour dans des maisons et sur le terrain privé	417,6	452,2	1,8	3,2
Hygiène personnelle, soins aux enfants et aux malades	24,0	36,0		
Se déplacer dans la maison et au jardin	250,0	251,3		
Travaux ménagers, petites occupations	70,5	80,5		
Occupation accessoire	190,9	176,3	17,3	14,4
Jardinage	32,2	31,3		
Agriculture, viticulture et arboriculture, élevage de bétail	27,3	31,8		
Sport et jeux	722,7	836,5	51,9	65,2
Gymnastique	42,2	43,8		
Alpinisme	40,3	37,9		
Sports d'hiver	229,8	318,3		
Ski alpin/téléski	173,9	201,1		
Snowboard	32,0	40,8		
Sports nautiques	45,0	39,9		
Jeux de balle	217,4	238,5		
Football	147,6	161,0		
Course et entraînement avec des véhicules de course	27,4	34,3		
Autres sports et jeux	106,9	107,4		
VTT (vélo tout terrain)	23,3	32,0		
Sorties, promenades, excursions, voyages, repos	939,9	865,9	726,7	628,4
Fêtes populaires, rassemblements, parcs d'attractions	13,1	9,6	1,5	0,7
Agression, bagarre, actes criminels	48,5	60,7	0,6	1,1
Autres ou activités inconnues	94,0	66,5	2,9	3,8
Total ¹	2 657,3	2 679,9	999,6	896,2

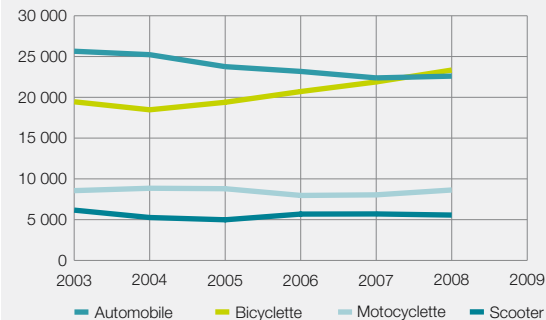
¹ On indique seulement les sous-catégories de plus de 27 millions de CHF de prestations en assurance en 2008. Le total et sous-totaux peuvent donc être supérieurs à la somme de chaque catégorie.

Accidents de la circulation et coûts courants selon le moyen de transport utilisé, AANP et AAC

Estimation sur la base des résultats de l'échantillon

	Cas		Coûts courants en millions de CHF	
	2007	2008	2007	2008
Toutes les catégories de véhicules	63 464	65 005	1 017,7	925,5
dont				
Bicyclette	21 886	23 344	156,7	186,1
Cyclomoteur, motocycle léger	1 381	1 382	21,8	17,1
Scooter	5 701	5 562	57,1	55,6
Motocyclette	8 041	8 637	227,6	215,0
Automobile	22 380	22 598	461,9	373,9
Car, autobus	560	180	9,3	8,5
Camion	163	123	5,2	7,1
Chemin de fer	80	20	0,7	0,3
Tram	80	60	0,8	0,6
Téléphérique	60	40	1,1	0,3
Aéronefs	42	5	4,8	5,4
Bateaux	20	21	1,6	0,7
Sans véhicules (piéton)	1 989	2 033	61,6	49,3
Autres ou véhicules inconnus	1 081	1 000	7,5	5,6

Accidents de la circulation durant les loisirs selon le moyen de transport utilisé, AANP et AAC



Coûts par accident durant les loisirs selon des activités sélectionnées¹, AANP et AAC

Estimation sur la base des résultats de l'échantillon

Coûts par cas en CHF

	2004 état 2008
Accidents durant les loisirs (toutes les activités)	4 518
Aviation sportive	698 820
Automutilation (suicide)	68 162
Parapente	26 176
Plongée	13 857
Randonnées en montagne et escalade	13 452
Ski de randonnée	10 901
Courses cyclistes	10 773
Trajet au retour du travail	8 275
Coupable d'actes criminels	7 535
Travaux d'entretien (bâtiments)	7 414
Chasse au gros gibier	7 332
Sorties, voyages, repos	6 976
Trajet pour aller au travail	6 719
Excursions (sans varappe)	6 047
Courses avec des véhicules à moteur	5 985
Ski alpin	5 928
Directeur sportif, spectateur à des manifestations sportives	5 777
Tennis de table	5 435
Victime d'une agression, bagarre	5 187
Planche à voile, surf	5 112
Agriculture, viticulture et arboriculture, élevage de bétail	4 743
Bûcheronnage et transport de bois	4 679
Baignade, nage	4 629
VTT (vélo tout terrain)	4 580

	2004 état 2008
Accidents de la circulation (toutes les activités)	9 913
Aéronefs	141 205
Camion	23 954
Bateaux	21 703
Motocyclette	16 322
Sans véhicules (piéton)	15 795
Automobile	10 707
Tram	10 235
Scooter	9 311
Car, autobus	8 778
Cyclomoteur, motorcycle léger	8 087
Bicyclette	5 754
Autres ou véhicules inconnus	4 754
Téléphérique	3 595
Chemin de fer	2 534

¹ Les coûts sont indiqués seulement sur la base de plus de quatre cas observés.

Accidents par région du corps blessée et genre de blessure, AAP¹, 2004 état 2008

Estimation sur la base des résultats de l'échantillon

Région du corps blessée²

Répartition des accidents par genre de blessure en pour cent²

	Fractures	Déchirures du ménisque	Luxations	Entorses, foulures, déchirures de tendons	Lésions intra- crâniennes, nerveuses, internes, médullaires	Plaies ouvertes	Traumatismes superficiels
Crâne, cerveau	0,0	–	–	–	0,7	–	–
Visage, nez, oreilles	0,2	–	0,0	0,0	–	3,8	–
Yeux, paupières, annexes de l'oeil	–	–	–	–	–	0,3	2,4
Cou, autres parties du corps	0,0	–	–	–	0,0	1,5	0,4
Rachis	0,3	–	0,0	2,8	0,0	–	–
Tronc, dos et postérieur	0,9	–	–	0,1	0,1	0,1	0,0
Epaule, bras	0,2	–	0,3	1,7	–	0,2	0,1
Avant-bras, coude	0,6	–	0,0	0,3	–	–	–
Poignet, main, doigts	1,9	–	0,1	3,1	–	16,7	2,0
Extrémités supérieures, parties non attribuables	0,0	–	–	0,0	0,2	1,7	0,2
Hanche	0,0	–	0,0	0,6	–	–	–
Cuisse	0,0	–	–	–	–	–	–
Genou, rotule	0,1	1,2	0,1	0,7	–	–	–
Jambe, cheville	0,4	–	0,0	4,1	–	–	–
Pied, orteils	1,0	–	0,0	0,8	–	0,9	0,0
Extrémités inférieures, parties non attribuables	–	–	–	3,8	–	1,5	0,5
Autres et parties multiples non précisées	0,0	–	–	0,2	0,0	0,1	0,1
Tout le corps (effets systémiques)	–	–	–	–	–	–	–
Total	5,7	1,2	0,6	18,4	1,1	26,7	5,7
Nombre de cas en valeur absolue	13 491	2 832	1 408	43 652	2 580	63 437	13 583

¹ Y compris les cas des personnes au chômage dans le cadre de programme d'occupation, stage professionnel, mesure de formation

Estimation sur la base des résultats de l'échantillon

Répartition des accidents par genre de blessure en pour cent²

Répartition des accidents par genre de blessure en pour cent ²							Région du corps blessée ²
Contusions, écrasements	Brûlures, substances chimiques	Intoxications, effets toxiques, piqûres d'insectes	Pénétration de corps étrangers	Complications et séquelles de traumatismes	Autres et traumatismes non précisés	Total	
-	-	-	-	-	-	0,7	Crâne, cerveau
-	-	-	-	-	-	4,0	Visage, nez, oreilles
0,4	0,7	-	9,4	-	-	13,2	Yeux, paupières, annexes de l'oeil
1,5	0,3	-	0,0	-	0,5	4,1	Cou, autres parties du corps
-	-	-	-	-	-	3,1	Rachis
4,2	0,1	-	-	-	0,4	5,8	Tronc, dos et postérieur
2,0	-	-	-	-	0,4	4,9	Epaule, bras
1,7	-	-	-	-	-	2,6	Avant-bras, coude
5,5	0,8	-	-	-	0,9	31,1	Poignet, main, doigts
0,0	0,5	-	-	-	0,4	3,1	Extrémités supérieures, parties non attribuables
0,3	-	-	-	-	-	0,9	Hanche
0,4	-	-	-	-	-	0,4	Cuisse
2,5	-	-	-	-	-	4,6	Genou, rotule
1,2	-	-	-	-	0,0	5,7	Jambe, cheville
2,5	-	-	-	-	0,0	5,3	Pied, orteils
0,1	0,3	-	-	-	1,3	7,5	Extrémités inférieures, parties non attribuables
0,2	0,0	-	0,0	-	0,9	1,5	Autres et parties multiples non précisées
-	-	1,0	-	0,0	0,2	1,3	Tout le corps (effets systémiques)
22,4	2,7	1,0	9,5	0,0	5,0	100,0	Total
53 238	6 415	2 449	22 481	40	11 764	237 370	Nombre de cas en valeur absolue

² Le genre de blessure et la région du corps blessée sont dérivés du diagnostic principal selon Barell et alii. Si un cas présente plusieurs lésions, est considérée comme diagnostic principal (codé selon

CIM-9) la lésion pour laquelle ont été observés, sur la moyenne des cas présentant le même diagnostic dans cette année d'enregistrement, les frais de traitement les plus élevés.

Accidents par région du corps blessée et genre de blessure, AANP et AAC, 2004 état 2008

Estimation sur la base des résultats de l'échantillon

Région du corps blessée¹

Répartition des accidents par genre de blessure en pour cent¹

	Fractures	Déchirures du ménisque	Luxations	Entorses, foulures, déchirures de tendons	Lésions intra- crâniennes, nerveuses, internes, médullaires	Plaies ouvertes	Traumatismes superficiels
Crâne, cerveau	0,1	–	–	–	1,5	–	–
Visage, nez, oreilles	0,5	–	0,0	0,0	–	5,4	–
Yeux, paupières, annexes de l'oeil	–	–	–	–	–	0,2	1,0
Cou, autres parties du corps	0,0	–	–	–	0,0	0,9	0,4
Rachis	0,4	–	0,0	5,9	0,0	–	–
Tronc, dos et postérieur	1,2	–	–	0,1	0,2	0,1	0,4
Epaule, bras	1,0	–	0,8	2,0	–	0,1	0,2
Avant-bras, coude	1,3	–	0,1	0,3	–	–	–
Poignet, main, doigts	2,0	–	0,3	4,3	–	5,9	0,3
Extrémités supérieures, parties non attribuables	0,0	–	–	0,0	0,1	0,9	0,4
Hanche	0,1	–	0,0	1,2	–	–	–
Cuisse	0,1	–	–	–	–	–	–
Genou, rotule	0,1	1,3	0,2	2,4	–	–	–
Jambe, cheville	1,1	–	0,1	7,7	–	–	–
Pied, orteils	2,1	–	0,1	1,3	–	0,9	0,2
Extrémités inférieures, parties non attribuables	0,0	–	–	7,0	–	1,2	1,3
Autres et parties multiples non précisées	0,1	–	–	0,2	0,0	0,1	0,4
Tout le corps (effets systémiques)	–	–	–	–	–	–	–
Total	10,2	1,3	1,5	32,3	1,9	15,8	4,6
Nombre de cas en valeur absolue	46 354	6 137	6 851	146 998	8 496	71 723	21 128

¹ Le genre de blessure et la région du corps blessée sont dérivés du diagnostic principal selon Barell et al. Si un cas présente plusieurs lésions, est considérée comme diagnostic principal (codé selon

CIM-9) la lésion pour laquelle ont été observés, sur la moyenne des cas présentant le même diagnostic dans cette année d'enregistrement, les frais de traitement les plus élevés.

Estimation sur la base des résultats de l'échantillon

Répartition des accidents par genre de blessure en pour cent¹

Répartition des accidents par genre de blessure en pour cent ¹							Région du corps blessée ¹
Contusions, écrasements	Brûlures, substances chimiques	Intoxications, effets toxiques, piqûres d'insectes	Pénétration de corps étrangers	Complications et séquelles de traumatismes	Autres et traumatismes non précisés	Total	
-	-	-	-	-	-	1,5	Crâne, cerveau
-	-	-	-	-	-	5,9	Visage, nez, oreilles
0,4	0,1	-	1,0	-	-	2,9	Yeux, paupières, annexes de l'oeil
2,0	0,1	-	0,1	-	0,6	4,1	Cou, autres parties du corps
-	-	-	-	-	-	6,3	Rachis
6,0	0,1	-	-	-	0,5	8,6	Tronc, dos et postérieur
2,9	-	-	-	-	0,4	7,4	Epaule, bras
1,2	-	-	-	-	-	2,8	Avant-bras, coude
2,6	0,4	-	-	-	0,6	16,5	Poignet, main, doigts
-	0,2	-	-	-	0,4	2,0	Extrémités supérieures, parties non attribuables
0,5	-	-	-	-	-	1,7	Hanche
0,5	-	-	-	-	-	0,5	Cuisse
2,7	-	-	-	-	-	6,8	Genou, rotule
1,2	-	-	-	-	0,0	10,1	Jambe, cheville
2,4	-	-	-	-	0,0	6,9	Pied, orteils
0,1	0,2	-	-	-	1,6	11,5	Extrémités inférieures, parties non attribuables
0,3	0,0	-	0,1	-	1,6	2,7	Autres et parties multiples non précisées
-	-	1,6	-	0,0	0,1	1,7	Tout le corps (effets systémiques)
22,7	1,0	1,6	1,2	0,0	5,8	100,0	Total
103 097	4 771	7 422	5 444	81	26 318	454 820	Nombre de cas en valeur absolue

Frais de traitement selon le genre et le fournisseur de prestation (seulement Suva¹)

Estimation sur la base des résultats de l'échantillon

Fournisseur de prestation

Coûts courants en 2009 en millions de CHF

	Médecin, permanence, chiropraticien, Instituts de radiologie	Dentiste, labora- toire dentaire	Hôpital	Cliniques de réadap- tation Suva	Phar- macie	Physio- thérapie, ergo- thérapie,	Technicien ortho- pédiste, bottier	Autres	Total
Prestations médicales ambulatoires, tarifs médicaux	157,3	24,7	135,1	0,7	–	0,4	–	1,1	319,3
dont consultations y compris suppléments rapports, expertises, certificats, consiliums	61,9	0,7	24,8	0,1	–	–	–	0,2	87,7
prestations thérapeutiques et diagnostiques complémentaires	23,5	1,1	7,7	0,5	–	–	–	0,4	33,2
procédés radiologiques, p.ex. radiographies	39,7	22,2	57,7	0,1	–	0,4	–	0,3	120,4
Prestations stationnaires	32,2	0,7	44,9	–	–	–	–	0,2	78,0
Prestations selon les tarifs de physiothérapie et d'ergothérapie et de logopédie	0,1	–	292,6	48,5	–	–	–	0,5	341,7
Prestations selon les tarifs orthopédiques	2,3	–	17,2	0,4	–	70,8	–	7,8	98,5
Sauvetage, transport	0,1	–	–	1,5	–	–	14,8	–	16,4
Soins aux malades, Spitex	0,1	–	4,1	0,3	–	–	–	25,1	29,6
Médicaments	–	–	–	–	–	–	–	10,3	10,3
Matériel d'opération, d'implantation, pansements, laboratoire	18,5	0,1	5,8	0,1	28,0	–	–	0,5	53,0
Moyens et objets ²	2,7	1,0	3,8	–	0,9	0,1	–	1,3	9,8
Autres prestations ou pas selon le tarif LAA (étranger)	2,5	–	1,5	0,3	1,3	0,4	14,2	7,1	27,3
Total	7,2	1,6	46,7	6,6	1,3	2,0	0,2	16,2	81,8
	190,8	27,4	506,8	58,4	31,5	73,7	29,2	69,9	987,7

¹ Coûts des cas LAA et LAMA de l'AAP, l'AANP et l'AAC

² Moyens auxiliaires, chaussures, attelles, prothèses, chaises roulantes, appareils auditifs, etc.

Accidents selon le lieu de l'accident (pays/canton)

Estimation sur la base des résultats de l'échantillon

Pays	2007					2008					
	Total	Total	AAP	AANP	AAC	Total	Total	AAP	AANP	AAC	
Suisse	645 580	684 701	255 518	418 746	10 437	ZH	94 236	100 150	38 252	60 337	1 561
Etranger	47 593	48 786	2 431	45 812	543	BE	81 271	87 162	30 965	55 293	904
dont						LU	28 676	31 950	12 439	19 069	442
France	15 095	15 418	482	14 896	40	UR	3 889	3 597	1 114	2 483	–
Italie	7 488	8 010	340	7 570	100	SZ	11 135	11 981	4 132	7 749	100
Allemagne	7 111	7 812	806	6 886	120	OW	4 880	5 017	1 336	3 661	20
Autriche	4 102	4 382	120	4 202	60	NW	3 324	3 369	1 088	2 281	–
Espagne	2 180	1 801	81	1 720	–	GL	4 015	3 904	1 523	2 341	40
Portugal	881	682	–	642	40	ZG	8 140	8 583	3 222	5 281	80
Turquie	840	900	40	840	20	FR	19 770	21 131	7 981	12 830	320
Thaïlande	762	400	–	380	20	SO	20 997	19 838	7 627	11 989	222
Grèce	662	960	40	900	20	BS	15 152	15 394	7 550	7 643	201
Liechtenstein	642	241	20	221	–	BL	19 311	19 184	7 197	11 687	300
Serbie	581	424	–	423	1	SH	5 119	5 486	2 204	3 182	100
Egypte	541	623	41	582	–	AR	3 830	3 932	1 371	2 561	–
Croatie	501	425	20	403	2	AI	905	1 568	487	1 081	–
USA	500	663	82	581	–	SG	39 379	42 020	16 325	25 092	603
Tunisie	380	300	–	280	20	GR	30 380	32 927	9 261	23 406	260
Grande Bretagne	360	261	21	240	–	AG	42 309	43 687	16 611	26 536	540
Maroc	260	161	–	161	–	TG	19 416	18 733	8 264	10 128	341
République Tchèque	241	300	–	300	–	TI	28 097	28 194	11 785	15 589	820
Brésil	160	201	1	200	–	VD	50 342	54 181	21 509	31 612	1 060
Hongrie	160	180	–	180	–	VS	33 492	37 456	10 180	26 456	820
Bosnie Herzégovine	121	260	–	240	20	NE	13 223	13 393	5 030	8 042	321
République Dominicaine	120	320	–	320	–	GE	29 711	31 027	12 819	17 307	901
Autres pays	3 905	4 062	337	3 645	80	JU	6 631	6 909	2 847	3 902	160
Total	693 173	733 487	257 949	464 558	10 980	Non attribuable	27 950	33 928	12 399	21 208	321
						Total	645 580	684 701	255 518	418 746	10 437

Cas de maladies professionnelles selon les groupes de diagnostics et le genre, AAP¹

Recensement complet

	2007	2008
Système respiratoire	331	345
Amiante	105	119
Poussières de céréales, de froment, de seigle	61	52
Pneumoconioses dues au quartz	14	19
Poussières	28	15
Autres causes	123	140
Peau et sous-peau	697	745
Résines époxy (résines de coulée)	65	80
Ampoules, crevasses, excoriations, durillons	16	16
Additifs pour caoutchouc	24	16
Huiles minérales	103	154
Nickel	26	28
Matières plastiques	9	16
Poussières	32	24
Produits pharmaceutiques	52	25
Produits cosmétiques et capillaires	23	21
Produits cosmétiques et soins de la peau	8	16
Produits de nettoyage industriels et détergents	50	32
Ciment	37	34
Autres causes	252	283
Oeil et ses annexes	82	98
Maladies dues à des radiations non ionisantes	57	72
Autres causes	25	26

Recensement complet

	2007	2008
Appareil locomoteur	492	456
Bursites chroniques	182	183
Tendovaginites (Peritendinitis crepitans)	145	122
Arthropathies	17	15
Maladies des parties molles	144	130
Autres causes	4	6
Maladies infectieuses	793	598
Contamination par des agents pathogènes	768	584
Autres causes	25	14
Tumeurs	116	124
Amiante	104	113
Poussières de bois	1	4
Autres causes	11	7
Oeil et ses annexes	902	950
Lésions importantes de l'ouïe	901	948
Autres	1	2
Autres maladies professionnelles	82	127
Paralysies nerveuses périphériques	14	27
Autres causes	68	100
Total	3 495	3 443

¹ Y compris les cas de maladies professionnelles des personnes au chômage dans le cadre de programme d'occupation, stage professionnel, mesure de formation
Les groupes des causes comptant moins de 20 nouveaux cas enregistrés et moins de 2 millions de CHF de coûts courants en 2007 sont regroupés sous «Autres».

Coûts des cas de maladies professionnelles selon les groupes de diagnostics et le genre, AAP¹

Recensement complet

	2007	2008
	en millions de CHF	
Système respiratoire	21,047	10,943
Amiante	1,411	0,883
Poussières de céréales, de froment, de seigle	2,517	0,888
Pneumoconioses dues au quartz	3,861	4,607
Poussières	2,020	0,514
Autres causes	11,237	4,051
Peau et sous-peau	19,611	13,705
Résines époxy (résines de coulée)	2,426	2,652
Ampoules, crevasses, excoriations, durillons	0,155	0,030
Additifs pour caoutchouc	0,257	0,225
Huiles minérales	2,637	1,053
Nickel	0,926	0,243
Matières plastiques	0,125	0,065
Poussières	0,162	0,238
Produits pharmaceutiques	0,248	0,185
Produits cosmétiques et capillaires	0,637	0,167
Produits cosmétiques et soins de la peau	0,038	0,053
Produits de nettoyage industriels et détergents	0,898	1,978
Ciment	4,454	2,098
Autres causes	6,648	4,717
Oeil et ses annexes	0,147	0,214
Maladies dues à des radiations non ionisantes	0,020	0,027
Autres causes	0,127	0,186

Recensement complet

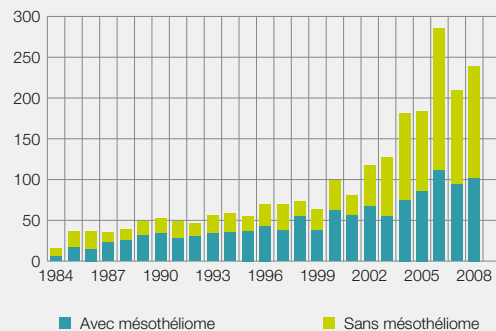
	2007	2008
	en millions de CHF	
Appareil locomoteur	3,537	2,368
Bursites chroniques	1,391	1,151
Tendovaginites (Peritendinitis crepitans)	0,763	0,304
Arthropathies	0,383	0,098
Maladies des parties molles	0,854	0,636
Autres causes	0,146	0,180
Maladies infectieuses	0,441	0,332
Contamination par des agents pathogènes	0,401	0,282
Autres causes	0,039	0,050
Tumeurs	58,744	59,773
Amiante	56,895	55,564
Poussières de bois	1,337	3,249
Autres causes	0,512	0,960
Oreille et ouïe	11,861	11,851
Lésions importantes de l'ouïe	11,849	11,804
Autres causes	0,013	0,048
Autres maladies professionnelles	7,934	1,834
Paralysies nerveuses périphériques	1,277	0,625
Autres causes	6,657	1,210
Total	123,322	101,021

¹ Y compris les coûts des cas de maladies professionnelles des personnes au chômage dans le cadre de programme d'occupation, stage professionnel, mesure de formation
Les groupes des causes comptant moins de 20 nouveaux cas enregistrés et moins de 2 millions de CHF de coûts courants en 2007 sont regroupés sous «Autres».

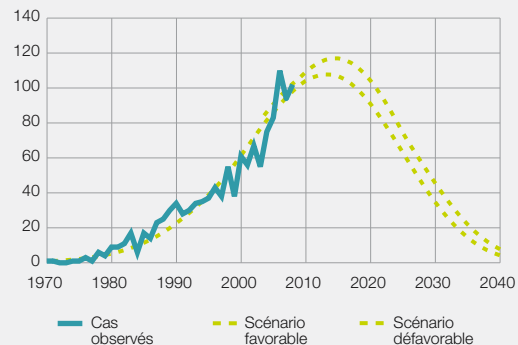
Cas et coûts des maladies professionnelles dues à l'amiante, LAMA et LAA

Année	Cas acceptés ¹		Cas de décès HR ²	Coûts courants ³ en millions de CHF	
	Total	dont: avec mésothéliome		Total	valeurs en capital HR
< 1984	225	67	103
1984	16	6	8	1,9	1,4
1985	37	17	18	6,5	5,4
1986	36	15	33	10,2	7,9
1987	36	23	24	7,6	6,0
1988	39	25	27	7,2	5,7
1989	49	31	34	12,2	10,3
1990	53	34	40	15,2	11,3
1991	49	28	34	13,9	11,3
1992	47	30	36	11,6	9,7
1993	56	34	36	13,4	10,9
1994	59	35	45	19,3	16,1
1995	55	37	41	16,7	14,1
1996	69	43	28	9,8	8,4
1997	70	38	42	20,0	15,6
1998	74	55	51	25,0	20,7
1999	64	38	46	38,0	32,3
2000	99	62	48	25,1	19,6
2001	81	56	47	23,1	16,6
2002	118	67	62	32,1	27,0
2003	127	55	58	34,5	25,8
2004	181	75	54	34,8	25,2
2005	184	86	62	46,1	29,3
2006	286	111	73	49,8	29,8
2007	210	94	108	60,6	40,0
2008	239	102	143	57,4	41,3
Total état 2008	2 559	1 264	1 301	591,9	441,8

Maladies professionnelles dues à l'amiante acceptées



Pronostic du nombre de cas avec mésothéliome (simulation)



¹ Maladies professionnelles acceptées l'année de référence

² Rentes de survivants fixées de l'année de référence (avec et sans survivants)

³ Coûts découlant de l'année de référence (frais de traitement, indemnité journalière, prestations et valeurs en capital pour les rentes d'invalidité et de survivants)

Assureurs (état au 1.1.2010)

Suva, Caisse nationale suisse d'assurance en cas d'accidents,
Lucerne

Institutions privées d'assurance selon l'art. 68,1 a LAA

Alba Allgemeine Versicherungs-Gesellschaft, Basel
Allianz Suisse Versicherungs-Gesellschaft, Zürich
Assura SA, Pully
AXA Versicherungen AG, Winterthur
Basler Versicherungs-Gesellschaft, Basel
CSS Versicherung AG, Luzern
FRV Société d'assurance dommages, Montreux
GENERALI Assurances Générales, Genève
Groupe Mutuel Assurances GMA SA, Martigny
HDI-Gerling Industrie Versicherung AG, Zürich
Helsana Unfall AG, Zürich
HOTELA Assurances SA, Montreux
Lloyd's Underwriters London, Zürich
Metzger-Versicherungen, Zürich
Schweizerische Mobilier Versicherungsgesellschaft, Bern
Schweizerische National-Versicherungs-Gesellschaft, Basel
Phenix Assurances, Lausanne
Solida Versicherungen AG, Zürich
SWICA Versicherungen AG, Winterthur
Sympany Versicherungen AG, Basel
Vaudoise Générale, Compagnie d'Assurances, Lausanne
Visana Versicherungen AG, Muri bei Bern
Zürich, Versicherungs-Gesellschaft, Zürich

Caisse publiques d'assurance-accidents selon l'art. 68,1 b LAA

Kantonale Unfallversicherungskasse, Aarau
Unfallversicherungskasse der Stadt Zürich, Zürich

Caisses-maladie reconnues selon l'art. 68,1 c LAA

Agrisano Krankenkasse, Brugg
Assura, Assurance maladie et accident, Pully
Concordia, Schweizerische Kranken- und Unfallversicherung, Luzern
Hotela, Caisse-maladie de la Société suisse des hôteliers, Montreux
Mutuel Assurances, Martigny
ÖKK Kranken- und Unfallversicherungen AG, Landquart
SKBH Schweizerische Krankenkasse für das Bau- und Holzgewerbe
und verwandte Berufe, Martigny
St. Moritz Kranken- und Unfallversicherungsverein, Martigny
SUPRA Caisse-maladie, Lausanne
La Caisse Vaudoise, Assurance en cas de maladie et d'accidents,
Lausanne

Caisse supplétive selon l'art. 72 LAA

Caisse supplétive
(c/o Allianz Suisse Versicherungs-Gesellschaft, Zürich)

Organisation de la statistique des accidents et offre d'information du service de centralisation

Uniformité des statistiques

Le Conseil fédéral veille à ce que des statistiques soient établies de manière uniforme afin de pouvoir être utilisées en particulier pour l'établissement des bases actuarielles, pour le calcul des primes et pour la prévention des accidents et des maladies professionnelles (art. 79 LAA).

Organes

Les organes chargés de l'établissement des statistiques sont, selon l'ordonnance sur les statistiques de l'assurance-accidents (OSAA), les suivants (art. 3 OSAA):

- la commission des statistiques de l'assurance-accidents
- le service de centralisation
- les assureurs

La [Commission](#) est placée sous la surveillance de l'OFSP et se compose de quatre représentants de la Suva, deux représentants de l'association suisse d'assurances (ASA), d'un représentant des caisses-maladie et d'un représentant commun des autres assureurs. La Suva assume la présidence de la Commission et le secrétariat. La Commission est chargée tâche de déterminer le genre, la périodicité, la date, l'étendue et la publication des applications statistiques du service de centralisation (art. 4 OSAA).

Le [service de centralisation](#) est également géré par la Suva et dépend de celle-ci du point de vue administratif. Pour réaliser sa tâche – établissement de statistiques uniformes sur la base des informations fournies

par les assureurs –, le service de centralisation est toutefois indépendant de la Suva et est subordonné à la Commission (art. 5 OSAA).

Offre d'information du service de centralisation

Sur la base de l'art. 1 OSAA, le service de centralisation doit, sur les directives de la Commission, établir les statistiques LAA suivantes:

- Fréquence et coûts des accidents et des maladies professionnelles,
- Causes des accidents et des maladies professionnelles,
- Salaires et horaires de travail des travailleurs victimes d'un accident,
- Structure des frais de guérison et des frais pour soins,
- Rentes d'invalidité et de survivants,
- Déductions et réductions des prestations d'assurance,
- Mortalité des bénéficiaires de rentes,
- Modification de rentes et d'allocations pour impotents,
- Remariage des veuves et des veufs et
- Age des orphelins à l'expiration du droit à la rente et éventualité d'une rente d'orphelin de père et mère

Le service de centralisation met en principe ses informations à la disposition de tous les intéressés. Sur demande, le service de centralisation établit des [applications particulières](#) concernant des questions spécifiques. Les conditions de livraison sont communiquées par le service de centralisation.

La présente «Statistique des accidents LAA» paraît chaque année. Une statistique plus détaillée et commentée paraît tous les 5 ans, la dernière fois en 2009. Des informations détaillées sur la statistique des accidents LAA sont disponibles sous www.unfallstatistik.ch.