

# Zeitreihen zum Unfallgeschehen nach Branche (NOGA 2008), UVG



Schweizerische Eidgenossenschaft  
Confédération suisse  
Confederazione Svizzera  
Confederaziun svizra

Eidgenössische Koordinationskommission  
für Arbeitssicherheit EKAS

## NBUV, Alle Betriebsteile

<b>96</b>	<b>Erbringung von sonstigen überwiegend persönlichen Dienstleistungen</b>	<b>96</b>	<b>UVG</b>
-----------	---	-----------	------------

Erfolgskennzahlen <sup>1</sup>	2008	2009	2010	2011	2012	2013	2014	2015	2016	2017	Mittel	Trend	Mittel	Trend
Fallrisiko <sup>2</sup>	104	123 <sup>★</sup>	105 <sup>★</sup>	100	102	101	95 <sup>★</sup>	104 <sup>★</sup>	102	98	104	-11.1%	128	-1.0%
Fälle mit Taggeld / 1'000 VB	43	53 <sup>★</sup>	44 <sup>★</sup>	43	44	43	40 <sup>★</sup>	43 <sup>★</sup>	42	43	44	-9.6%	48	-2.1%
Schwere Unfälle / 100'000 VB	414	573 <sup>★</sup>	460	389	393	399	401	428	437	464	436	-7.4%	495	2.8%
Schwerstunfälle / 100'000 VB	102	72	77	64	53	103 <sup>★</sup>	52 <sup>★</sup>	36	57	53	67	-45.9%	78	-17.8%
Invalidenrenten / 100'000 VB	35	55	37	25	19	4	3	14	7	20	22	-90.4%	26	-43.3%
Invalidenrenten ≥80% / 100'000 VB	7.8	8.5	7.3	3.6	0.0	3.6	3.5	7.2	0.0	0.0	4.1	-91.2%	3.1	-39.1%
Todesfälle / 100'000 VB	15.6	0.0	0.0	0.0	0.0	21.4	3.5	3.6	3.6	3.3	5.1	-32.3%	10.0	-17.2%
Absenzenrisiko	2.12	2.50	1.89	1.81	1.75	1.74	1.81	1.84	1.91	1.90	1.93	-16.5%	2.02	-3.7%
Durchschnittsalter Verunfallte	31.4	32.2	31.4	32.0	32.2	32.1	32.6	33.2	33.7	34.0	32.5	7.8%	38.0	4.4%

Grundzahlen	2008	2009	2010	2011	2012	2013	2014	2015	2016	2017
Betriebsteile	7'761	7'659	6'594	6'589	6'635	6'805	6'899	7'029	7'179	7'342
Vollbeschäftigte <sup>2</sup>	25'598	23'559	27'393	28'034	26'181	28'040	28'961	27'811	28'116	29'931
Lohnsumme in Mio. CHF	945.7	963.5	993.8	1'029.4	1'054.9	1'082.2	1'129.9	1'172.0	1'197.4	1'220.4
Neu registrierte, anerkannte Fälle total	2'673	2'897	2'874	2'817	2'681	2'839	2'763	2'889	2'867	2'947
Fälle mit Taggeld <sup>3</sup>	1'092	1'242	1'196	1'213	1'162	1'219	1'159	1'209	1'181	1'294
Schwere Unfälle <sup>3</sup>	106	135	126	109	103	112	116	119	123	139
Schwerste Unfälle <sup>3</sup>	26	17	21	18	14	29	15	10	16	16
Invalidenrenten	9	13	10	7	5	1	1	4	2	6
Invalidenrenten ≥80%	2	2	2	1	0	1	1	2	0	0
Todesfälle	4	0	0	0	0	6	1	1	1	1
Entschädigte Tage	54'259	58'898	51'754	50'617	45'734	48'843	52'286	51'034	53'695	56'961

Fallrisiko	Anzahl neu registrierte, anerkannte Fälle pro 1'000 Vollbeschäftigte	Mittel:	Durchschnitt der 10 Jahre
schwere Unfälle	Unfälle mit ≥90 entschädigten Tagen oder Invalidenrenten oder Todesfälle	Trend:	Veränderung in % des Regressionswertes 2017 zur Basis 2008
Schwerstunfälle	Unfälle mit ≥360 entschädigten Tagen oder Invalidenrenten oder Todesfälle		
Todesfälle	Todesfälle werden im Jahr der Rentenfestsetzung bzw. Anerkennung gezählt	<sup>1</sup>	<sup>★</sup> = signifikante Veränderung im Vergleich zum Vorjahreswert
Absenzenrisiko	Anzahl entschädigte Tage pro Vollbeschäftigten	<sup>2</sup>	Vollbeschäftigte gemäss neuer Schätzmethode 2012 (s. ssuv.ch/d/vbfacts)
Abkürzungen	VB = Vollbeschäftigte	<sup>3</sup>	erstmalig «mit Taggeld», «schwer», «schwerst» gezählt im Jahr

# Zeitreihen zum Unfallgeschehen nach Branche (NOGA 2008), UVG



Schweizerische Eidgenossenschaft  
Confédération suisse  
Confederazione Svizzera  
Confederaziun svizra

Eidgenössische Koordinationskommission  
für Arbeitssicherheit EKAS

## NBUV, Betriebsteile mit 80 und mehr Vollbeschäftigten

<b>96</b>	<b>Erbringung von sonstigen überwiegend persönlichen Dienstleistungen</b>	<b>96</b>	<b>UVG</b>
-----------	---	-----------	------------

Erfolgskennzahlen <sup>1</sup>	2008	2009	2010	2011	2012	2013	2014	2015	2016	2017	Mittel	Trend	Mittel	Trend
Fallrisiko <sup>2</sup>	96	120 *	106 *	106	110	109	90 *	117 *	109	110	107	3.3%	128	4.5%
Fälle mit Taggeld / 1'000 VB	49	62 *	45 *	49	50	48	37 *	50 *	42 *	48	48	-16.1%	47	5.1%
Schwere Unfälle / 100'000 VB	367	571	276 *	301	321	334	272	269	384	415	351	-14.3%	418	9.7%
Schwerstunfälle / 100'000 VB	115	95	32	42	22	73	19	64	43	51	56	-56.2%	61	-13.1%
Invalidenrenten / 100'000 VB	46	24	32	10	0	0	0	0	0	20	13	-109.6%	20	-35.1%
Invalidenrenten ≥80% / 100'000 VB	0.0	0.0	21.2	0.0	0.0	0.0	0.0	0.0	0.0	0.0	2.1	-115.4%	2.5	-16.6%
Todesfälle / 100'000 VB	45.9	0.0	0.0	0.0	0.0	10.4	9.7	0.0	0.0	10.1	7.6	-100.6%	8.8	-14.1%
Absenzenrisiko	1.79	2.47	1.33	1.38	1.46	1.51	1.24	1.74	1.62	1.78	1.63	-13.4%	1.75	2.8%
Durchschnittsalter Verunfallte	35.8	34.6	29.6	30.0	30.7	29.8	30.9	31.2	31.3	33.3	31.7	-6.0%	38.8	3.0%

Grundzahlen	2008	2009	2010	2011	2012	2013	2014	2015	2016	2017
Betriebsteile	26	24	25	24	25	26	26	27	27	28
Vollbeschäftigte <sup>2</sup>	4'358	4'205	9'417	9'639	9'036	9'593	10'280	9'308	9'376	9'885
Lohnsumme in Mio. CHF	200.7	207.2	347.2	357.8	365.3	371.0	374.5	396.4	403.8	405.5
Neu registrierte, anerkannte Fälle total	418	504	997	1'023	994	1'041	929	1'090	1'026	1'091
Fälle mit Taggeld <sup>3</sup>	212	259	420	472	452	463	382	464	398	471
Schwere Unfälle <sup>3</sup>	16	24	26	29	29	32	28	25	36	41
Schwerste Unfälle <sup>3</sup>	5	4	3	4	2	7	2	6	4	5
Invalidenrenten	2	1	3	1	0	0	0	0	0	2
Invalidenrenten ≥80%	0	0	2	0	0	0	0	0	0	0
Todesfälle	2	0	0	0	0	1	1	0	0	1
Entschädigte Tage	7'809	10'368	12'560	13'292	13'237	14'460	12'717	16'217	15'232	17'623

Fallrisiko	Anzahl neu registrierte, anerkannte Fälle pro 1'000 Vollbeschäftigte	Mittel:	Durchschnitt der 10 Jahre
schwere Unfälle	Unfälle mit ≥90 entschädigten Tagen oder Invalidenrenten oder Todesfälle	Trend:	Veränderung in % des Regressionswertes 2017 zur Basis 2008
Schwerstunfälle	Unfälle mit ≥360 entschädigten Tagen oder Invalidenrenten oder Todesfälle		
Todesfälle	Todesfälle werden im Jahr der Rentenfestsetzung bzw. Anerkennung gezählt	<sup>1</sup>	* = signifikante Veränderung im Vergleich zum Vorjahreswert
Absenzenrisiko	Anzahl entschädigte Tage pro Vollbeschäftigten	<sup>2</sup>	Vollbeschäftigte gemäss neuer Schätzmethode 2012 (s. ssuv.ch/d/vbfacts)
Abkürzungen	VB = Vollbeschäftigte	<sup>3</sup>	erstmalig «mit Taggeld», «schwer», «schwerst» gezählt im Jahr

# Zeitreihen zum Unfallgeschehen nach Branche (NOGA 2008), UVG



Schweizerische Eidgenossenschaft  
Confédération suisse  
Confederazione Svizzera  
Confederaziun svizra

Eidgenössische Koordinationskommission  
für Arbeitssicherheit EKAS

## NBUV, Betriebsteile mit weniger als 80 Vollbeschäftigten

<b>96</b>	<b>Erbringung von sonstigen überwiegend persönlichen Dienstleistungen</b>	<b>96</b>	<b>UVG</b>
-----------	---	-----------	------------

Erfolgskennzahlen <sup>1</sup>	2008	2009	2010	2011	2012	2013	2014	2015	2016	2017	Mittel	Trend	Mittel	Trend
Fallrisiko <sup>2</sup>	103	121 *	98 *	93	95	95	96	95	95	90	98	-15.7%	126	-5.6%
Fälle mit Taggeld / 1'000 VB	41	50 *	41 *	40	41	40	41	40	41	40	42	-9.1%	49	-7.4%
Schwere Unfälle / 100'000 VB	405	553 *	495	424	408	401	450	486	448	489	456	0.6%	576	0.5%
Schwerstunfälle / 100'000 VB	66	52	83	71	47	87	54	22	64	55	60	-26.3%	91	-14.8%
Invalidenrenten / 100'000 VB	14	31	17	33	6	0	5	16	5	20	15	-57.4%	30	-41.6%
Invalidenrenten ≥80% / 100'000 VB	4.7	5.2	0.0	5.4	0.0	0.0	5.4	5.4	0.0	0.0	2.6	-70.3%	3.5	-43.2%
Todesfälle / 100'000 VB	9.4	0.0	0.0	0.0	0.0	10.8	0.0	5.4	5.3	0.0	3.1	-15.5%	10.9	-18.9%
Absenzenrisiko	1.87	2.33	1.95	1.91	1.75	1.73	1.85	1.76	1.93	1.87	1.90	-10.8%	2.26	-5.0%
Durchschnittsalter Verunfallte	30.4	31.5	32.6	33.0	32.9	33.4	33.3	34.3	35.0	34.3	33.1	12.2%	36.9	5.8%

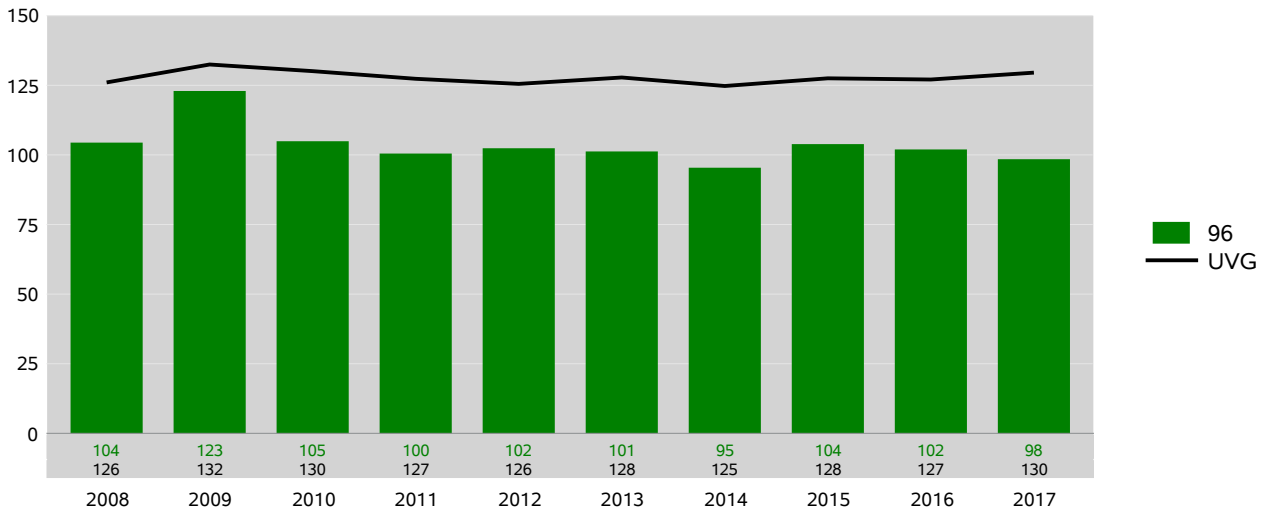
Grundzahlen	2008	2009	2010	2011	2012	2013	2014	2015	2016	2017
Betriebsteile	7'732	7'630	6'566	6'563	6'608	6'779	6'869	7'000	7'147	7'311
Vollbeschäftigte <sup>2</sup>	21'240	19'354	17'977	18'395	17'145	18'447	18'681	18'502	18'740	20'047
Lohnsumme in Mio. CHF	745.0	756.3	646.6	671.6	689.6	711.2	755.4	775.5	793.6	814.9
Neu registrierte, anerkannte Fälle total	2'178	2'349	1'762	1'717	1'637	1'744	1'784	1'756	1'786	1'804
Fälle mit Taggeld <sup>3</sup>	868	974	739	734	700	744	771	734	774	806
Schwere Unfälle <sup>3</sup>	86	107	89	78	70	74	84	90	84	98
Schwerste Unfälle <sup>3</sup>	14	10	15	13	8	16	10	4	12	11
Invalidenrenten	3	6	3	6	1	0	1	3	1	4
Invalidenrenten ≥80%	1	1	0	1	0	0	1	1	0	0
Todesfälle	2	0	0	0	0	2	0	1	1	0
Entschädigte Tage	39'628	45'107	35'141	35'104	30'046	31'975	34'598	32'582	36'109	37'441

Fallrisiko	Anzahl neu registrierte, anerkannte Fälle pro 1'000 Vollbeschäftigte	Mittel:	Durchschnitt der 10 Jahre
schwere Unfälle	Unfälle mit ≥90 entschädigten Tagen oder Invalidenrenten oder Todesfälle	Trend:	Veränderung in % des Regressionswertes 2017 zur Basis 2008
Schwerstunfälle	Unfälle mit ≥360 entschädigten Tagen oder Invalidenrenten oder Todesfälle		
Todesfälle	Todesfälle werden im Jahr der Rentenfestsetzung bzw. Anerkennung gezählt	<sup>1</sup>	* = signifikante Veränderung im Vergleich zum Vorjahreswert
Absenzenrisiko	Anzahl entschädigte Tage pro Vollbeschäftigten	<sup>2</sup>	Vollbeschäftigte gemäss neuer Schätzmethode 2012 (s. ssuv.ch/d/vbfacts)
Abkürzungen	VB = Vollbeschäftigte	<sup>3</sup>	erstmalig «mit Taggeld», «schwer», «schwerst» gezählt im Jahr

**Zeitreihen zum Unfallgeschehen nach Branche (NOGA 2008) NBUV**  
**96 Erbringung von sonstigen überwiegend persönlichen Dienstleistungen, Alle Betriebsteile**

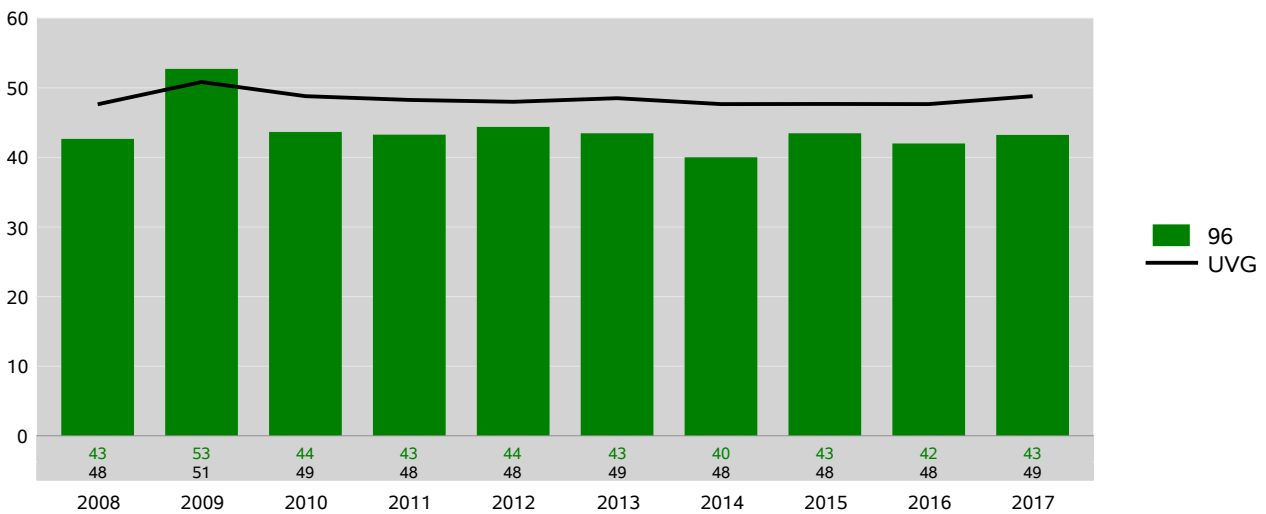
**Fallrisiko**

Neu registrierte, anerkannte Fälle pro 1'000 Vollbeschäftigte



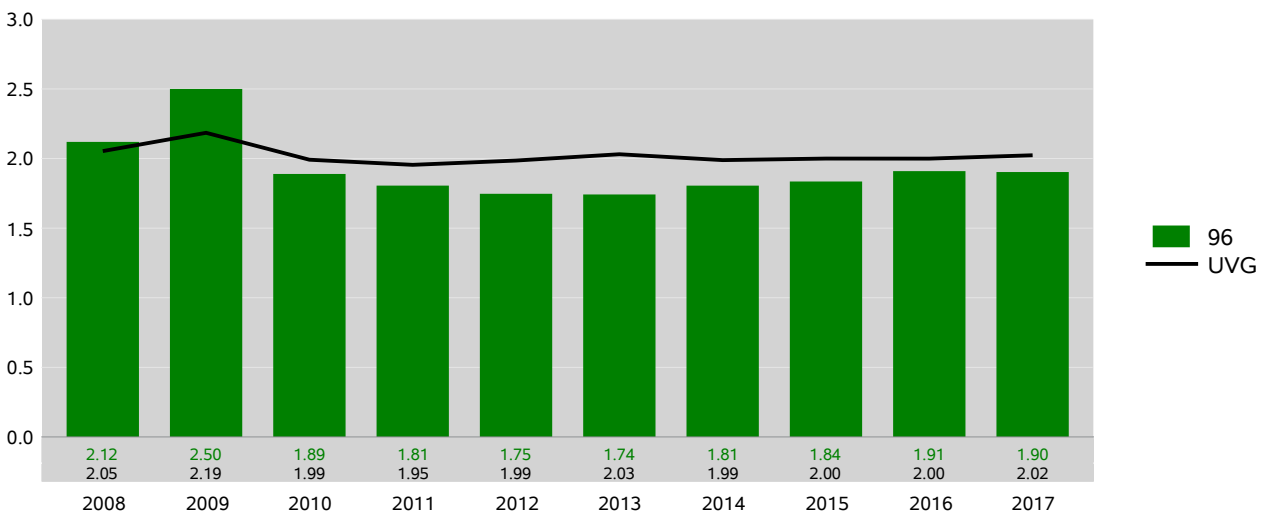
**Risiko von Fällen mit Taggeld**

Fälle mit Taggeld pro 1'000 Vollbeschäftigte



**Absenzenrisiko**

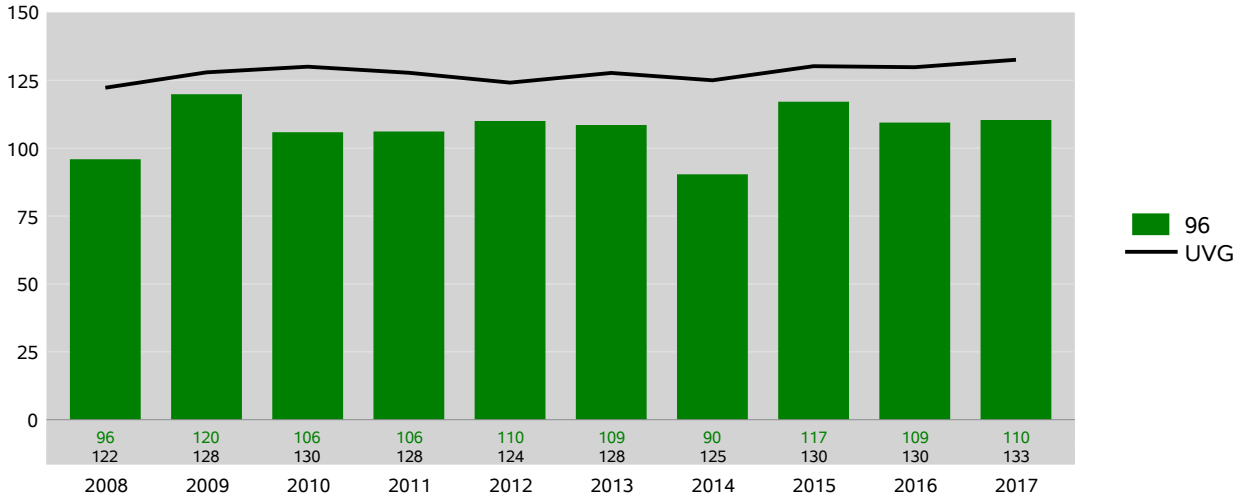
Entschädigte Tage pro Vollbeschäftigte



**Zeitreihen zum Unfallgeschehen nach Branche (NOGA 2008) NBUV**  
**96 Erbringung von sonstigen überwiegend persönlichen Dienstleistungen, Betriebsteile mit 80 und mehr Vollbeschäftigten**

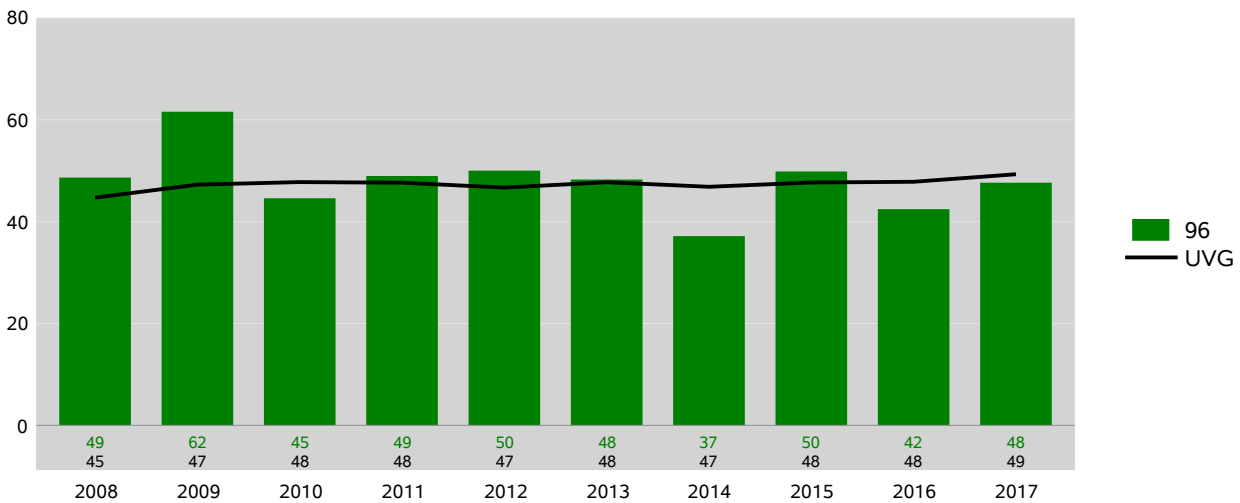
**Fallrisiko**

Neu registrierte, anerkannte Fälle pro 1'000 Vollbeschäftigte



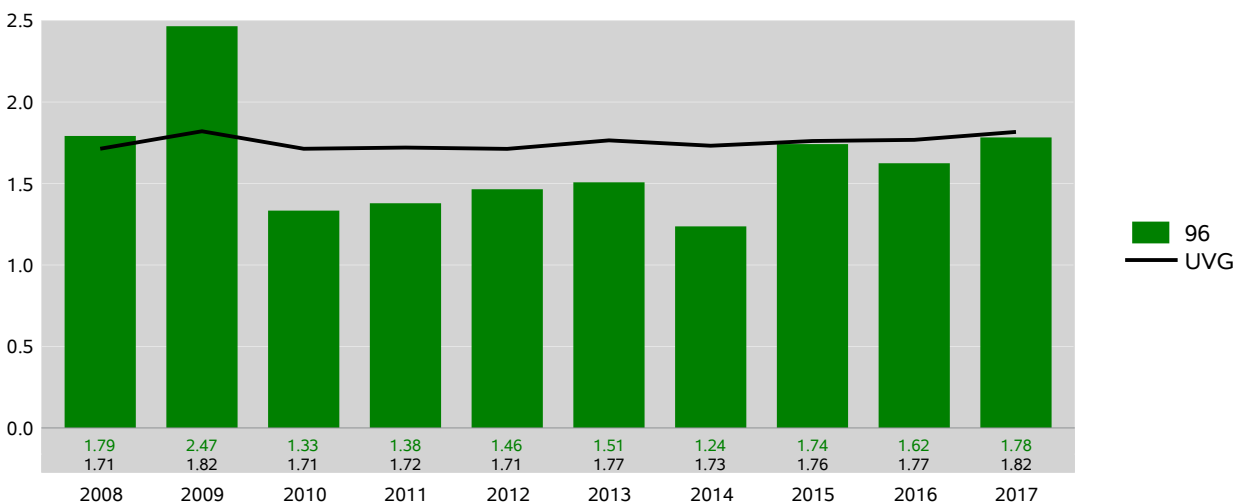
**Risiko von Fällen mit Taggeld**

Fälle mit Taggeld pro 1'000 Vollbeschäftigte



**Absenzenrisiko**

Entschädigte Tage pro Vollbeschäftigte

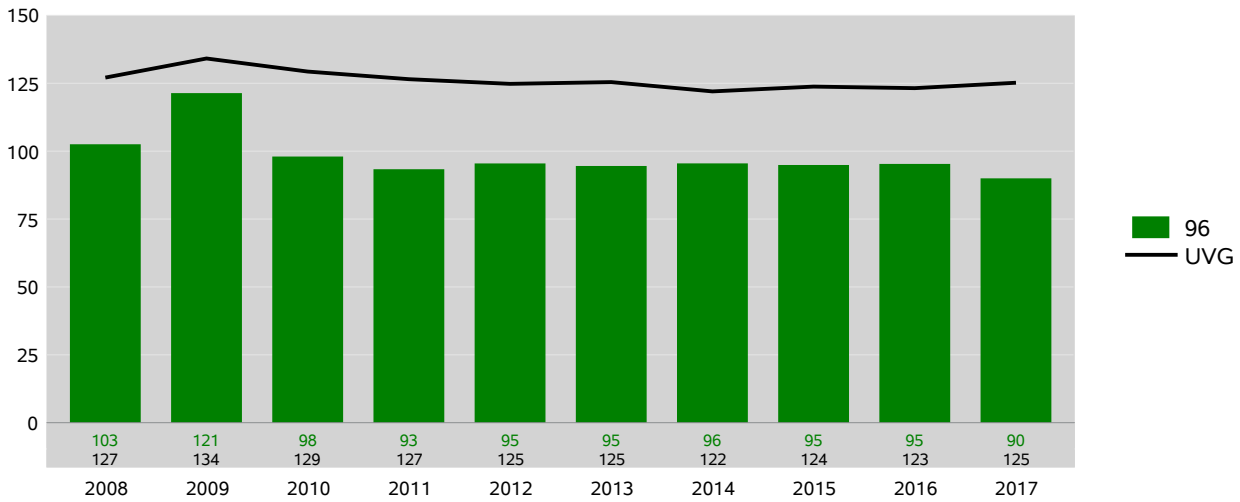


Zeitreihen zum Unfallgeschehen nach Branche (NOGA 2008) **NBUV**

**96 Erbringung von sonstigen überwiegend persönlichen Dienstleistungen, Betriebsteile mit weniger als 80 Vollbeschäftigten**

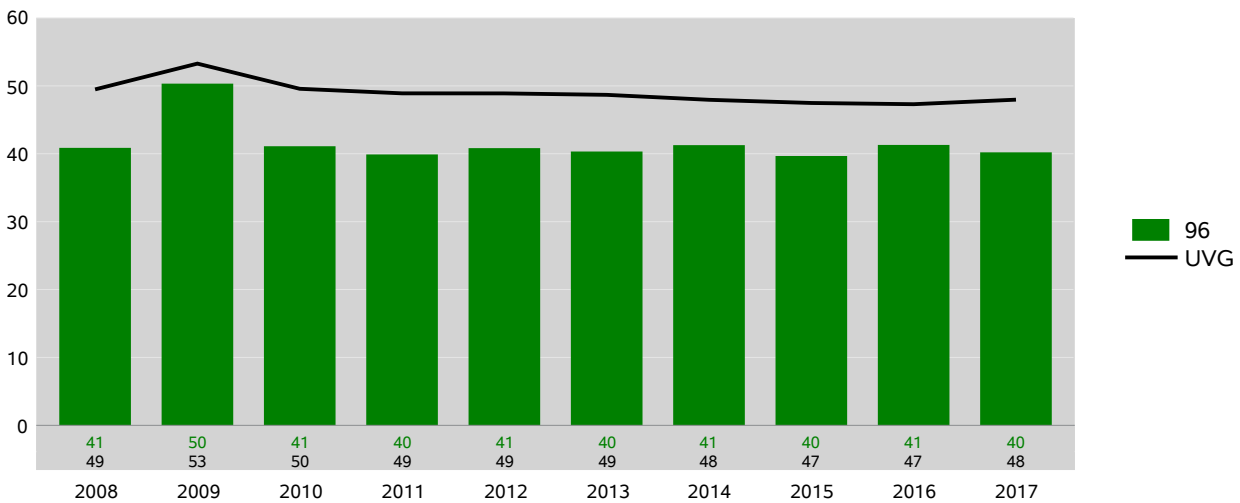
**Fallrisiko**

Neu registrierte, anerkannte Fälle pro 1'000 Vollbeschäftigte



**Risiko von Fällen mit Taggeld**

Fälle mit Taggeld pro 1'000 Vollbeschäftigte



**Absenzenrisiko**

Entschädigte Tage pro Vollbeschäftigte

