

# Zeitreihen zum Unfallgeschehen nach Branche (NOGA 2008), UVG



Schweizerische Eidgenossenschaft  
Confédération suisse  
Confederazione Svizzera  
Confederaziun svizra

Eidgenössische Koordinationskommission  
für Arbeitssicherheit EKAS

## NBUV, Alle Betriebsteile

<b>85</b>	<b>Erziehung und Unterricht</b>	<b>85</b>	<b>UVG</b>
-----------	---------------------------------	-----------	------------

Erfolgskennzahlen <sup>1</sup>	2008	2009	2010	2011	2012	2013	2014	2015	2016	2017	Mittel	Trend	Mittel	Trend
Fallrisiko <sup>2</sup>	134	141 *	133 *	128 *	124 *	134 *	136	142 *	145	152 *	137	11.3%	128	-1.0%
Fälle mit Taggeld / 1'000 VB	35	38 *	34 *	33	32	35 *	36	38 *	39	40	36	13.3%	48	-2.1%
Schwere Unfälle / 100'000 VB	350	334	290	279	310	320	327	332	343	322	321	3.0%	495	2.8%
Schwerstunfälle / 100'000 VB	45	45	57	25 *	36	35	42	40	43	41	41	-9.9%	78	-17.8%
Invalidenrenten / 100'000 VB	12	9	14	3	13	8	10	9	9	5	9	-36.8%	26	-43.3%
Invalidenrenten ≥80% / 100'000 VB	2.0	1.0	0.0	0.0	1.0	2.0	2.0	3.0	2.9	1.0	1.5	184.4%	3.1	-39.1%
Todesfälle / 100'000 VB	8.1	12.9	12.2	2.0	4.8	6.1	11.8	8.0	9.7	7.0	8.3	-13.8%	10.0	-17.2%
Absenzenrisiko	1.47	1.42	1.21	1.17	1.19	1.30	1.35	1.34	1.40	1.41	1.32	2.4%	2.02	-3.7%
Durchschnittsalter Verunfallte	38.6	38.5	38.0	38.1	37.9	37.9	37.9	38.0	38.2	38.2	38.1	-0.9%	38.0	4.4%

Grundzahlen	2008	2009	2010	2011	2012	2013	2014	2015	2016	2017
Betriebsteile	5'267	5'351	5'403	5'511	5'591	5'680	5'842	6'001	6'151	6'314
Vollbeschäftigte <sup>2</sup>	98'682	100'836	98'286	101'615	103'940	98'868	101'541	100'283	102'718	100'121
Lohnsumme in Mio. CHF	6'817.0	7'225.2	6'655.6	6'843.9	6'896.0	7'017.7	7'261.7	7'598.3	7'985.0	7'970.0
Neu registrierte, anerkannte Fälle total	13'216	14'237	13'033	12'967	12'856	13'263	13'783	14'266	14'863	15'194
Fälle mit Taggeld <sup>3</sup>	3'468	3'792	3'332	3'307	3'372	3'476	3'642	3'796	4'009	3'961
Schwere Unfälle <sup>3</sup>	345	337	285	283	322	316	332	333	352	322
Schwerste Unfälle <sup>3</sup>	44	45	56	25	37	35	43	40	44	41
Invalidenrenten	12	9	14	3	13	8	10	9	9	5
Invalidenrenten ≥80%	2	1	0	0	1	2	2	3	3	1
Todesfälle	8	13	12	2	5	6	12	8	10	7
Entschädigte Tage	145'187	142'899	119'000	119'150	123'272	128'202	136'853	134'479	143'692	140'746

Fallrisiko	Anzahl neu registrierte, anerkannte Fälle pro 1'000 Vollbeschäftigte	Mittel:	Durchschnitt der 10 Jahre
schwere Unfälle	Unfälle mit ≥90 entschädigten Tagen oder Invalidenrenten oder Todesfälle	Trend:	Veränderung in % des Regressionswertes 2017 zur Basis 2008
Schwerstunfälle	Unfälle mit ≥360 entschädigten Tagen oder Invalidenrenten oder Todesfälle		
Todesfälle	Todesfälle werden im Jahr der Rentenfestsetzung bzw. Anerkennung gezählt	<sup>1</sup>	* = signifikante Veränderung im Vergleich zum Vorjahreswert
Absenzenrisiko	Anzahl entschädigte Tage pro Vollbeschäftigten	<sup>2</sup>	Vollbeschäftigte gemäss neuer Schätzmethode 2012 (s. ssuv.ch/d/vbfacts)
Abkürzungen	VB = Vollbeschäftigte	<sup>3</sup>	erstmalig «mit Taggeld», «schwer», «schwerst» gezählt im Jahr

# Zeitreihen zum Unfallgeschehen nach Branche (NOGA 2008), UVG



Schweizerische Eidgenossenschaft  
Confédération suisse  
Confederazione Svizzera  
Confederaziun svizra

Eidgenössische Koordinationskommission  
für Arbeitssicherheit EKAS

## NBUV, Betriebsteile mit 80 und mehr Vollbeschäftigten

<b>85</b>	<b>Erziehung und Unterricht</b>	<b>85</b>	<b>UVG</b>
-----------	---------------------------------	-----------	------------

Erfolgskennzahlen <sup>1</sup>	2008	2009	2010	2011	2012	2013	2014	2015	2016	2017	Mittel	Trend	Mittel	Trend
Fallrisiko <sup>2</sup>	121	128 <sup>★</sup>	131	128	123 <sup>★</sup>	135 <sup>★</sup>	137	146 <sup>★</sup>	147	154 <sup>★</sup>	135	24.6%	128	4.5%
Fälle mit Taggeld / 1'000 VB	28	30	32	32	31	34 <sup>★</sup>	35	37	38	39	34	35.8%	47	5.1%
Schwere Unfälle / 100'000 VB	211	196	209	214	224	261	241	284	278	279	240	47.3%	418	9.7%
Schwerstunfälle / 100'000 VB	30	30	38	15	35	25	37	36	32	47	33	43.4%	61	-13.1%
Invalidenrenten / 100'000 VB	8	5	8	3	11	2	11	10	9	5	7	20.4%	20	-35.1%
Invalidenrenten ≥80% / 100'000 VB	0.0	0.0	0.0	0.0	0.0	1.7	1.6	3.3	4.7	1.6	1.3		2.5	-16.6%
Todesfälle / 100'000 VB	3.3	11.0	8.3	0.0	6.4	3.3	9.8	6.6	6.3	11.4	6.7	60.9%	8.8	-14.1%
Absenzenrisiko	1.02	0.96	0.97	0.99	0.97	1.14	1.17	1.21	1.26	1.25	1.09	36.1%	1.75	2.8%
Durchschnittsalter Verunfallte	37.5	37.0	36.8	37.1	36.9	36.9	36.8	37.1	37.5	37.6	37.1	0.7%	38.8	3.0%

Grundzahlen	2008	2009	2010	2011	2012	2013	2014	2015	2016	2017
Betriebsteile	199	208	201	198	183	176	177	183	182	176
Vollbeschäftigte <sup>2</sup>	60'062	63'378	59'938	60'415	62'377	60'054	61'412	60'284	63'284	61'597
Lohnsumme in Mio. CHF	4'342.7	4'736.3	4'212.6	4'330.7	4'345.6	4'490.6	4'676.3	4'948.7	5'289.0	5'260.9
Neu registrierte, anerkannte Fälle total	7'290	8'094	7'857	7'712	7'703	8'088	8'425	8'796	9'298	9'487
Fälle mit Taggeld <sup>3</sup>	1'707	1'906	1'921	1'926	1'918	2'029	2'129	2'216	2'419	2'399
Schwere Unfälle <sup>3</sup>	127	124	125	129	140	157	148	171	176	172
Schwerste Unfälle <sup>3</sup>	18	19	23	9	22	15	23	22	20	29
Invalidenrenten	5	3	5	2	7	1	7	6	6	3
Invalidenrenten ≥80%	0	0	0	0	0	1	1	2	3	1
Todesfälle	2	7	5	0	4	2	6	4	4	7
Entschädigte Tage	61'062	60'796	58'313	59'900	60'232	68'170	71'918	73'144	79'707	77'123

Fallrisiko	Anzahl neu registrierte, anerkannte Fälle pro 1'000 Vollbeschäftigte	Mittel:	Durchschnitt der 10 Jahre
schwere Unfälle	Unfälle mit ≥90 entschädigten Tagen oder Invalidenrenten oder Todesfälle	Trend:	Veränderung in % des Regressionswertes 2017 zur Basis 2008
Schwerstunfälle	Unfälle mit ≥360 entschädigten Tagen oder Invalidenrenten oder Todesfälle		
Todesfälle	Todesfälle werden im Jahr der Rentenfestsetzung bzw. Anerkennung gezählt	<sup>1</sup>	<sup>★</sup> = signifikante Veränderung im Vergleich zum Vorjahreswert
Absenzenrisiko	Anzahl entschädigte Tage pro Vollbeschäftigten	<sup>2</sup>	Vollbeschäftigte gemäss neuer Schätzmethode 2012 (s. ssuv.ch/d/vbfacts)
Abkürzungen	VB = Vollbeschäftigte	<sup>3</sup>	erstmalig «mit Taggeld», «schwer», «schwerst» gezählt im Jahr

# Zeitreihen zum Unfallgeschehen nach Branche (NOGA 2008), UVG



Schweizerische Eidgenossenschaft  
Confédération suisse  
Confederazione Svizzera  
Confederaziun svizra

Eidgenössische Koordinationskommission  
für Arbeitssicherheit EKAS

## NBUV, Betriebsteile mit weniger als 80 Vollbeschäftigten

<b>85</b>	<b>Erziehung und Unterricht</b>	<b>85</b>	<b>UVG</b>
-----------	---------------------------------	-----------	------------

Erfolgskennzahlen <sup>1</sup>	2008	2009	2010	2011	2012	2013	2014	2015	2016	2017	Mittel	Trend	Mittel	Trend
Fallrisiko <sup>2</sup>	153	164 *	135 *	128 *	124	133 *	134	137	141	148 *	140	-6.4%	126	-5.6%
Fälle mit Taggeld / 1'000 VB	45	50 *	37 *	33 *	35	37	38	39	40	40	40	-11.3%	49	-7.4%
Schwere Unfälle / 100'000 VB	559	563	415 *	374	433	410	456	403	444	387	444	-24.1%	576	0.5%
Schwerstunfälle / 100'000 VB	67	69	83	39 *	36	49	50	45	58	29	53	-45.8%	91	-14.8%
Invalidenrenten / 100'000 VB	13	13	18	2	10	18	7	8	8	5	10	-54.4%	30	-41.6%
Invalidenrenten ≥80% / 100'000 VB	5.2	2.7	0.0	0.0	0.0	2.6	2.5	2.5	0.0	0.0	1.5	-86.1%	3.5	-43.2%
Todesfälle / 100'000 VB	15.5	16.0	18.3	4.9	2.4	10.3	15.0	10.0	15.2	0.0	10.8	-54.7%	10.9	-18.9%
Absenzenrisiko	2.07	2.11	1.49	1.38	1.48	1.54	1.62	1.53	1.60	1.64	1.65	-19.4%	2.26	-5.0%
Durchschnittsalter Verunfallte	40.0	40.3	39.9	39.6	39.5	39.5	39.6	39.4	39.3	39.2	39.6	-2.2%	36.9	5.8%

Grundzahlen	2008	2009	2010	2011	2012	2013	2014	2015	2016	2017
Betriebsteile	5'067	5'143	5'200	5'312	5'406	5'504	5'665	5'817	5'967	6'136
Vollbeschäftigte <sup>2</sup>	38'619	37'458	38'348	41'201	41'564	38'814	40'129	39'999	39'433	38'525
Lohnsumme in Mio. CHF	2'474.2	2'488.9	2'443.0	2'513.2	2'550.5	2'527.1	2'585.5	2'649.6	2'696.0	2'709.1
Neu registrierte, anerkannte Fälle total	5'910	6'135	5'171	5'253	5'153	5'174	5'358	5'469	5'563	5'690
Fälle mit Taggeld <sup>3</sup>	1'754	1'886	1'410	1'379	1'453	1'445	1'513	1'579	1'588	1'559
Schwere Unfälle <sup>3</sup>	216	211	159	154	180	159	183	161	175	149
Schwerste Unfälle <sup>3</sup>	26	26	32	16	15	19	20	18	23	11
Invalidenrenten	5	5	7	1	4	7	3	3	3	2
Invalidenrenten ≥80%	2	1	0	0	0	1	1	1	0	0
Todesfälle	6	6	7	2	1	4	6	4	6	0
Entschädigte Tage	80'112	78'907	56'988	56'799	61'710	59'698	64'807	61'145	63'159	63'174

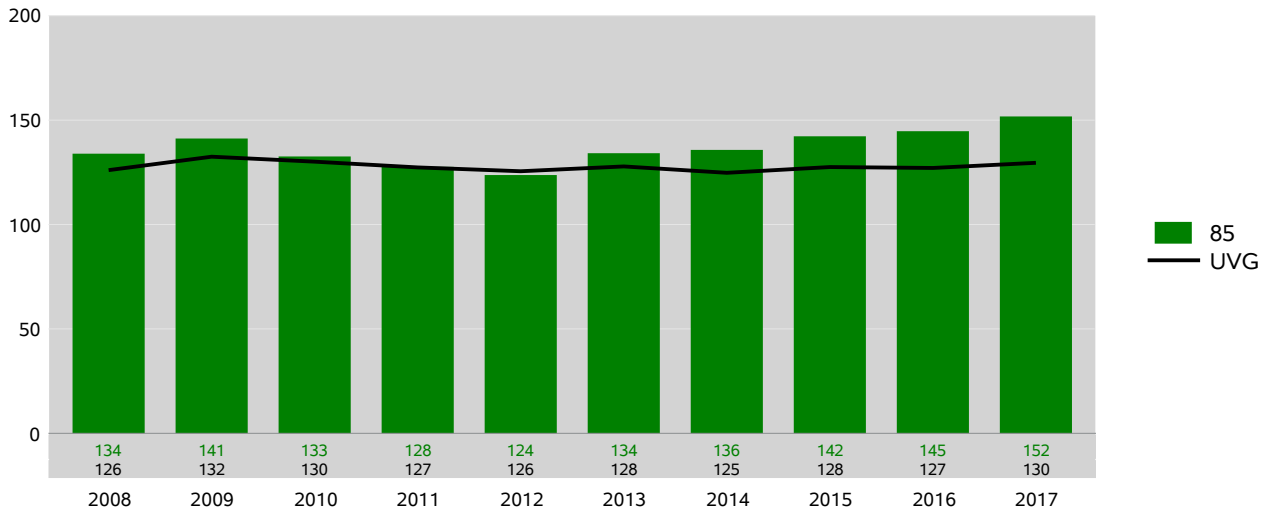
Fallrisiko	Anzahl neu registrierte, anerkannte Fälle pro 1'000 Vollbeschäftigte	Mittel:	Durchschnitt der 10 Jahre
schwere Unfälle	Unfälle mit ≥90 entschädigten Tagen oder Invalidenrenten oder Todesfälle	Trend:	Veränderung in % des Regressionswertes 2017 zur Basis 2008
Schwerstunfälle	Unfälle mit ≥360 entschädigten Tagen oder Invalidenrenten oder Todesfälle		
Todesfälle	Todesfälle werden im Jahr der Rentenfestsetzung bzw. Anerkennung gezählt	<sup>1</sup>	* = signifikante Veränderung im Vergleich zum Vorjahreswert
Absenzenrisiko	Anzahl entschädigte Tage pro Vollbeschäftigten	<sup>2</sup>	Vollbeschäftigte gemäss neuer Schätzmethode 2012 (s. <a href="http://ssuv.ch/d/vbfacts">ssuv.ch/d/vbfacts</a> )
Abkürzungen	VB = Vollbeschäftigte	<sup>3</sup>	erstmalig «mit Taggeld», «schwer», «schwerst» gezählt im Jahr

**Zeitreihen zum Unfallgeschehen nach Branche (NOGA 2008)**  
**85 Erziehung und Unterricht, Alle Betriebsteile**

NBUV

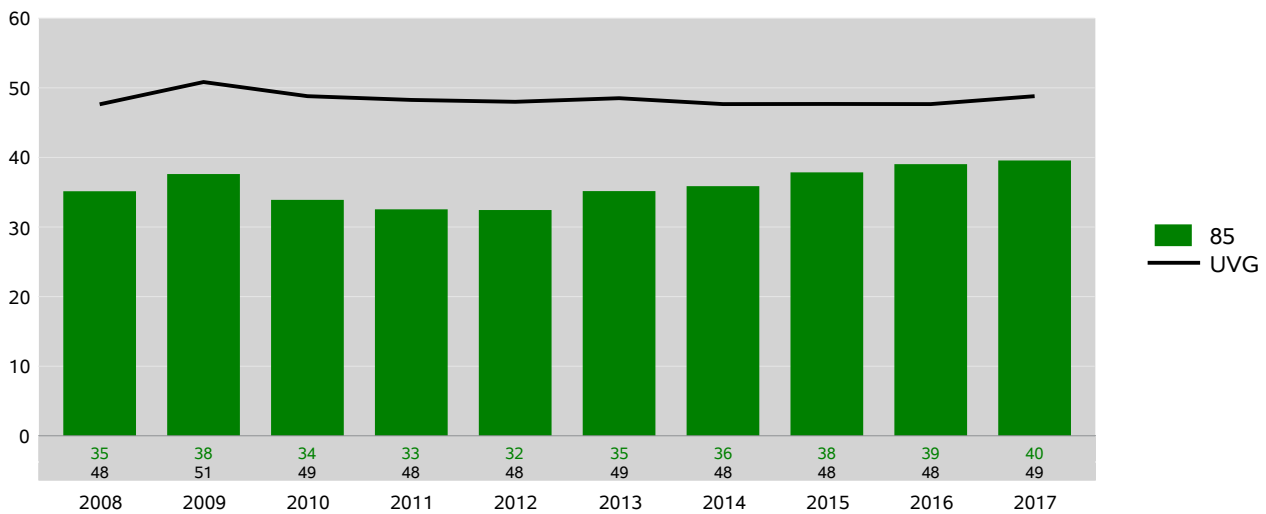
**Fallrisiko**

Neu registrierte, anerkannte Fälle pro 1'000 Vollbeschäftigte



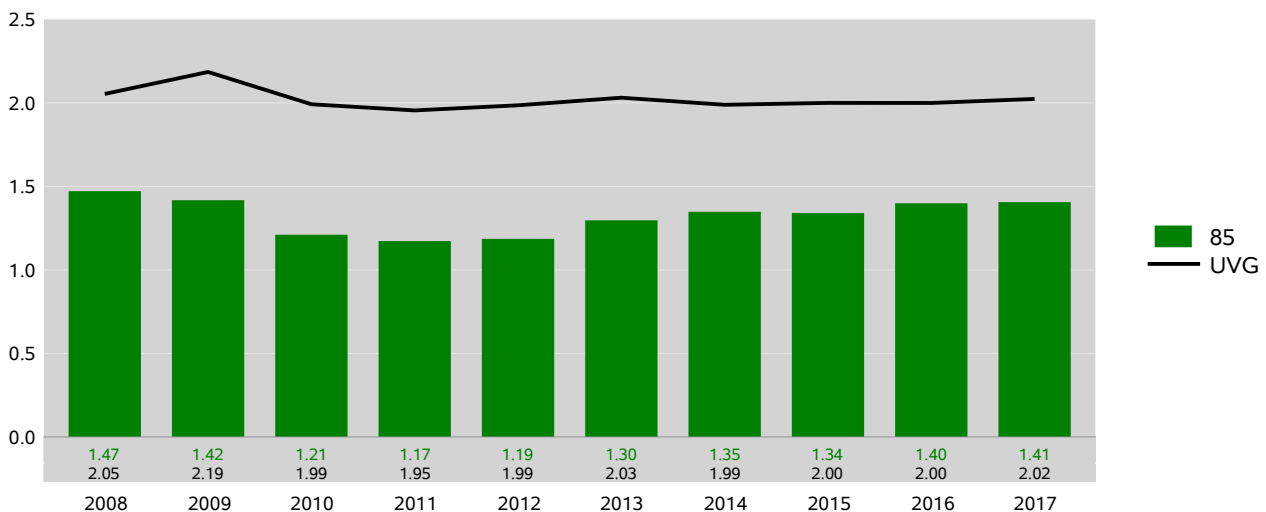
**Risiko von Fällen mit Taggeld**

Fälle mit Taggeld pro 1'000 Vollbeschäftigte



**Absenzenrisiko**

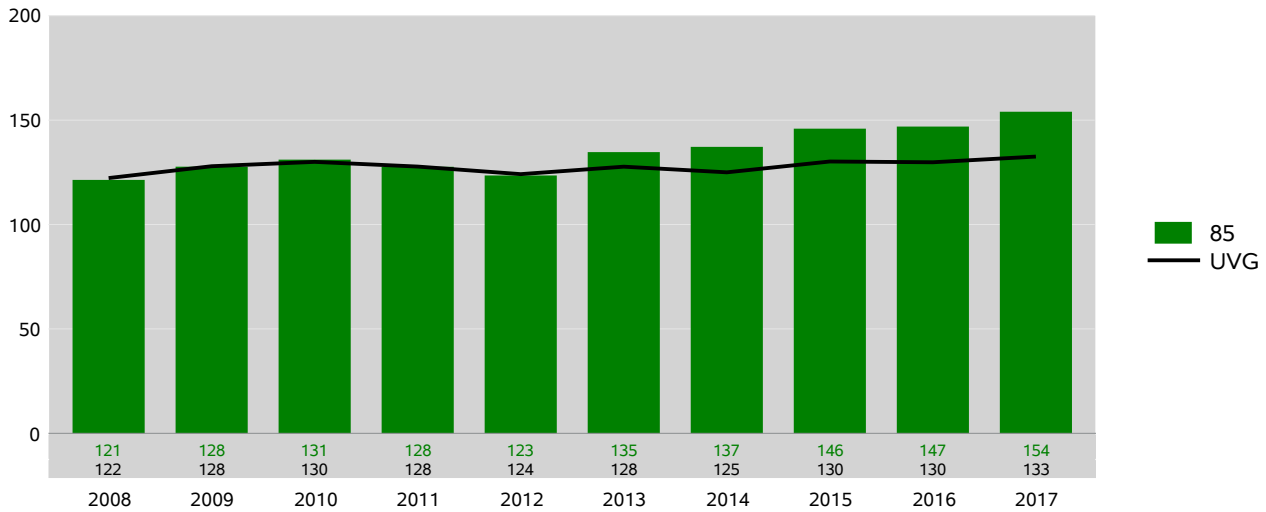
Entschädigte Tage pro Vollbeschäftigte



**Zeitreihen zum Unfallgeschehen nach Branche (NOGA 2008) NBUV**  
**85 Erziehung und Unterricht, Betriebsteile mit 80 und mehr Vollbeschäftigte**

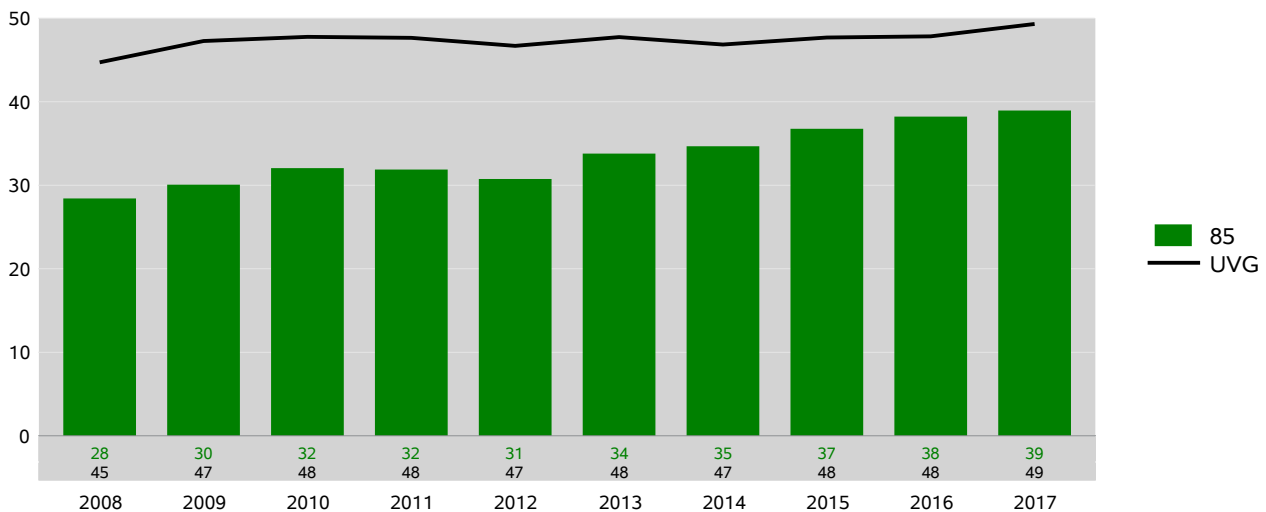
**Fallrisiko**

Neu registrierte, anerkannte Fälle pro 1'000 Vollbeschäftigte



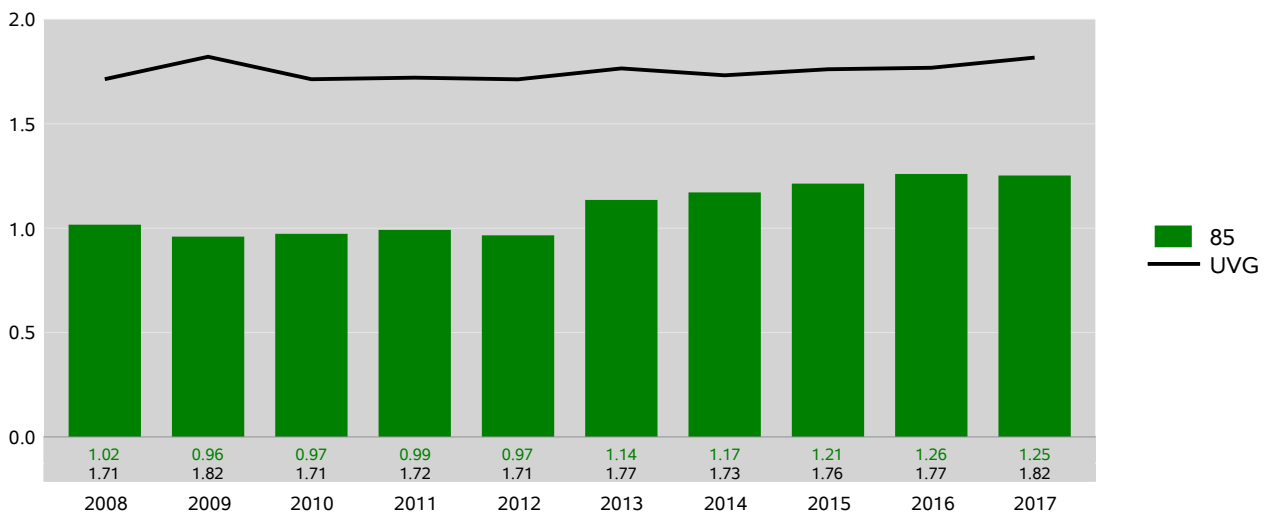
**Risiko von Fällen mit Taggeld**

Fälle mit Taggeld pro 1'000 Vollbeschäftigte



**Absenzenrisiko**

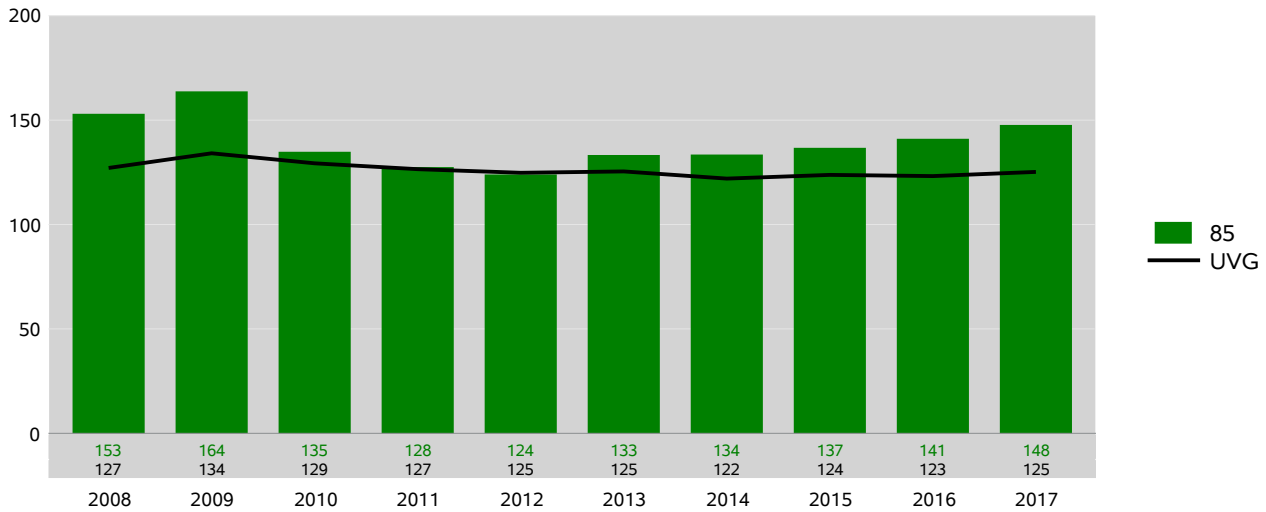
Entschädigte Tage pro Vollbeschäftigte



**Zeitreihen zum Unfallgeschehen nach Branche (NOGA 2008) NBUV**  
**85 Erziehung und Unterricht, Betriebsteile mit weniger als 80 Vollbeschäftigten**

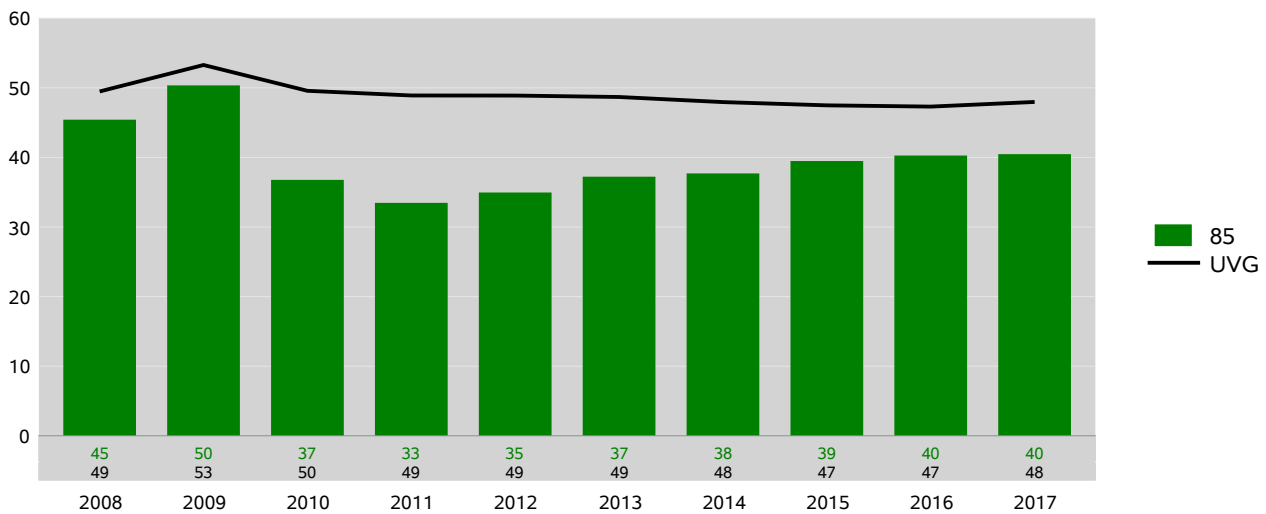
**Fallrisiko**

Neu registrierte, anerkannte Fälle pro 1'000 Vollbeschäftigte



**Risiko von Fällen mit Taggeld**

Fälle mit Taggeld pro 1'000 Vollbeschäftigte



**Absenzenrisiko**

Entschädigte Tage pro Vollbeschäftigte

