

Zeitreihen zum Unfallgeschehen nach Branche (NOGA 2008), UVG



Schweizerische Eidgenossenschaft
Confédération suisse
Confederazione Svizzera
Confederaziun svizra

Eidgenössische Koordinationskommission
für Arbeitssicherheit EKAS

NBUV, Alle Betriebsteile

| 35 | Energieversorgung | | | | | | | | | | 35 | | UVG | |
|-----------------------------------|-------------------|------------------|------|------|------|------|------|------|------|------|--------|--------|--------|--------|
| Erfolgskennzahlen ¹ | 2008 | 2009 | 2010 | 2011 | 2012 | 2013 | 2014 | 2015 | 2016 | 2017 | Mittel | Trend | Mittel | Trend |
| Fallrisiko ² | 136 | 143 [★] | 147 | 146 | 144 | 142 | 144 | 140 | 143 | 146 | 143 | 2.4% | 128 | -1.0% |
| Fälle mit Taggeld / 1'000 VB | 46 | 51 [★] | 52 | 50 | 50 | 50 | 50 | 48 | 49 | 51 | 50 | 0.4% | 48 | -2.1% |
| Schwere Unfälle / 100'000 VB | 345 | 388 | 453 | 497 | 444 | 501 | 453 | 409 | 443 | 457 | 439 | 14.7% | 495 | 2.8% |
| Schwerstunfälle / 100'000 VB | 71 | 75 | 34 | 74 | 57 | 39 | 39 | 35 | 35 | 74 | 53 | -32.3% | 78 | -17.8% |
| Invalidenrenten / 100'000 VB | 40 | 12 | 15 | 26 | 18 | 25 | 7 | 24 | 11 | 21 | 20 | -39.6% | 26 | -43.3% |
| Invalidenrenten ≥80% / 100'000 VB | 0.0 | 4.0 | 0.0 | 3.7 | 0.0 | 0.0 | 0.0 | 6.9 | 0.0 | 0.0 | 1.5 | -14.3% | 3.1 | -39.1% |
| Todesfälle / 100'000 VB | 7.9 | 19.8 | 7.5 | 14.7 | 3.6 | 21.3 | 7.1 | 3.5 | 3.5 | 17.6 | 10.7 | -23.7% | 10.0 | -17.2% |
| Absenzenrisiko | 1.65 | 1.82 | 1.89 | 1.90 | 1.82 | 1.70 | 1.83 | 1.64 | 1.68 | 1.76 | 1.77 | -4.7% | 2.02 | -3.7% |
| Durchschnittsalter Verunfallte | 39.6 | 39.2 | 39.5 | 38.9 | 38.5 | 39.3 | 39.3 | 39.5 | 39.7 | 40.4 | 39.4 | 1.9% | 38.0 | 4.4% |

| Grundzahlen | 2008 | 2009 | 2010 | 2011 | 2012 | 2013 | 2014 | 2015 | 2016 | 2017 |
|--|---------|---------|---------|---------|---------|---------|---------|---------|---------|---------|
| Betriebsteile | 466 | 464 | 470 | 483 | 504 | 523 | 529 | 538 | 545 | 552 |
| Vollbeschäftigte ² | 25'220 | 25'243 | 26'500 | 27'166 | 28'131 | 28'138 | 28'028 | 28'851 | 28'472 | 28'419 |
| Lohnsumme in Mio. CHF | 2'017.0 | 2'129.3 | 2'251.3 | 2'302.4 | 2'347.2 | 2'372.9 | 2'422.8 | 2'457.4 | 2'552.4 | 2'555.6 |
| Neu registrierte, anerkannte Fälle total | 3'426 | 3'599 | 3'892 | 3'962 | 4'057 | 4'007 | 4'048 | 4'043 | 4'084 | 4'162 |
| Fälle mit Taggeld ³ | 1'160 | 1'292 | 1'387 | 1'353 | 1'411 | 1'393 | 1'413 | 1'374 | 1'393 | 1'440 |
| Schwere Unfälle ³ | 87 | 98 | 120 | 135 | 125 | 141 | 127 | 118 | 126 | 130 |
| Schwerste Unfälle ³ | 18 | 19 | 9 | 20 | 16 | 11 | 11 | 10 | 10 | 21 |
| Invalidenrenten | 10 | 3 | 4 | 7 | 5 | 7 | 2 | 7 | 3 | 6 |
| Invalidenrenten ≥80% | 0 | 1 | 0 | 1 | 0 | 0 | 0 | 2 | 0 | 0 |
| Todesfälle | 2 | 5 | 2 | 4 | 1 | 6 | 2 | 1 | 1 | 5 |
| Entschädigte Tage | 41'539 | 45'965 | 50'181 | 51'675 | 51'081 | 47'940 | 51'421 | 47'380 | 47'917 | 49'939 |

| | | | |
|-----------------|---|--------------|---|
| Fallrisiko | Anzahl neu registrierte, anerkannte Fälle pro 1'000 Vollbeschäftigte | Mittel: | Durchschnitt der 10 Jahre |
| schwere Unfälle | Unfälle mit ≥90 entschädigten Tagen oder Invalidenrenten oder Todesfälle | Trend: | Veränderung in % des Regressionswertes 2017 zur Basis 2008 |
| Schwerstunfälle | Unfälle mit ≥360 entschädigten Tagen oder Invalidenrenten oder Todesfälle | | |
| Todesfälle | Todesfälle werden im Jahr der Rentenfestsetzung bzw. Anerkennung gezählt | ¹ | [★] = signifikante Veränderung im Vergleich zum Vorjahreswert |
| Absenzenrisiko | Anzahl entschädigte Tage pro Vollbeschäftigten | ² | Vollbeschäftigte gemäss neuer Schätzmethode 2012 (s. ssuv.ch/d/vbfacts) |
| Abkürzungen | VB = Vollbeschäftigte | ³ | erstmalig «mit Taggeld», «schwer», «schwerst» gezählt im Jahr |

Zeitreihen zum Unfallgeschehen nach Branche (NOGA 2008), UVG



Schweizerische Eidgenossenschaft
Confédération suisse
Confederazione Svizzera
Confederaziun svizra

Eidgenössische Koordinationskommission
für Arbeitssicherheit EKAS

NBUV, Betriebsteile mit 80 und mehr Vollbeschäftigten

| | | | |
|-----------|--------------------------|-----------|------------|
| 35 | Energieversorgung | 35 | UVG |
|-----------|--------------------------|-----------|------------|

| Erfolgskennzahlen ¹ | 2008 | 2009 | 2010 | 2011 | 2012 | 2013 | 2014 | 2015 | 2016 | 2017 | Mittel | Trend | Mittel | Trend |
|-----------------------------------|------|------------------|------|------|------|------|------|------|------|------|--------|--------|--------|--------|
| Fallrisiko ² | 128 | 137 [★] | 143 | 143 | 144 | 140 | 140 | 136 | 139 | 139 | 139 | 2.6% | 128 | 4.5% |
| Fälle mit Taggeld / 1'000 VB | 44 | 49 [★] | 52 | 50 | 51 | 50 | 51 | 47 | 48 | 48 | 49 | 1.2% | 47 | 5.1% |
| Schwere Unfälle / 100'000 VB | 331 | 305 | 400 | 449 | 439 | 506 | 433 | 383 | 426 | 403 | 407 | 21.0% | 418 | 9.7% |
| Schwerstunfälle / 100'000 VB | 70 | 75 | 42 | 74 | 49 | 44 | 45 | 39 | 35 | 75 | 55 | -28.9% | 61 | -13.1% |
| Invalidenrenten / 100'000 VB | 25 | 10 | 14 | 19 | 22 | 22 | 4 | 30 | 13 | 27 | 19 | 24.8% | 20 | -35.1% |
| Invalidenrenten ≥80% / 100'000 VB | 0.0 | 0.0 | 0.0 | 0.0 | 0.0 | 0.0 | 0.0 | 8.7 | 0.0 | 0.0 | 0.9 | | 2.5 | -16.6% |
| Todesfälle / 100'000 VB | 5.0 | 15.0 | 9.4 | 13.9 | 4.4 | 26.6 | 8.9 | 4.3 | 4.4 | 13.3 | 10.5 | -8.7% | 8.8 | -14.1% |
| Absenzenrisiko | 1.53 | 1.62 | 1.78 | 1.86 | 1.80 | 1.69 | 1.83 | 1.56 | 1.61 | 1.62 | 1.69 | -2.0% | 1.75 | 2.8% |
| Durchschnittsalter Verunfallte | 40.0 | 39.9 | 39.7 | 39.4 | 38.7 | 39.5 | 39.8 | 40.0 | 40.3 | 40.9 | 39.8 | 2.0% | 38.8 | 3.0% |

| Grundzahlen | 2008 | 2009 | 2010 | 2011 | 2012 | 2013 | 2014 | 2015 | 2016 | 2017 |
|--|---------|---------|---------|---------|---------|---------|---------|---------|---------|---------|
| Betriebsteile | 58 | 58 | 59 | 57 | 58 | 59 | 59 | 59 | 59 | 58 |
| Vollbeschäftigte ² | 19'922 | 20'009 | 21'238 | 21'589 | 22'558 | 22'520 | 22'406 | 23'004 | 22'546 | 22'589 |
| Lohnsumme in Mio. CHF | 1'593.7 | 1'691.8 | 1'813.8 | 1'839.0 | 1'887.6 | 1'907.2 | 1'947.4 | 1'971.9 | 2'039.4 | 2'041.8 |
| Neu registrierte, anerkannte Fälle total | 2'559 | 2'734 | 3'047 | 3'087 | 3'242 | 3'152 | 3'147 | 3'118 | 3'136 | 3'148 |
| Fälle mit Taggeld ³ | 877 | 973 | 1'098 | 1'073 | 1'158 | 1'116 | 1'134 | 1'074 | 1'086 | 1'089 |
| Schwere Unfälle ³ | 66 | 61 | 85 | 97 | 99 | 114 | 97 | 88 | 96 | 91 |
| Schwerste Unfälle ³ | 14 | 15 | 9 | 16 | 11 | 10 | 10 | 9 | 8 | 17 |
| Invalidenrenten | 5 | 2 | 3 | 4 | 5 | 5 | 1 | 7 | 3 | 6 |
| Invalidenrenten ≥80% | 0 | 0 | 0 | 0 | 0 | 0 | 0 | 2 | 0 | 0 |
| Todesfälle | 1 | 3 | 2 | 3 | 1 | 6 | 2 | 1 | 1 | 3 |
| Entschädigte Tage | 30'530 | 32'447 | 37'797 | 40'077 | 40'681 | 38'072 | 40'980 | 35'915 | 36'194 | 36'568 |

| | | | |
|-----------------|---|--------------|---|
| Fallrisiko | Anzahl neu registrierte, anerkannte Fälle pro 1'000 Vollbeschäftigte | Mittel: | Durchschnitt der 10 Jahre |
| schwere Unfälle | Unfälle mit ≥90 entschädigten Tagen oder Invalidenrenten oder Todesfälle | Trend: | Veränderung in % des Regressionswertes 2017 zur Basis 2008 |
| Schwerstunfälle | Unfälle mit ≥360 entschädigten Tagen oder Invalidenrenten oder Todesfälle | | |
| Todesfälle | Todesfälle werden im Jahr der Rentenfestsetzung bzw. Anerkennung gezählt | ¹ | [★] = signifikante Veränderung im Vergleich zum Vorjahreswert |
| Absenzenrisiko | Anzahl entschädigte Tage pro Vollbeschäftigten | ² | Vollbeschäftigte gemäss neuer Schätzmethode 2012 (s. ssuv.ch/d/vbfacts) |
| Abkürzungen | VB = Vollbeschäftigte | ³ | erstmalig «mit Taggeld», «schwer», «schwerst» gezählt im Jahr |

Zeitreihen zum Unfallgeschehen nach Branche (NOGA 2008), UVG



Schweizerische Eidgenossenschaft
Confédération suisse
Confederazione Svizzera
Confederaziun svizra

Eidgenössische Koordinationskommission
für Arbeitssicherheit EKAS

NBUV, Betriebsteile mit weniger als 80 Vollbeschäftigten

| | | | |
|-----------|--------------------------|-----------|------------|
| 35 | Energieversorgung | 35 | UVG |
|-----------|--------------------------|-----------|------------|

| Erfolgskennzahlen ¹ | 2008 | 2009 | 2010 | 2011 | 2012 | 2013 | 2014 | 2015 | 2016 | 2017 | Mittel | Trend | Mittel | Trend |
|-----------------------------------|------|------------------|------|------|------|------|------|------|------|------|--------|---------|--------|--------|
| Fallrisiko ² | 163 | 165 | 160 | 157 | 146 | 152 | 160 | 158 | 160 | 174 | 160 | 2.3% | 126 | -5.6% |
| Fälle mit Taggeld / 1'000 VB | 53 | 61 | 55 | 50 | 45 | 49 | 50 | 51 | 52 | 60 | 53 | -1.5% | 49 | -7.4% |
| Schwere Unfälle / 100'000 VB | 396 | 707 [★] | 665 | 681 | 449 | 481 | 534 | 496 | 506 | 669 | 558 | -2.0% | 576 | 0.5% |
| Schwerstunfälle / 100'000 VB | 76 | 76 | 0 | 72 | 72 | 18 | 18 | 17 | 34 | 69 | 45 | -45.8% | 91 | -14.8% |
| Invalidenrenten / 100'000 VB | 94 | 19 | 19 | 54 | 0 | 36 | 18 | 0 | 0 | 0 | 24 | -113.4% | 30 | -41.6% |
| Invalidenrenten ≥80% / 100'000 VB | 0.0 | 19.1 | 0.0 | 17.9 | 0.0 | 0.0 | 0.0 | 0.0 | 0.0 | 0.0 | 3.7 | -116.0% | 3.5 | -43.2% |
| Todesfälle / 100'000 VB | 18.9 | 38.2 | 0.0 | 17.9 | 0.0 | 0.0 | 0.0 | 0.0 | 0.0 | 34.3 | 10.9 | -62.5% | 10.9 | -18.9% |
| Absenzenrisiko | 2.02 | 2.50 | 2.27 | 2.00 | 1.77 | 1.74 | 1.82 | 1.94 | 1.97 | 2.29 | 2.03 | -8.8% | 2.26 | -5.0% |
| Durchschnittsalter Verunfallte | 38.3 | 36.9 | 38.5 | 37.2 | 37.9 | 38.6 | 37.8 | 37.8 | 37.9 | 38.6 | 37.9 | 1.3% | 36.9 | 5.8% |

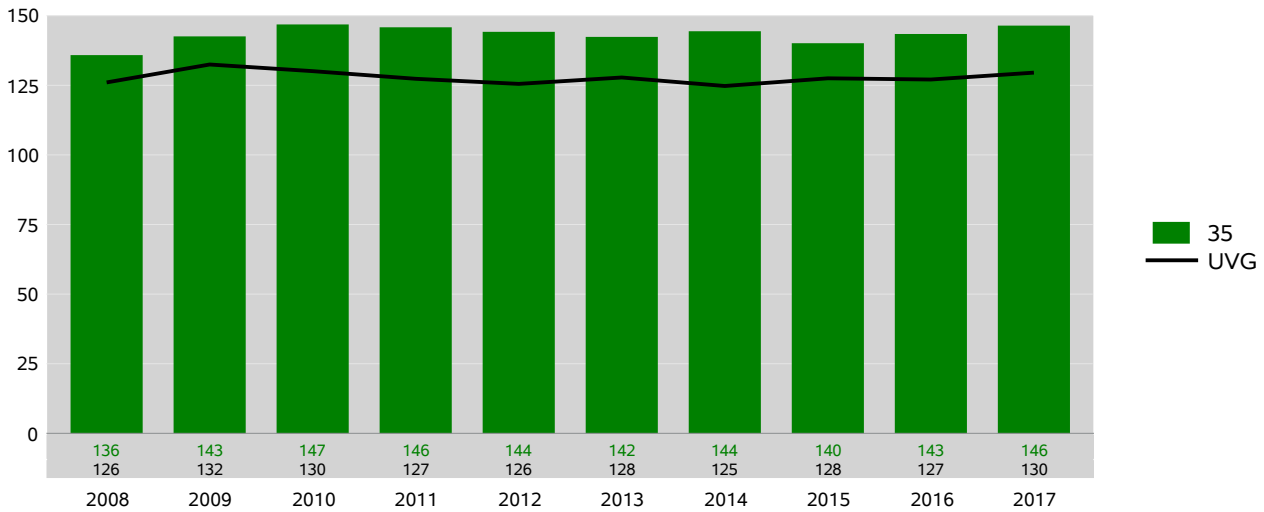
| Grundzahlen | 2008 | 2009 | 2010 | 2011 | 2012 | 2013 | 2014 | 2015 | 2016 | 2017 |
|--|--------|--------|--------|--------|-------|-------|--------|--------|--------|--------|
| Betriebsteile | 408 | 406 | 411 | 425 | 446 | 464 | 470 | 479 | 486 | 494 |
| Vollbeschäftigte ² | 5'298 | 5'234 | 5'263 | 5'577 | 5'573 | 5'618 | 5'622 | 5'848 | 5'926 | 5'830 |
| Lohnsumme in Mio. CHF | 423.3 | 437.5 | 437.5 | 463.4 | 459.6 | 465.7 | 475.4 | 485.4 | 512.9 | 513.9 |
| Neu registrierte, anerkannte Fälle total | 865 | 863 | 844 | 875 | 815 | 855 | 901 | 925 | 947 | 1'014 |
| Fälle mit Taggeld ³ | 282 | 318 | 288 | 280 | 253 | 277 | 279 | 300 | 307 | 351 |
| Schwere Unfälle ³ | 21 | 37 | 35 | 38 | 25 | 27 | 30 | 29 | 30 | 39 |
| Schwerste Unfälle ³ | 4 | 4 | 0 | 4 | 4 | 1 | 1 | 1 | 2 | 4 |
| Invalidenrenten | 5 | 1 | 1 | 3 | 0 | 2 | 1 | 0 | 0 | 0 |
| Invalidenrenten ≥80% | 0 | 1 | 0 | 1 | 0 | 0 | 0 | 0 | 0 | 0 |
| Todesfälle | 1 | 2 | 0 | 1 | 0 | 0 | 0 | 0 | 0 | 2 |
| Entschädigte Tage | 10'678 | 13'078 | 11'927 | 11'169 | 9'891 | 9'779 | 10'215 | 11'328 | 11'677 | 13'371 |

| | | | |
|-----------------|---|--------------|---|
| Fallrisiko | Anzahl neu registrierte, anerkannte Fälle pro 1'000 Vollbeschäftigte | Mittel: | Durchschnitt der 10 Jahre |
| schwere Unfälle | Unfälle mit ≥90 entschädigten Tagen oder Invalidenrenten oder Todesfälle | Trend: | Veränderung in % des Regressionswertes 2017 zur Basis 2008 |
| Schwerstunfälle | Unfälle mit ≥360 entschädigten Tagen oder Invalidenrenten oder Todesfälle | | |
| Todesfälle | Todesfälle werden im Jahr der Rentenfestsetzung bzw. Anerkennung gezählt | ¹ | [★] = signifikante Veränderung im Vergleich zum Vorjahreswert |
| Absenzenrisiko | Anzahl entschädigte Tage pro Vollbeschäftigten | ² | Vollbeschäftigte gemäss neuer Schätzmethode 2012 (s. ssuv.ch/d/vbfacts) |
| Abkürzungen | VB = Vollbeschäftigte | ³ | erstmalig «mit Taggeld», «schwer», «schwerst» gezählt im Jahr |

Zeitreihen zum Unfallgeschehen nach Branche (NOGA 2008) NBUV
35 Energieversorgung, Alle Betriebsteile

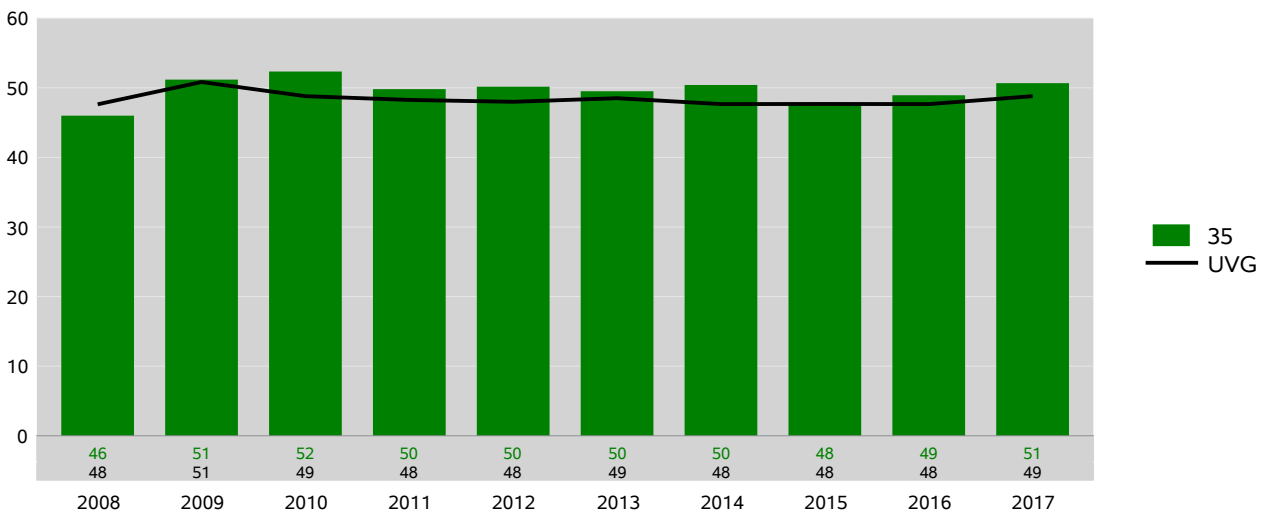
Fallrisiko

Neu registrierte, anerkannte Fälle pro 1'000 Vollbeschäftigte



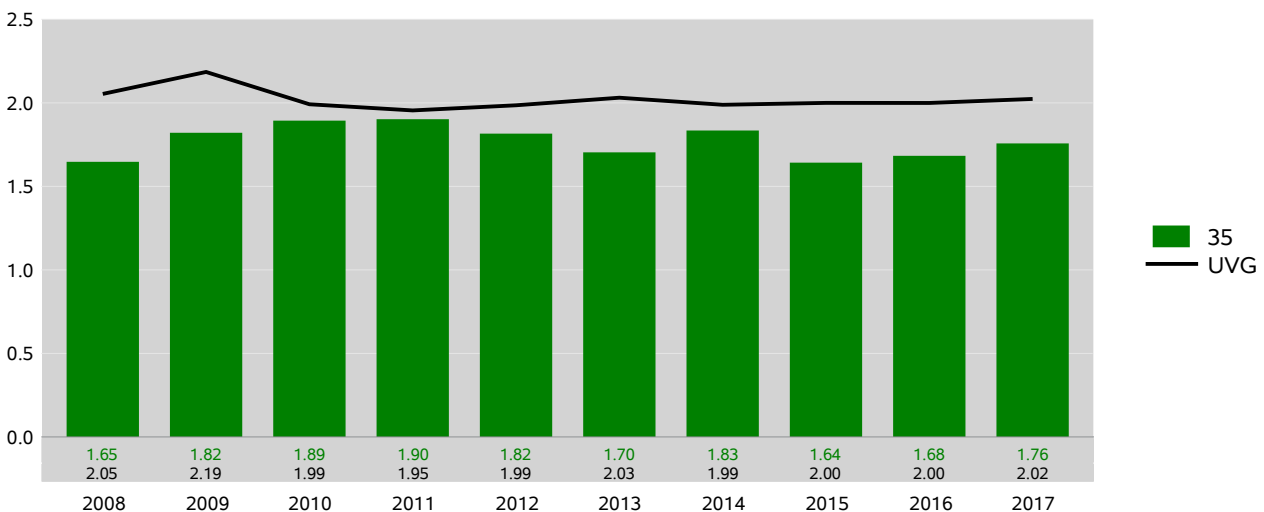
Risiko von Fällen mit Taggeld

Fälle mit Taggeld pro 1'000 Vollbeschäftigte



Absenzenrisiko

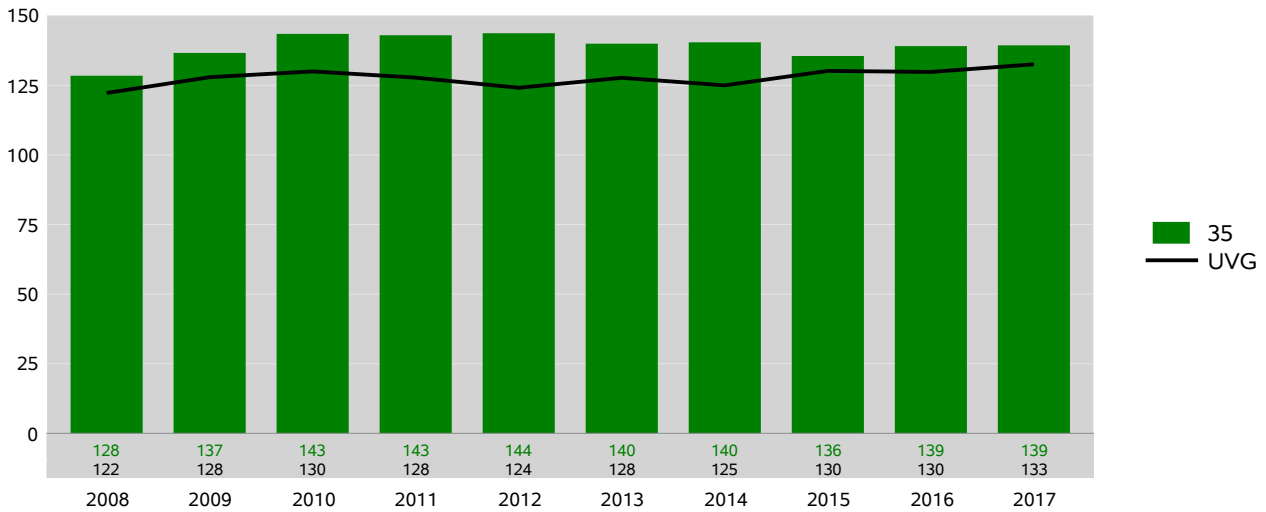
Entschädigte Tage pro Vollbeschäftigte



Zeitreihen zum Unfallgeschehen nach Branche (NOGA 2008) NBUV
35 Energieversorgung, Betriebsteile mit 80 und mehr Vollbeschäftigten

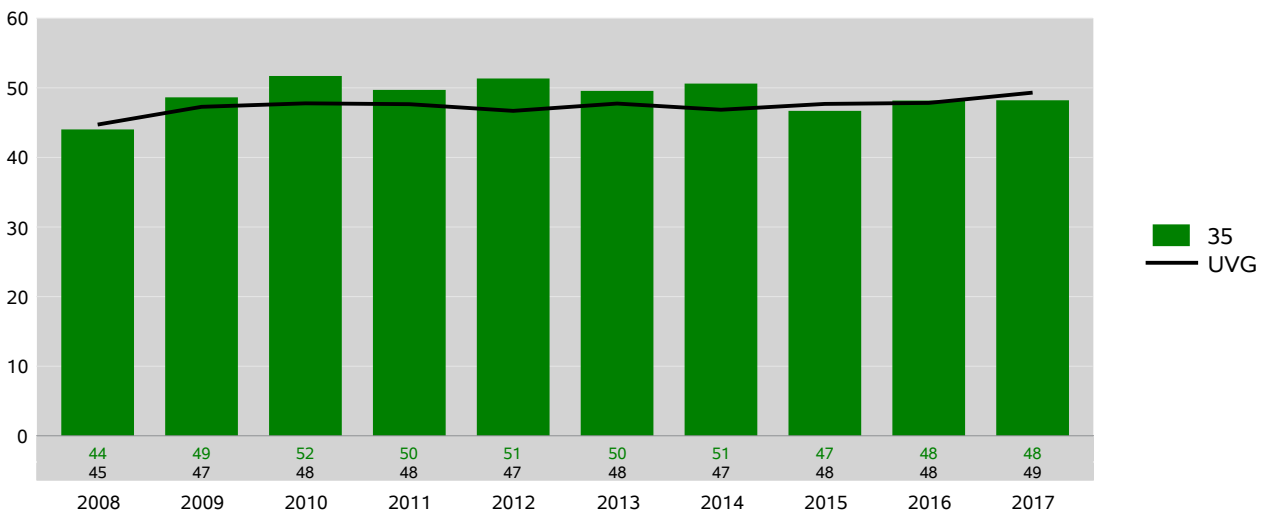
Fallrisiko

Neu registrierte, anerkannte Fälle pro 1'000 Vollbeschäftigte



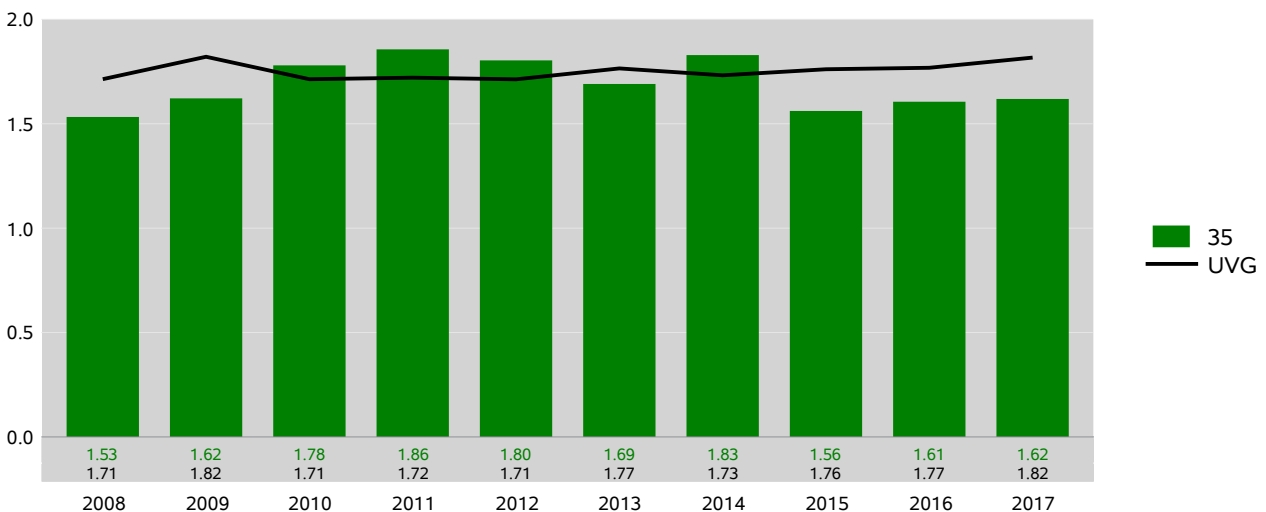
Risiko von Fällen mit Taggeld

Fälle mit Taggeld pro 1'000 Vollbeschäftigte



Absenzenrisiko

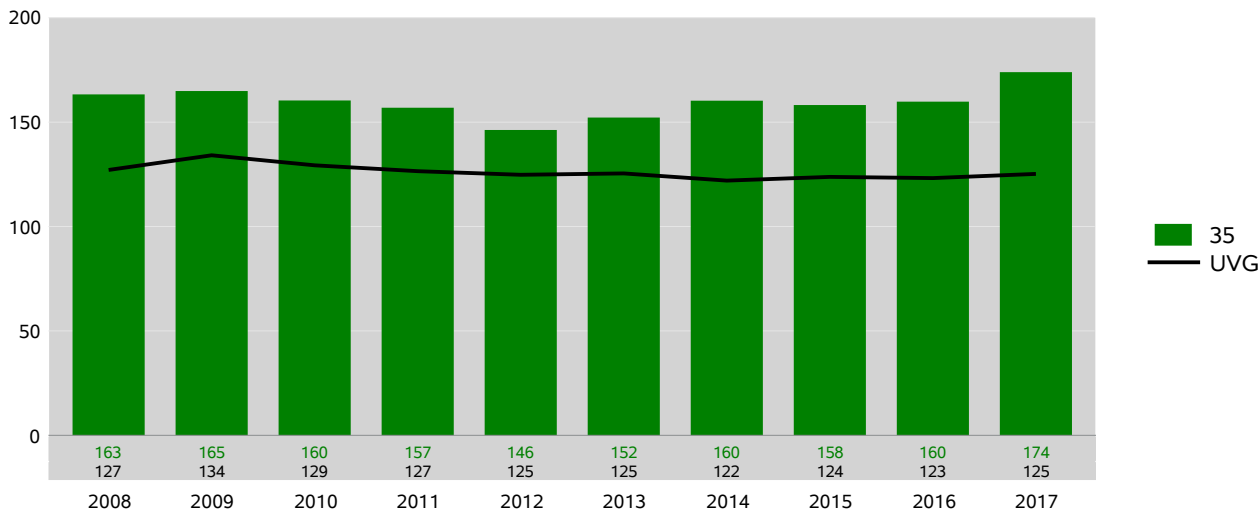
Entschädigte Tage pro Vollbeschäftigte



Zeitreihen zum Unfallgeschehen nach Branche (NOGA 2008) NBUV
35 Energieversorgung, Betriebsteile mit weniger als 80 Vollbeschäftigten

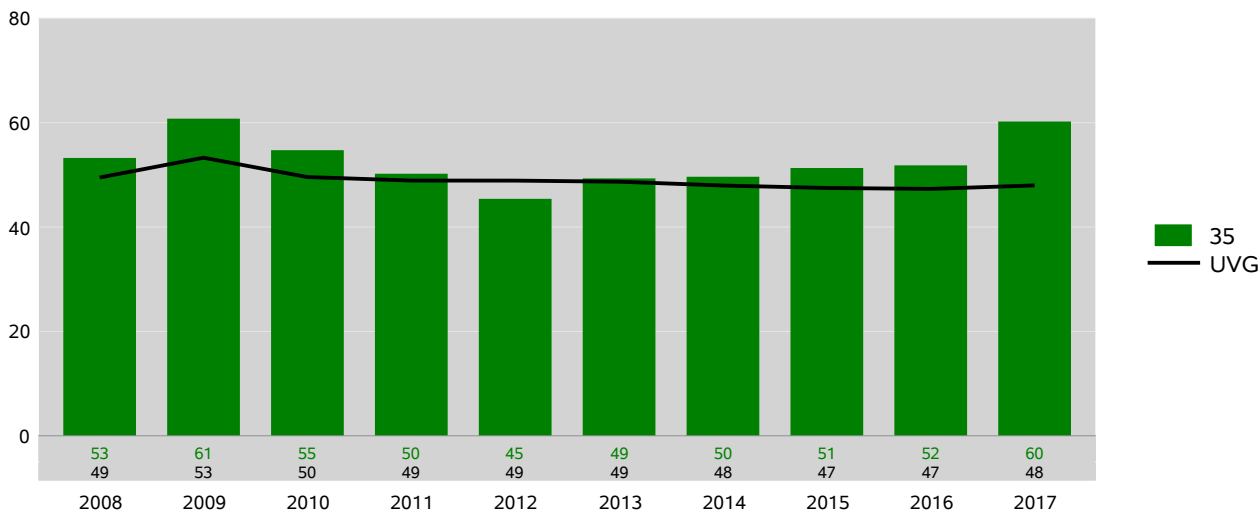
Fallrisiko

Neu registrierte, anerkannte Fälle pro 1'000 Vollbeschäftigte



Risiko von Fällen mit Taggeld

Fälle mit Taggeld pro 1'000 Vollbeschäftigte



Absenzenrisiko

Entschädigte Tage pro Vollbeschäftigte

