

Zeitreihen zum Unfallgeschehen nach Branche (NOGA 2008), UVG



Schweizerische Eidgenossenschaft
Confédération suisse
Confederazione Svizzera
Confederaziun svizra

Eidgenössische Koordinationskommission
für Arbeitssicherheit EKAS

NBUV, Alle Betriebsteile

25	Herstellung von Metallerzeugnissen	25	UVG
-----------	---	-----------	------------

Erfolgskennzahlen ¹	2008	2009	2010	2011	2012	2013	2014	2015	2016	2017	Mittel	Trend	Mittel	Trend
Fallrisiko ²	137	142 *	138 *	135	133	133	130	133	128 *	128	134	-8.2%	128	-1.0%
Fälle mit Taggeld / 1'000 VB	59	63 *	60 *	57 *	59	58	57	58	55	56	58	-7.9%	48	-2.1%
Schwere Unfälle / 100'000 VB	585	726 *	604 *	601	644	644	599	644	610	600	626	-4.0%	495	2.8%
Schwerstunfälle / 100'000 VB	124	152	136	111	110	116	108	118	110	116	120	-18.7%	78	-17.8%
Invalidenrenten / 100'000 VB	59	62	70	45 *	36	56	38	52	49	49	52	-25.2%	26	-43.3%
Invalidenrenten ≥80% / 100'000 VB	7.8	4.8	6.1	4.7	4.8	4.8	2.4	2.4	2.4	4.9	4.5	-58.2%	3.1	-39.1%
Todesfälle / 100'000 VB	23.5	10.8	22.0	19.8	14.3	12.0	14.4	14.6	9.7	18.4	16.0	-31.3%	10.0	-17.2%
Absenzenrisiko	2.45	2.91	2.67	2.54	2.63	2.63	2.51	2.60	2.49	2.54	2.60	-5.4%	2.02	-3.7%
Durchschnittsalter Verunfallte	35.1	35.9	36.0	36.1	36.3	36.5	36.3	37.0	37.1	37.6	36.4	5.7%	38.0	4.4%

Grundzahlen	2008	2009	2010	2011	2012	2013	2014	2015	2016	2017
Betriebsteile	6'029	5'988	5'926	5'954	5'900	5'943	5'940	5'893	5'837	5'781
Vollbeschäftigte ²	89'465	83'657	81'678	85'837	83'833	83'419	83'264	82'115	82'077	81'676
Lohnsumme in Mio. CHF	5'636.4	5'389.7	5'329.3	5'544.9	5'567.9	5'607.5	5'658.3	5'582.0	5'564.0	5'585.5
Neu registrierte, anerkannte Fälle total	12'270	11'848	11'236	11'585	11'169	11'135	10'859	10'883	10'522	10'494
Fälle mit Taggeld ³	5'242	5'245	4'900	4'928	4'967	4'843	4'739	4'732	4'540	4'588
Schwere Unfälle ³	523	607	493	516	540	537	499	529	501	490
Schwerste Unfälle ³	111	127	111	95	92	97	90	97	90	95
Invalidenrenten	53	52	57	39	30	47	32	43	40	40
Invalidenrenten ≥80%	7	4	5	4	4	4	2	2	2	4
Todesfälle	21	9	18	17	12	10	12	12	8	15
Entschädigte Tage	219'467	243'765	217'679	217'646	220'353	219'446	208'985	213'640	204'236	207'179

Fallrisiko	Anzahl neu registrierte, anerkannte Fälle pro 1'000 Vollbeschäftigte	Mittel:	Durchschnitt der 10 Jahre
schwere Unfälle	Unfälle mit ≥90 entschädigten Tagen oder Invalidenrenten oder Todesfälle	Trend:	Veränderung in % des Regressionswertes 2017 zur Basis 2008
Schwerstunfälle	Unfälle mit ≥360 entschädigten Tagen oder Invalidenrenten oder Todesfälle		
Todesfälle	Todesfälle werden im Jahr der Rentenfestsetzung bzw. Anerkennung gezählt	¹	* = signifikante Veränderung im Vergleich zum Vorjahreswert
Absenzenrisiko	Anzahl entschädigte Tage pro Vollbeschäftigten	²	Vollbeschäftigte gemäss neuer Schätzmethode 2012 (s. ssuv.ch/d/vbfacts)
Abkürzungen	VB = Vollbeschäftigte	³	erstmalig «mit Taggeld», «schwer», «schwerst» gezählt im Jahr

Zeitreihen zum Unfallgeschehen nach Branche (NOGA 2008), UVG



Schweizerische Eidgenossenschaft
Confédération suisse
Confederazione Svizzera
Confederaziun svizra

Eidgenössische Koordinationskommission
für Arbeitssicherheit EKAS

NBUV, Betriebsteile mit 80 und mehr Vollbeschäftigten

25	Herstellung von Metallerzeugnissen	25	UVG
-----------	---	-----------	------------

Erfolgskennzahlen ¹	2008	2009	2010	2011	2012	2013	2014	2015	2016	2017	Mittel	Trend	Mittel	Trend
Fallrisiko ²	128	132	130	130	125	128	127	127	122	123	127	-5.3%	128	4.5%
Fälle mit Taggeld / 1'000 VB	54	58	56	54	56	55	54	55	54	54	55	-2.8%	47	5.1%
Schwere Unfälle / 100'000 VB	425	517	414	454	491	411	466	476	468	462	458	3.1%	418	9.7%
Schwerstunfälle / 100'000 VB	89	119	93	60	77	84	52	64	70	67	78	-39.7%	61	-13.1%
Invalidenrenten / 100'000 VB	31	68	63	54	19	39	23	19	32	16	36	-67.3%	20	-35.1%
Invalidenrenten ≥80% / 100'000 VB	9.2	0.0	6.6	6.4	0.0	0.0	0.0	3.2	0.0	9.5	3.5	-41.2%	2.5	-16.6%
Todesfälle / 100'000 VB	21.4	9.7	16.6	9.5	9.6	9.7	9.7	12.9	12.8	22.2	13.4	4.5%	8.8	-14.1%
Absenzenrisiko	2.01	2.24	2.01	2.02	2.08	1.98	1.93	1.95	1.89	2.01	2.01	-8.0%	1.75	2.8%
Durchschnittsalter Verunfallte	36.5	37.3	37.4	37.3	37.3	37.8	37.4	38.1	37.9	38.5	37.5	4.1%	38.8	3.0%

Grundzahlen	2008	2009	2010	2011	2012	2013	2014	2015	2016	2017
Betriebsteile	183	182	182	182	180	183	181	180	179	177
Vollbeschäftigte ²	32'690	30'970	30'197	31'497	31'139	30'928	30'933	31'064	31'210	31'570
Lohnsumme in Mio. CHF	2'108.0	2'044.6	2'023.0	2'076.6	2'089.6	2'096.3	2'133.2	2'119.9	2'136.0	2'176.8
Neu registrierte, anerkannte Fälle total	4'186	4'077	3'915	4'083	3'894	3'955	3'932	3'959	3'808	3'892
Fälle mit Taggeld ³	1'777	1'785	1'686	1'693	1'753	1'690	1'680	1'714	1'682	1'719
Schwere Unfälle ³	139	160	125	143	153	127	144	148	146	146
Schwerste Unfälle ³	29	37	28	19	24	26	16	20	22	21
Invalidenrenten	10	21	19	17	6	12	7	6	10	5
Invalidenrenten ≥80%	3	0	2	2	0	0	0	1	0	3
Todesfälle	7	3	5	3	3	3	3	4	4	7
Entschädigte Tage	65'680	69'400	60'594	63'552	64'846	61'255	59'547	60'507	59'127	63'491

Fallrisiko	Anzahl neu registrierte, anerkannte Fälle pro 1'000 Vollbeschäftigte	Mittel:	Durchschnitt der 10 Jahre
schwere Unfälle	Unfälle mit ≥90 entschädigten Tagen oder Invalidenrenten oder Todesfälle	Trend:	Veränderung in % des Regressionswertes 2017 zur Basis 2008
Schwerstunfälle	Unfälle mit ≥360 entschädigten Tagen oder Invalidenrenten oder Todesfälle		
Todesfälle	Todesfälle werden im Jahr der Rentenfestsetzung bzw. Anerkennung gezählt	¹	★ = signifikante Veränderung im Vergleich zum Vorjahreswert
Absenzenrisiko	Anzahl entschädigte Tage pro Vollbeschäftigten	²	Vollbeschäftigte gemäss neuer Schätzmethode 2012 (s. ssuv.ch/d/vbfacts)
Abkürzungen	VB = Vollbeschäftigte	³	erstmalig «mit Taggeld», «schwer», «schwerst» gezählt im Jahr

Zeitreihen zum Unfallgeschehen nach Branche (NOGA 2008), UVG



Schweizerische Eidgenossenschaft
Confédération suisse
Confederazione Svizzera
Confederaziun svizra

Eidgenössische Koordinationskommission
für Arbeitssicherheit EKAS

NBUV, Betriebsteile mit weniger als 80 Vollbeschäftigten

25	Herstellung von Metallerzeugnissen	25	UVG
-----------	---	-----------	------------

Erfolgskennzahlen ¹	2008	2009	2010	2011	2012	2013	2014	2015	2016	2017	Mittel	Trend	Mittel	Trend
Fallrisiko ²	142	147 *	142 *	138	138	137	132	136	132	132	138	-9.8%	126	-5.6%
Fälle mit Taggeld / 1'000 VB	61	66 *	62	59	61	60	58	59	56	57	60	-10.5%	49	-7.4%
Schwere Unfälle / 100'000 VB	666	826 *	707 *	681	725	768	671	729	690	667	713	-6.1%	576	0.5%
Schwerstunfälle / 100'000 VB	136	152	150	138	120	120	124	137	126	146	135	-7.6%	91	-14.8%
Invalidenrenten / 100'000 VB	72	47	70	40 *	44	63	46	67	53	66	57	0.1%	30	-41.6%
Invalidenrenten ≥80% / 100'000 VB	7.0	7.6	5.8	3.7	7.6	7.6	3.8	2.0	3.9	2.0	5.1	-64.9%	3.5	-43.2%
Todesfälle / 100'000 VB	24.7	11.4	25.3	25.8	17.1	11.4	15.3	13.7	7.9	14.0	16.6	-52.2%	10.9	-18.9%
Absenzenrisiko	2.66	3.18	2.94	2.74	2.85	2.90	2.76	2.91	2.77	2.79	2.85	-3.1%	2.26	-5.0%
Durchschnittsalter Verunfallte	34.4	35.1	35.2	35.5	35.8	35.9	35.7	36.4	36.6	37.0	35.8	6.4%	36.9	5.8%

Grundzahlen	2008	2009	2010	2011	2012	2013	2014	2015	2016	2017
Betriebsteile	5'846	5'806	5'744	5'772	5'720	5'760	5'759	5'712	5'658	5'603
Vollbeschäftigte ²	56'775	52'687	51'481	54'339	52'694	52'491	52'331	51'051	50'867	50'106
Lohnsumme in Mio. CHF	3'528.3	3'345.1	3'306.3	3'468.2	3'478.3	3'511.2	3'525.1	3'462.2	3'427.9	3'408.7
Neu registrierte, anerkannte Fälle total	8'083	7'769	7'321	7'500	7'274	7'176	6'920	6'920	6'707	6'591
Fälle mit Taggeld ³	3'458	3'453	3'213	3'232	3'210	3'147	3'053	3'014	2'856	2'860
Schwere Unfälle ³	378	435	364	370	382	403	351	372	351	334
Schwerste Unfälle ³	77	80	77	75	63	63	65	70	64	73
Invalidenrenten	41	25	36	22	23	33	24	34	27	33
Invalidenrenten ≥80%	4	4	3	2	4	4	2	1	2	1
Todesfälle	14	6	13	14	9	6	8	7	4	7
Entschädigte Tage	150'921	167'607	151'169	148'881	150'425	151'996	144'650	148'648	141'002	140'034

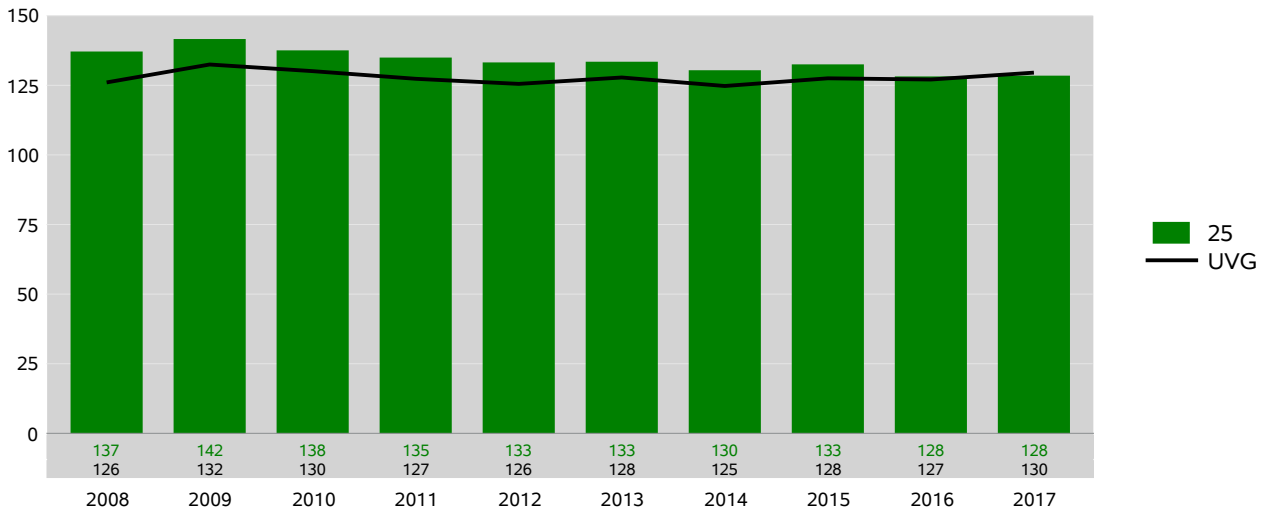
Fallrisiko	Anzahl neu registrierte, anerkannte Fälle pro 1'000 Vollbeschäftigte	Mittel:	Durchschnitt der 10 Jahre
schwere Unfälle	Unfälle mit ≥90 entschädigten Tagen oder Invalidenrenten oder Todesfälle	Trend:	Veränderung in % des Regressionswertes 2017 zur Basis 2008
Schwerstunfälle	Unfälle mit ≥360 entschädigten Tagen oder Invalidenrenten oder Todesfälle		
Todesfälle	Todesfälle werden im Jahr der Rentenfestsetzung bzw. Anerkennung gezählt	¹	* = signifikante Veränderung im Vergleich zum Vorjahreswert
Absenzenrisiko	Anzahl entschädigte Tage pro Vollbeschäftigten	²	Vollbeschäftigte gemäss neuer Schätzmethode 2012 (s. ssuv.ch/d/vbfacts)
Abkürzungen	VB = Vollbeschäftigte	³	erstmalig «mit Taggeld», «schwer», «schwerst» gezählt im Jahr

Zeitreihen zum Unfallgeschehen nach Branche (NOGA 2008)
25 Herstellung von Metallerzeugnissen, Alle Betriebsteile

NBUV

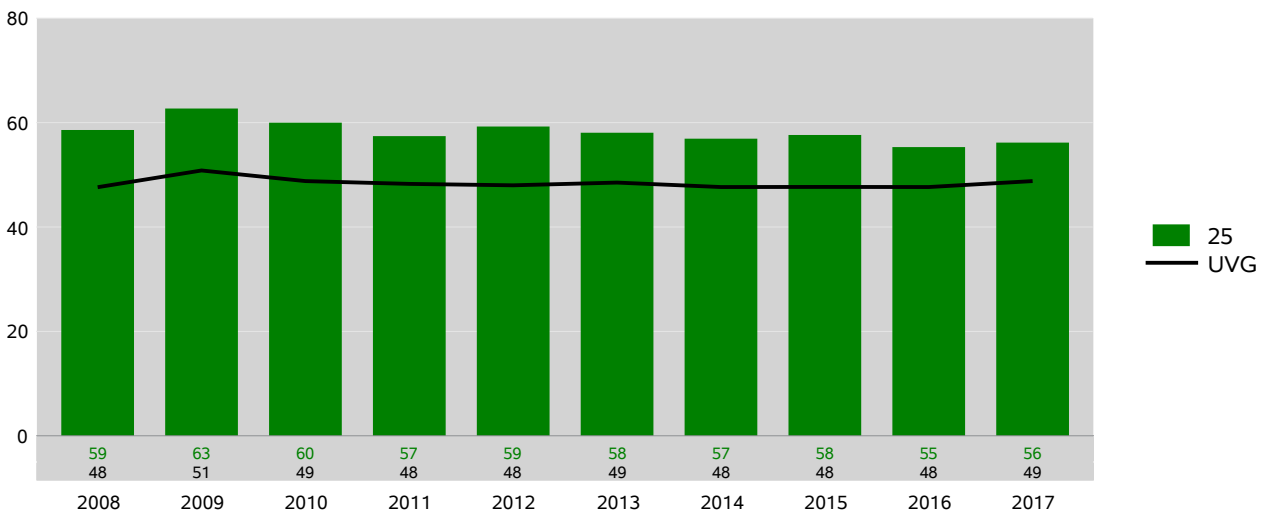
Fallrisiko

Neu registrierte, anerkannte Fälle pro 1'000 Vollbeschäftigte



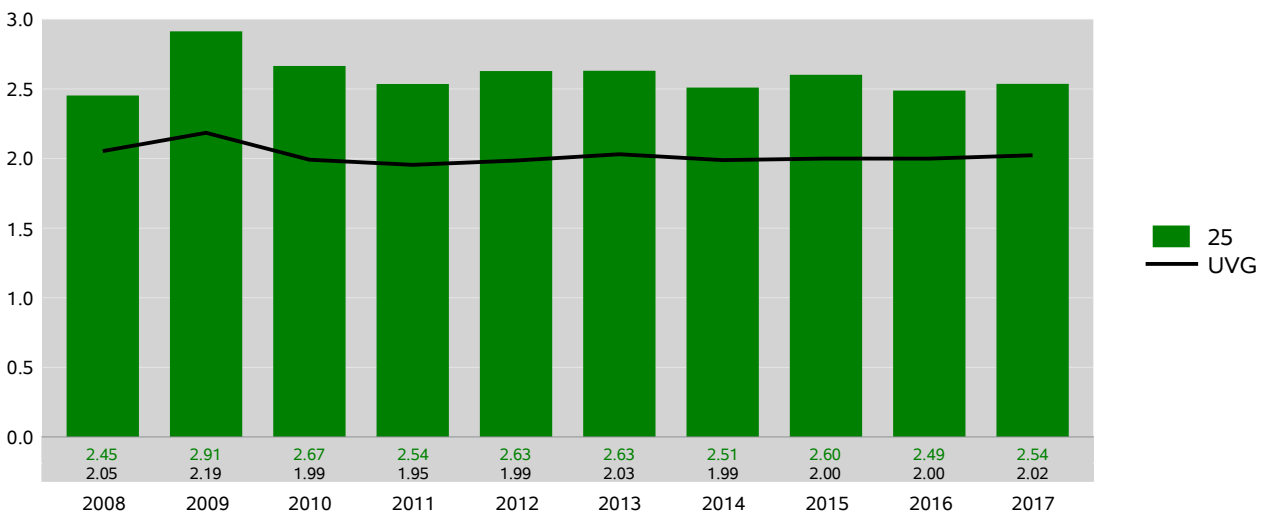
Risiko von Fällen mit Taggeld

Fälle mit Taggeld pro 1'000 Vollbeschäftigte



Absenzenrisiko

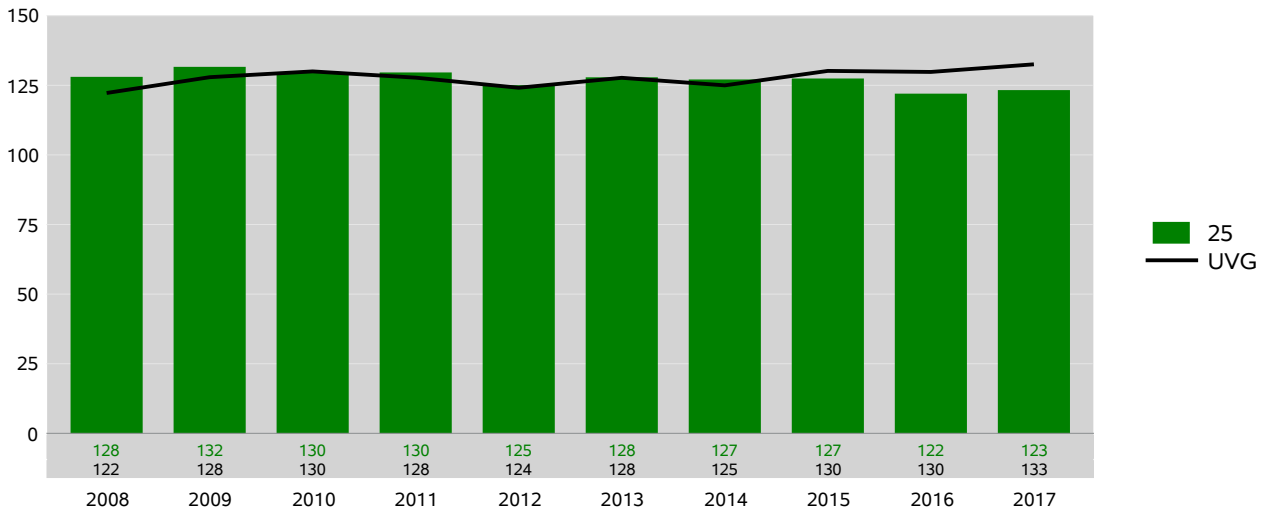
Entschädigte Tage pro Vollbeschäftigte



Zeitreihen zum Unfallgeschehen nach Branche (NOGA 2008) NBUV
25 Herstellung von Metallerzeugnissen, Betriebsteile mit 80 und mehr Vollbeschäftigten

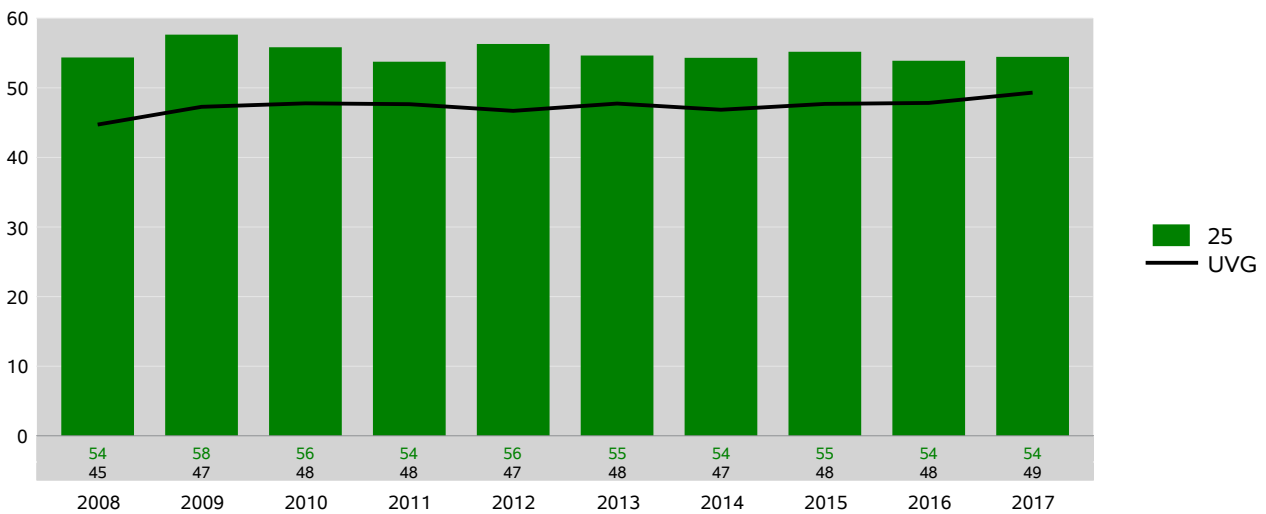
Fallrisiko

Neu registrierte, anerkannte Fälle pro 1'000 Vollbeschäftigte



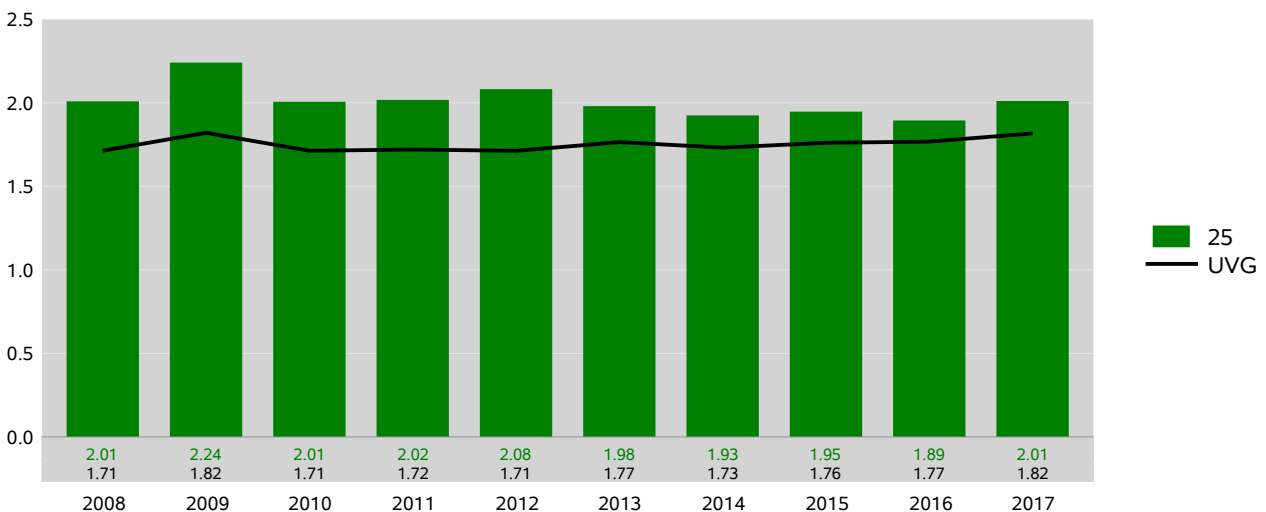
Risiko von Fällen mit Taggeld

Fälle mit Taggeld pro 1'000 Vollbeschäftigte



Absenzenrisiko

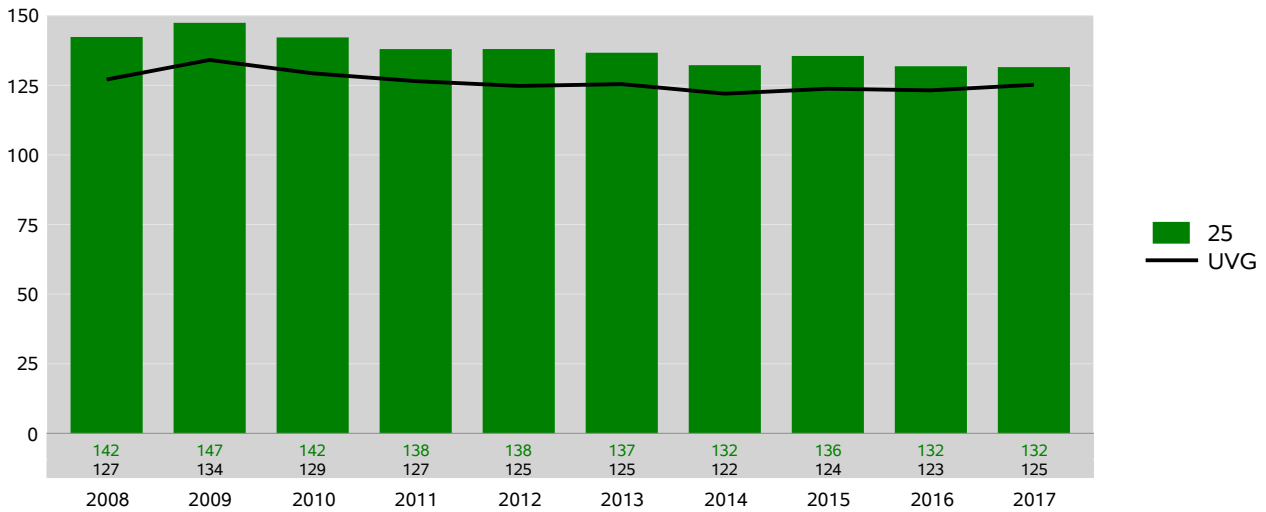
Entschädigte Tage pro Vollbeschäftigte



Zeitreihen zum Unfallgeschehen nach Branche (NOGA 2008) NBUV
25 Herstellung von Metallerzeugnissen, Betriebsteile mit weniger als 80 Vollbeschäftigten

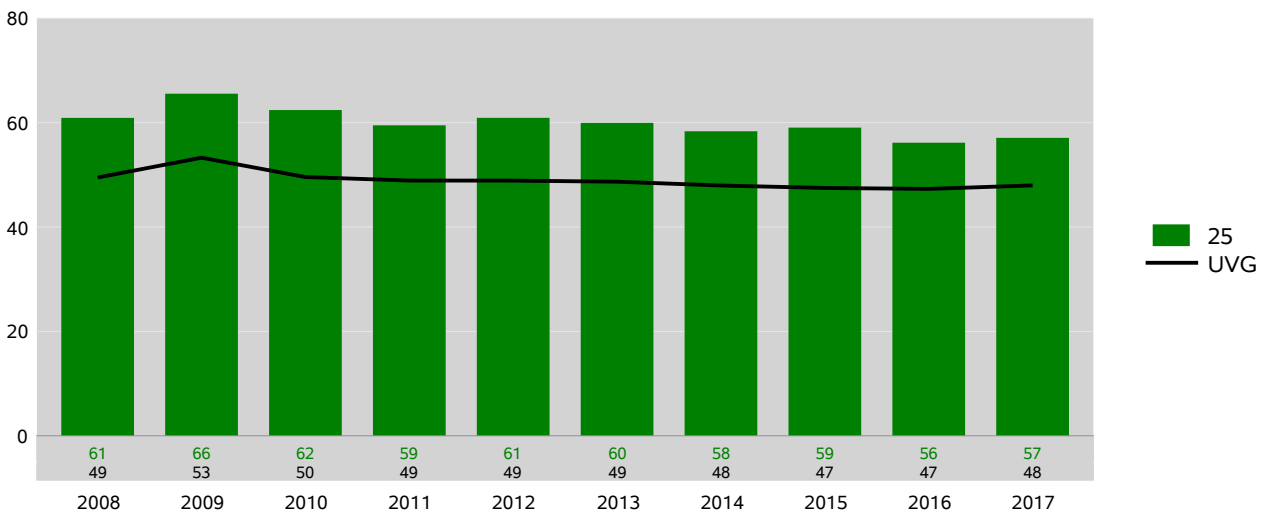
Fallrisiko

Neu registrierte, anerkannte Fälle pro 1'000 Vollbeschäftigte



Risiko von Fällen mit Taggeld

Fälle mit Taggeld pro 1'000 Vollbeschäftigte



Absenzenrisiko

Entschädigte Tage pro Vollbeschäftigte

