

Zeitreihen zum Unfallgeschehen nach Branche (NOGA 2008), UVG

BUV, Alle Betriebsteile



Schweizerische Eidgenossenschaft
Confédération suisse
Confederazione Svizzera
Confederaziun svizra

Eidgenössische Koordinationskommission
für Arbeitssicherheit EKAS

93	Erbringung von Dienstleistungen des Sports, der Unterhaltung und der Erholung	93	UVG
-----------	--	-----------	------------

Erfolgskennzahlen ¹	2008	2009	2010	2011	2012	2013	2014	2015	2016	2017	Mittel	Trend	Mittel	Trend
Fallrisiko ²	267	295 *	288	288	263 *	257	254	237 *	249 *	246	264	-16.6%	66	-11.2%
Fälle mit Taggeld / 1'000 VB	101	110 *	107	100	94	95	100	88 *	101 *	93 *	99	-12.2%	27	-4.0%
Schwere Unfälle UE / 100'000 VB	1'198	1'269	1'344	985 *	1'089	1'122	958	1'096	1'250	1'171	1'148	-7.6%	282	17.5%
Schwerstunfälle UE / 100'000 VB	152	138	115	110	152	91	126	121	89	139	123	-17.8%	59	7.1%
Invalidenrenten UE / 100'000 VB	29	0	20	19	0	0	6	5	5	31	12	-25.3%	24	-32.3%
Invalidenrenten ≥80% UE / 100'000 VB	0.0	0.0	0.0	0.0	0.0	0.0	0.0	0.0	5.2	0.0	0.5		1.3	-50.0%
Todesfälle UE / 100'000 VB	0.0	23.1	20.4	0.0	0.0	0.0	0.0	0.0	5.2	0.0	4.9	-111.9%	2.3	-34.6%
Berufskrankheiten BK / 100'000 VB	58	154	48	13	30	23	6	121	21	31	50	-62.1%	83	-29.0%
Invalidenrenten BK / 100'000 VB	0.0	0.0	0.0	0.0	0.0	0.0	0.0	0.0	0.0	0.0	0.0		1.1	12.4%
Todesfälle BK / 100'000 VB	0.0	0.0	0.0	0.0	0.0	0.0	0.0	0.0	0.0	0.0	0.0		3.4	-7.7%
Absenzenrisiko	4.72	5.18	4.57	4.18	4.35	4.10	4.26	4.19	4.55	4.41	4.45	-10.5%	1.25	8.6%
Durchschnittsalter Verunfallte	28.7	28.2	28.6	28.4	28.4	28.8	28.8	29.2	29.2	28.7	28.7	2.3%	37.4	3.5%

Grundzahlen	2008	2009	2010	2011	2012	2013	2014	2015	2016	2017
Betriebsteile	3'364	3'539	3'811	4'021	4'141	4'258	4'495	4'715	4'919	5'111
Vollbeschäftigte ²	13'853	13'004	14'729	15'427	16'437	17'554	17'430	18'986	19'120	19'389
Lohnsumme in Mio. CHF	884.5	931.6	972.1	1'047.1	1'105.4	1'153.9	1'165.1	1'198.4	1'313.4	1'272.2
Neu registrierte, anerkannte Fälle total	3'704	3'831	4'242	4'440	4'330	4'503	4'430	4'492	4'761	4'772
Fälle mit Taggeld ³	1'401	1'435	1'581	1'546	1'542	1'669	1'746	1'676	1'925	1'803
Schwere Unfälle UE ³	166	165	198	152	179	197	167	208	239	227
Schwerste Unfälle UE ³	21	18	17	17	25	16	22	23	17	27
Invalidenrenten UE	4	0	3	3	0	0	1	1	1	6
Invalidenrenten ≥80% UE	0	0	0	0	0	0	0	0	1	0
Todesfälle UE	0	3	3	0	0	0	0	0	1	0
Berufskrankheiten BK	8	20	7	2	5	4	1	23	4	6
Invalidenrenten BK	0	0	0	0	0	0	0	0	0	0
Todesfälle BK	0	0	0	0	0	0	0	0	0	0
Entschädigte Tage	65'343	67'330	67'264	64'524	71'443	72'020	74'326	79'577	86'914	85'518

Fallrisiko	Anzahl neu registrierte, anerkannte Fälle pro 1'000 Vollbeschäftigte	Mittel:	Durchschnitt der 10 Jahre
schwere Unfälle	Unfälle mit ≥90 entschädigten Tagen oder Invalidenrenten oder Todesfälle	Trend:	Veränderung in % des Regressionswertes 2017 zur Basis 2008
Schwerstunfälle	Unfälle mit ≥360 entschädigten Tagen oder Invalidenrenten oder Todesfälle		
Todesfälle	Todesfälle werden im Jahr der Rentenfestsetzung bzw. Anerkennung gezählt		
Absenzenrisiko	Anzahl entschädigte Tage pro Vollbeschäftigten	¹	* = signifikante Veränderung im Vergleich zum Vorjahreswert
Abkürzungen	UE = Unfallereignis, BK = Berufskrankheit, VB = Vollbeschäftigte	²	Vollbeschäftigte gemäss neuer Schätzmethode 2012 (s. ssuv.ch/d/vbfacts)
Hinweis	Kennzahlen ohne Vermerk UE oder BK beziehen sich auf alle Fälle inklusive BK	³	erstmalig «mit Taggeld», «schwer», «schwerst» gezählt im Jahr

Zeitreihen zum Unfallgeschehen nach Branche (NOGA 2008), UVG

BUV, Betriebsteile mit 80 und mehr Vollbeschäftigten



Schweizerische Eidgenossenschaft
Confédération suisse
Confederazione Svizzera
Confederaziun svizra

Eidgenössische Koordinationskommission
für Arbeitssicherheit EKAS

93	Erbringung von Dienstleistungen des Sports, der Unterhaltung und der Erholung	93	UVG
-----------	--	-----------	------------

Erfolgskennzahlen ¹	2008	2009	2010	2011	2012	2013	2014	2015	2016	2017	Mittel	Trend	Mittel	Trend
Fallrisiko ²	26	28	27	27	27	42 [*]	45	46	45	42	36	98.1%	51	-5.9%
Fälle mit Taggeld / 1'000 VB	6	6	6	6	8	13	10	13	18	15	10	272.2%	21	-0.3%
Schwere Unfälle UE / 100'000 VB	115	113	0	130	29	165	30	279	163	191	121	207.5%	189	14.1%
Schwerstunfälle UE / 100'000 VB	38	0	0	0	29	0	0	28	27	32	15	151.5%	37	8.0%
Invalidenrenten UE / 100'000 VB	0	0	0	0	0	0	0	0	0	32	3		15	-26.9%
Invalidenrenten ≥80% UE / 100'000 VB	0.0	0.0	0.0	0.0	0.0	0.0	0.0	0.0	0.0	0.0	0.0		0.9	-40.0%
Todesfälle UE / 100'000 VB	0.0	0.0	0.0	0.0	0.0	0.0	0.0	0.0	27.1	0.0	2.7		1.5	-42.2%
Berufskrankheiten BK / 100'000 VB	115	0	35	0	0	0	0	363	0	0	51	95.1%	72	-39.8%
Invalidenrenten BK / 100'000 VB	0.0	0.0	0.0	0.0	0.0	0.0	0.0	0.0	0.0	0.0	0.0		0.7	27.6%
Todesfälle BK / 100'000 VB	0.0	0.0	0.0	0.0	0.0	0.0	0.0	0.0	0.0	0.0	0.0		1.3	-28.8%
Absenzenrisiko	0.28	0.29	0.17	0.43	0.23	0.44	0.26	0.71	0.74	0.90	0.44	431.2%	0.85	9.6%
Durchschnittsalter Verunfallte	39.5	37.1	39.2	39.5	37.1	38.0	36.9	38.0	39.4	38.5	38.3	-0.8%	38.4	2.2%

Grundzahlen	2008	2009	2010	2011	2012	2013	2014	2015	2016	2017
Betriebsteile	13	16	17	18	19	20	20	22	22	20
Vollbeschäftigte ²	2'617	2'649	2'849	3'079	3'463	3'640	3'281	3'586	3'691	3'135
Lohnsumme in Mio. CHF	189.1	204.1	201.6	228.0	250.3	264.1	237.1	246.6	273.4	220.8
Neu registrierte, anerkannte Fälle total	68	74	78	83	95	152	146	165	167	133
Fälle mit Taggeld ³	16	17	17	17	29	47	34	48	67	46
Schwere Unfälle UE ³	3	3	0	4	1	6	1	10	6	6
Schwerste Unfälle UE ³	1	0	0	0	1	0	0	1	1	1
Invalidenrenten UE	0	0	0	0	0	0	0	0	0	1
Invalidenrenten ≥80% UE	0	0	0	0	0	0	0	0	0	0
Todesfälle UE	0	0	0	0	0	0	0	0	1	0
Berufskrankheiten BK	3	0	1	0	0	0	0	13	0	0
Invalidenrenten BK	0	0	0	0	0	0	0	0	0	0
Todesfälle BK	0	0	0	0	0	0	0	0	0	0
Entschädigte Tage	725	768	477	1'319	792	1'617	851	2'534	2'717	2'812

Fallrisiko	Anzahl neu registrierte, anerkannte Fälle pro 1'000 Vollbeschäftigte	Mittel:	Durchschnitt der 10 Jahre
schwere Unfälle	Unfälle mit ≥90 entschädigten Tagen oder Invalidenrenten oder Todesfälle	Trend:	Veränderung in % des Regressionswertes 2017 zur Basis 2008
Schwerstunfälle	Unfälle mit ≥360 entschädigten Tagen oder Invalidenrenten oder Todesfälle		
Todesfälle	Todesfälle werden im Jahr der Rentenfestsetzung bzw. Anerkennung gezählt		
Absenzenrisiko	Anzahl entschädigte Tage pro Vollbeschäftigten	¹	[*] = signifikante Veränderung im Vergleich zum Vorjahreswert
Abkürzungen	UE = Unfallereignis, BK = Berufskrankheit, VB = Vollbeschäftigte	²	Vollbeschäftigte gemäss neuer Schätzmethode 2012 (s. ssuv.ch/d/vbfacts)
Hinweis	Kennzahlen ohne Vermerk UE oder BK beziehen sich auf alle Fälle inklusive BK	³	erstmalig «mit Taggeld», «schwer», «schwerst» gezählt im Jahr

Zeitreihen zum Unfallgeschehen nach Branche (NOGA 2008), UVG

BUV, Betriebsteile mit weniger als 80 Vollbeschäftigten



Schweizerische Eidgenossenschaft
Confédération suisse
Confederazione Svizzera
Confederaziun svizra

Eidgenössische Koordinationskommission
für Arbeitssicherheit EKAS

93	Erbringung von Dienstleistungen des Sports, der Unterhaltung und der Erholung	93	UVG
-----------	--	-----------	------------

Erfolgskennzahlen ¹	2008	2009	2010	2011	2012	2013	2014	2015	2016	2017	Mittel	Trend	Mittel	Trend
Fallrisiko ²	323	362 *	350	353	326 *	312	302	281 *	297 *	285 *	319	-20.1%	85	-13.4%
Fälle mit Taggeld / 1'000 VB	123	136 *	131	123	116	117	121	106 *	120 *	108 *	120	-16.2%	35	-4.1%
Schwere Unfälle UE / 100'000 VB	1'451	1'545	1'650	1'182 *	1'364	1'366	1'159	1'279	1'510	1'353	1'386	-11.3%	395	22.7%
Schwerstunfälle UE / 100'000 VB	178	155	143	130	177	108	155	130	104	154	143	-21.5%	83	12.1%
Invalidenrenten UE / 100'000 VB	36	0	17	24	0	0	7	6	6	31	13	-35.7%	34	-29.5%
Invalidenrenten ≥80% UE / 100'000 VB	0.0	0.0	0.0	0.0	0.0	0.0	0.0	0.0	6.5	0.0	0.6		1.7	-51.4%
Todesfälle UE / 100'000 VB	0.0	29.0	25.3	0.0	0.0	0.0	0.0	0.0	0.0	0.0	5.4	-124.7%	3.1	-37.4%
Berufskrankheiten BK / 100'000 VB	45	193	51	16	39	29	7	65	26	37	51	-78.7%	62	-50.0%
Invalidenrenten BK / 100'000 VB	0.0	0.0	0.0	0.0	0.0	0.0	0.0	0.0	0.0	0.0	0.0		1.3	22.7%
Todesfälle BK / 100'000 VB	0.0	0.0	0.0	0.0	0.0	0.0	0.0	0.0	0.0	0.0	0.0		1.3	22.2%
Absenzenrisiko	5.66	6.34	5.60	5.05	5.42	5.02	5.16	4.92	5.44	5.02	5.36	-14.7%	1.71	12.0%
Durchschnittsalter Verunfallte	28.5	28.0	28.3	28.2	28.2	28.5	28.6	28.9	28.8	28.4	28.4	1.7%	36.4	4.2%

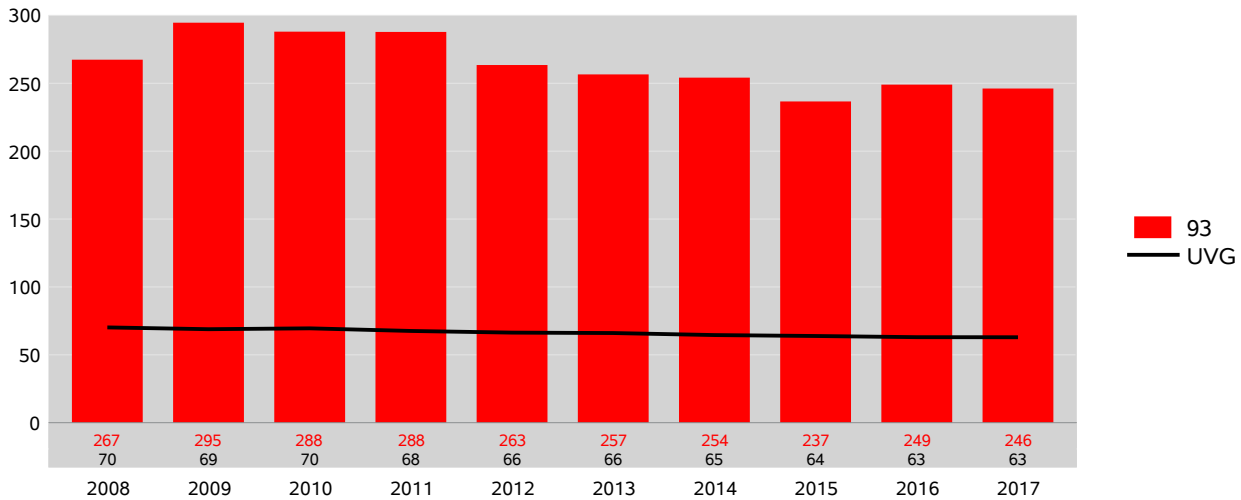
Grundzahlen	2008	2009	2010	2011	2012	2013	2014	2015	2016	2017
Betriebsteile	3'350	3'522	3'792	4'001	4'121	4'234	4'474	4'693	4'895	5'081
Vollbeschäftigte ²	11'237	10'355	11'880	12'348	12'974	13'914	14'150	15'400	15'429	16'255
Lohnsumme in Mio. CHF	695.4	727.4	770.6	819.1	855.1	889.8	928.0	951.8	1'040.0	1'051.4
Neu registrierte, anerkannte Fälle total	3'634	3'749	4'156	4'354	4'233	4'348	4'278	4'320	4'590	4'638
Fälle mit Taggeld ³	1'384	1'413	1'562	1'524	1'511	1'621	1'708	1'626	1'855	1'756
Schwere Unfälle UE ³	163	160	196	146	177	190	164	197	233	220
Schwerste Unfälle UE ³	20	16	17	16	23	15	22	20	16	25
Invalidenrenten UE	4	0	2	3	0	0	1	1	1	5
Invalidenrenten ≥80% UE	0	0	0	0	0	0	0	0	1	0
Todesfälle UE	0	3	3	0	0	0	0	0	0	0
Berufskrankheiten BK	5	20	6	2	5	4	1	10	4	6
Invalidenrenten BK	0	0	0	0	0	0	0	0	0	0
Todesfälle BK	0	0	0	0	0	0	0	0	0	0
Entschädigte Tage	63'640	65'661	66'474	62'382	70'276	69'782	72'972	75'806	83'913	81'622

Fallrisiko	Anzahl neu registrierte, anerkannte Fälle pro 1'000 Vollbeschäftigte	Mittel:	Durchschnitt der 10 Jahre
schwere Unfälle	Unfälle mit ≥90 entschädigten Tagen oder Invalidenrenten oder Todesfälle	Trend:	Veränderung in % des Regressionswertes 2017 zur Basis 2008
Schwerstunfälle	Unfälle mit ≥360 entschädigten Tagen oder Invalidenrenten oder Todesfälle		
Todesfälle	Todesfälle werden im Jahr der Rentenfestsetzung bzw. Anerkennung gezählt		
Absenzenrisiko	Anzahl entschädigte Tage pro Vollbeschäftigten	¹	* = signifikante Veränderung im Vergleich zum Vorjahreswert
Abkürzungen	UE = Unfallereignis, BK = Berufskrankheit, VB = Vollbeschäftigte	²	Vollbeschäftigte gemäss neuer Schätzmethode 2012 (s. ssuv.ch/d/vbfacts)
Hinweis	Kennzahlen ohne Vermerk UE oder BK beziehen sich auf alle Fälle inklusive BK	³	erstmalig «mit Taggeld», «schwer», «schwerst» gezählt im Jahr

Zeitreihen zum Unfallgeschehen nach Branche (NOGA 2008) BUV
93 Erbringung von Dienstleistungen des Sports, der Unterhaltung und der Erholung, Alle Betriebsteile

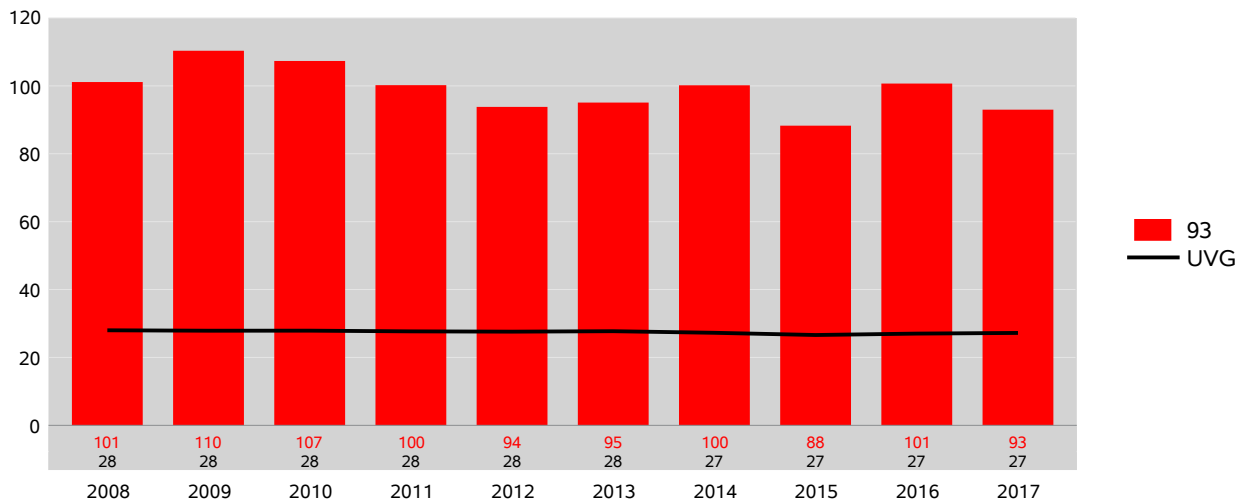
Fallrisiko

Neu registrierte, anerkannte Fälle pro 1'000 Vollbeschäftigte



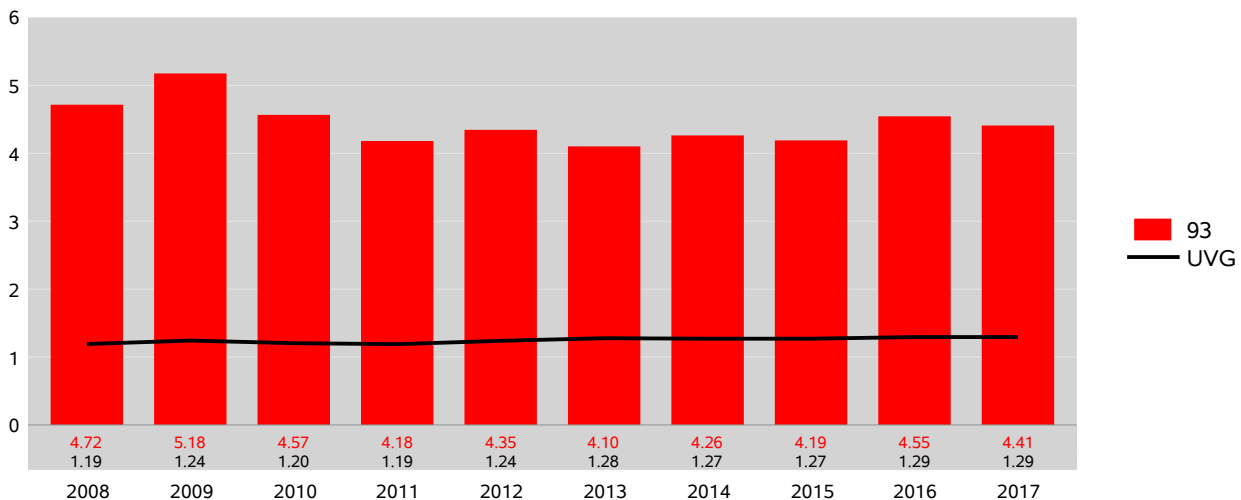
Risiko von Fällen mit Taggeld

Fälle mit Taggeld pro 1'000 Vollbeschäftigte



Absenzenrisiko

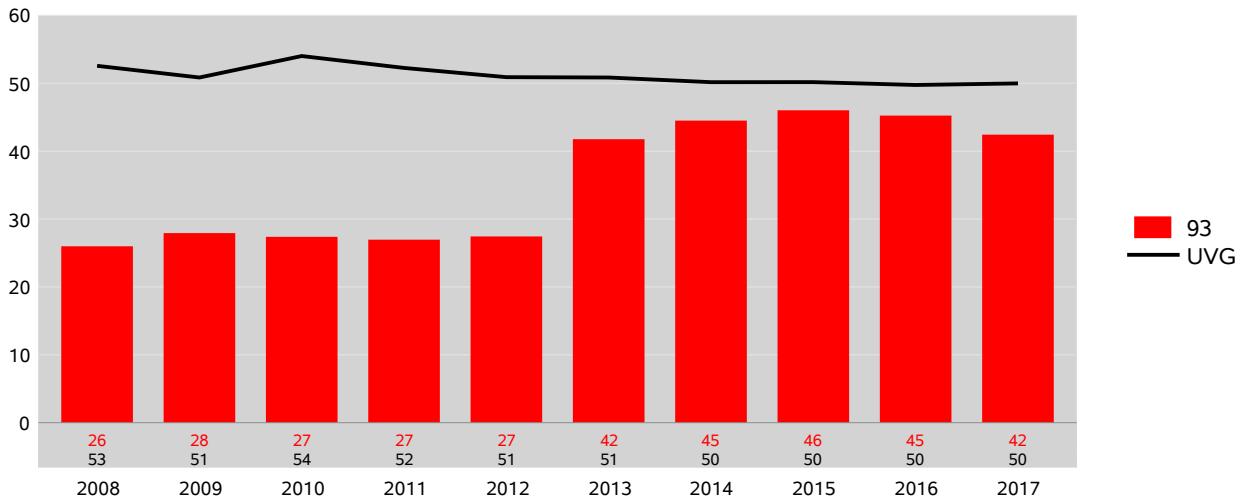
Entschädigte Tage pro Vollbeschäftigte



Zeitreihen zum Unfallgeschehen nach Branche (NOGA 2008) BUV
93 Erbringung von Dienstleistungen des Sports, der Unterhaltung und der Erholung, Betriebsteile mit 80 und mehr Vollbeschäftigten

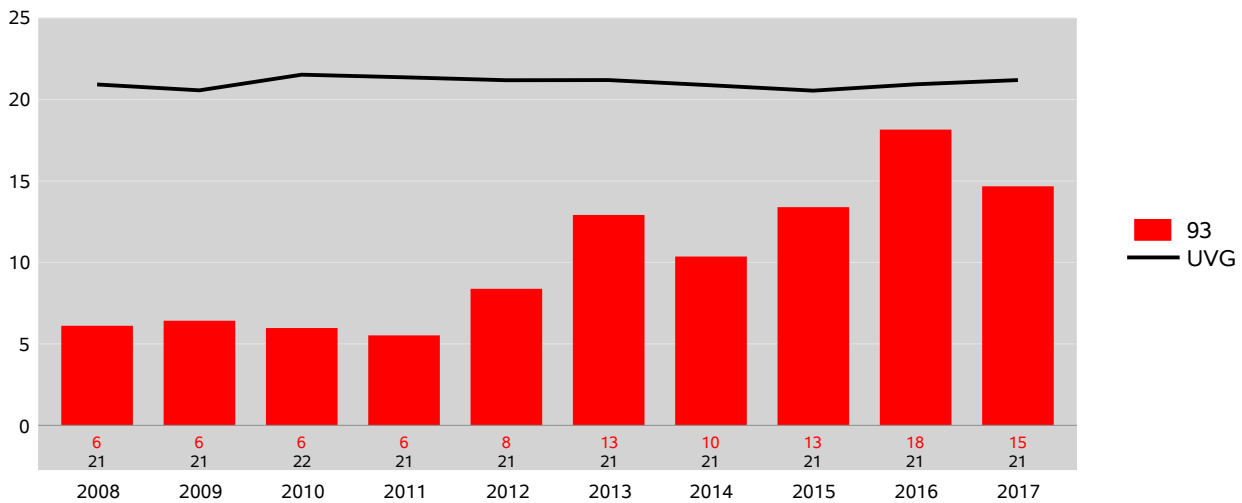
Fallrisiko

Neu registrierte, anerkannte Fälle pro 1'000 Vollbeschäftigte



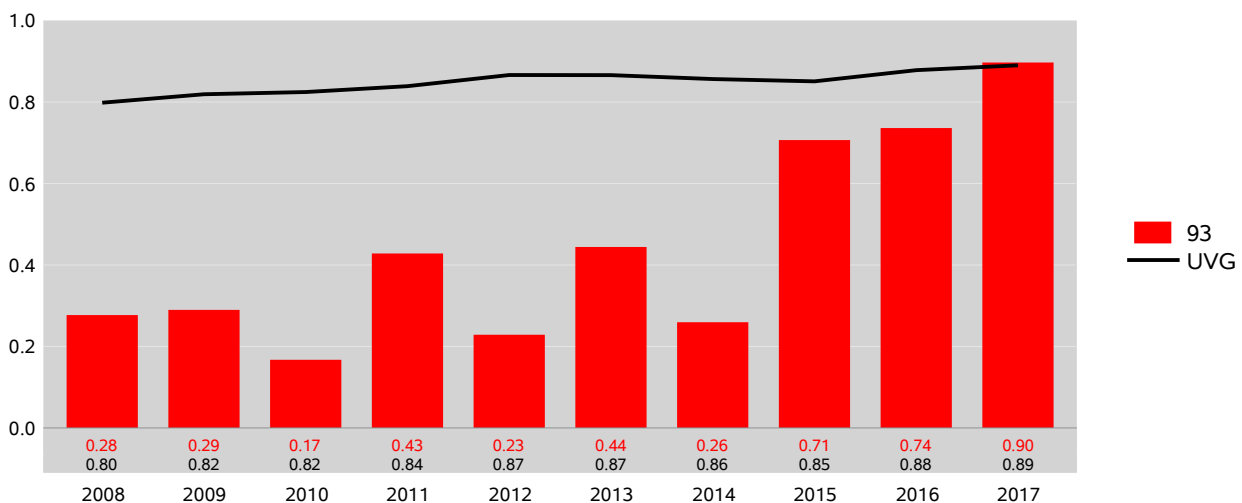
Risiko von Fällen mit Taggeld

Fälle mit Taggeld pro 1'000 Vollbeschäftigte



Absenzenrisiko

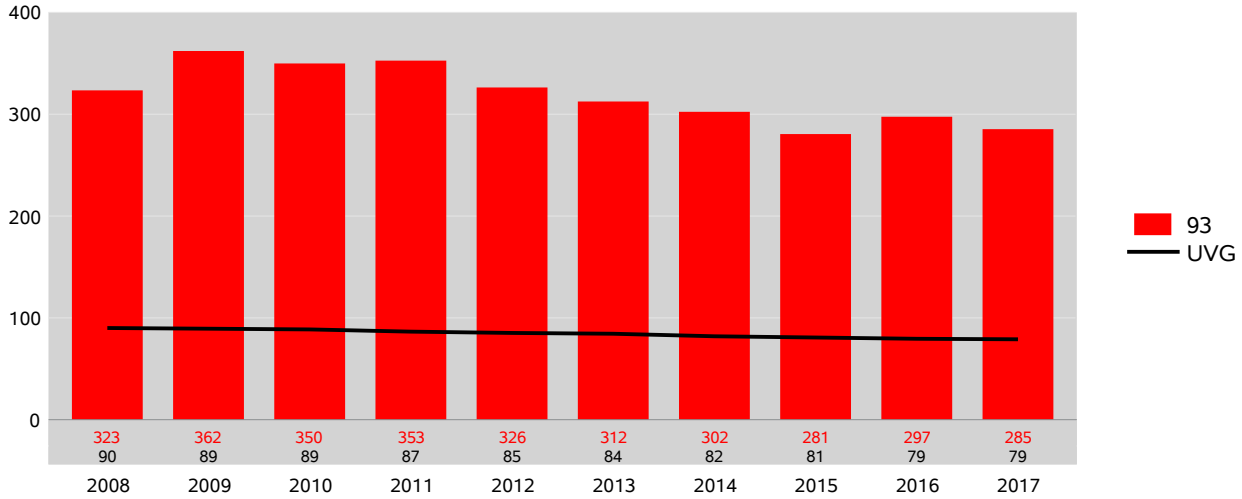
Entschädigte Tage pro Vollbeschäftigte



Zeitreihen zum Unfallgeschehen nach Branche (NOGA 2008) BUV
93 Erbringung von Dienstleistungen des Sports, der Unterhaltung und der Erholung, Betriebsteile mit weniger als 80 Vollbeschäftigten

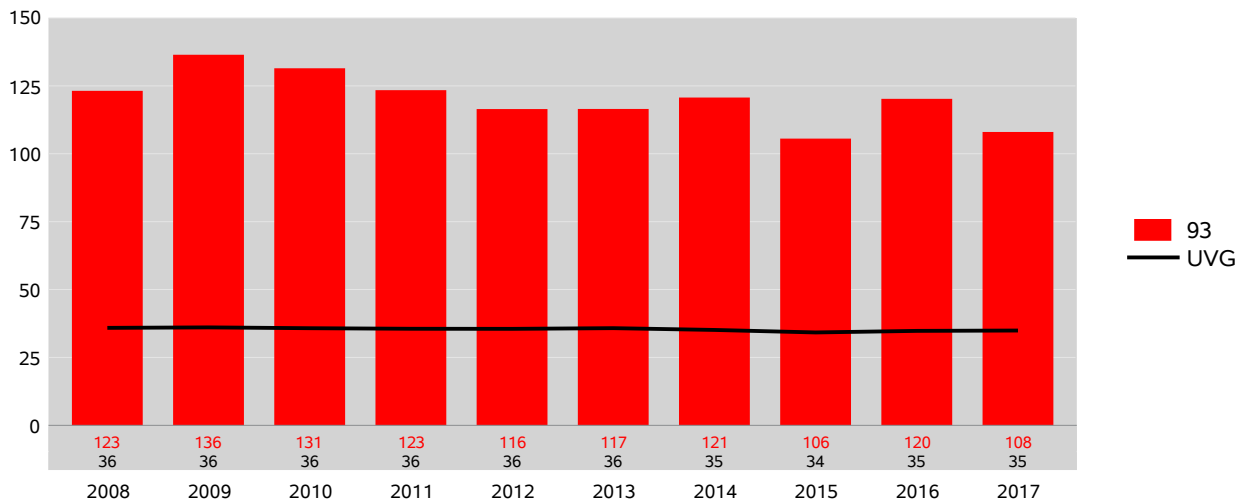
Fallrisiko

Neu registrierte, anerkannte Fälle pro 1'000 Vollbeschäftigte



Risiko von Fällen mit Taggeld

Fälle mit Taggeld pro 1'000 Vollbeschäftigte



Absenzenrisiko

Entschädigte Tage pro Vollbeschäftigte

