

# Zeitreihen zum Unfallgeschehen nach Branche (NOGA 2008), UVG

## BUV, Alle Betriebsteile



Schweizerische Eidgenossenschaft  
Confédération suisse  
Confederazione Svizzera  
Confederaziun svizra

Eidgenössische Koordinationskommission  
für Arbeitssicherheit EKAS

<b>85</b>	<b>Erziehung und Unterricht</b>	<b>85</b>	<b>UVG</b>
-----------	---------------------------------	-----------	------------

Erfolgskennzahlen <sup>1</sup>	2008	2009	2010	2011	2012	2013	2014	2015	2016	2017	Mittel	Trend	Mittel	Trend
Fallrisiko <sup>2</sup>	46	44 *	39 *	38	37	39 *	41	43 *	43	44	41	0.6%	66	-11.2%
Fälle mit Taggeld / 1'000 VB	12	11	11	11	11	12	12	13 *	13	14	12	24.8%	27	-4.0%
Schwere Unfälle UE / 100'000 VB	132	132	115	87	104	124	99	110	133	134	117	2.9%	282	17.5%
Schwerstunfälle UE / 100'000 VB	20	12	19	14	9	21	15	13	11	16	15	-20.7%	59	7.1%
Invalidenrenten UE / 100'000 VB	5	4	5	1	4	3	1	1	1	3	3	-74.5%	24	-32.3%
Invalidenrenten ≥80% UE / 100'000 VB	0.0	1.0	0.0	0.0	0.0	1.0	0.0	0.0	0.0	0.0	0.2	-89.3%	1.3	-50.0%
Todesfälle UE / 100'000 VB	2.0	1.0	2.0	3.0	0.0	1.0	0.0	1.0	0.0	1.0	1.1	-84.0%	2.3	-34.6%
Berufskrankheiten BK / 100'000 VB	12	86	26	51	17	13	13	10	16	14	26	-83.5%	83	-29.0%
Invalidenrenten BK / 100'000 VB	0.0	0.0	0.0	1.0	0.0	1.0	0.0	0.0	0.0	0.0	0.2	-41.9%	1.1	12.4%
Todesfälle BK / 100'000 VB	0.0	0.0	0.0	0.0	1.0	1.0	0.0	0.0	1.0	0.0	0.3	348.3%	3.4	-7.7%
Absenzenrisiko	0.52	0.49	0.46	0.39	0.39	0.48	0.45	0.51	0.50	0.52	0.47	6.5%	1.25	8.6%
Durchschnittsalter Verunfallte	36.2	36.4	35.5	35.4	35.5	35.8	35.7	35.3	35.3	35.8	35.7	-1.7%	37.4	3.5%

Grundzahlen	2008	2009	2010	2011	2012	2013	2014	2015	2016	2017
Betriebsteile	6'671	6'824	7'004	7'224	7'368	7'485	7'715	7'891	8'128	8'348
Vollbeschäftigte <sup>2</sup>	98'682	100'836	98'286	101'615	103'940	98'868	101'541	100'283	102'718	100'121
Lohnsumme in Mio. CHF	7'181.9	7'619.7	7'028.0	7'221.5	7'285.7	7'390.9	7'637.6	7'984.0	8'376.7	8'377.0
Neu registrierte, anerkannte Fälle total	4'520	4'399	3'817	3'890	3'847	3'893	4'112	4'272	4'401	4'385
Fälle mit Taggeld <sup>3</sup>	1'147	1'136	1'054	1'095	1'111	1'142	1'182	1'346	1'335	1'373
Schwere Unfälle UE <sup>3</sup>	130	133	113	88	108	123	101	110	137	134
Schwerste Unfälle UE <sup>3</sup>	20	12	19	14	9	21	15	13	11	16
Invalidenrenten UE	5	4	5	1	4	3	1	1	1	3
Invalidenrenten ≥80% UE	0	1	0	0	0	1	0	0	0	0
Todesfälle UE	2	1	2	3	0	1	0	1	0	1
Berufskrankheiten BK	12	87	26	52	18	13	13	10	16	14
Invalidenrenten BK	0	0	0	1	0	1	0	0	0	0
Todesfälle BK	0	0	0	0	1	1	0	0	1	0
Entschädigte Tage	51'036	49'792	45'293	40'116	40'863	47'013	45'814	50'675	51'367	52'054

Fallrisiko	Anzahl neu registrierte, anerkannte Fälle pro 1'000 Vollbeschäftigte	Mittel:	Durchschnitt der 10 Jahre
schwere Unfälle	Unfälle mit ≥90 entschädigten Tagen oder Invalidenrenten oder Todesfälle	Trend:	Veränderung in % des Regressionswertes 2017 zur Basis 2008
Schwerstunfälle	Unfälle mit ≥360 entschädigten Tagen oder Invalidenrenten oder Todesfälle		
Todesfälle	Todesfälle werden im Jahr der Rentenfestsetzung bzw. Anerkennung gezählt		
Absenzenrisiko	Anzahl entschädigte Tage pro Vollbeschäftigten	<sup>1</sup>	* = signifikante Veränderung im Vergleich zum Vorjahreswert
Abkürzungen	UE = Unfallereignis, BK = Berufskrankheit, VB = Vollbeschäftigte	<sup>2</sup>	Vollbeschäftigte gemäss neuer Schätzmethode 2012 (s. <a href="http://ssuv.ch/d/vbfacts">ssuv.ch/d/vbfacts</a> )
Hinweis	Kennzahlen ohne Vermerk UE oder BK beziehen sich auf alle Fälle inklusive BK	<sup>3</sup>	erstmalig «mit Taggeld», «schwer», «schwerst» gezählt im Jahr

# Zeitreihen zum Unfallgeschehen nach Branche (NOGA 2008), UVG

## BUV, Betriebsteile mit 80 und mehr Vollbeschäftigten



Schweizerische Eidgenossenschaft  
Confédération suisse  
Confederazione Svizzera  
Confederaziun svizra

Eidgenössische Koordinationskommission  
für Arbeitssicherheit EKAS

<b>85</b>	<b>Erziehung und Unterricht</b>	<b>85</b>	<b>UVG</b>
-----------	---------------------------------	-----------	------------

Erfolgskennzahlen <sup>1</sup>	2008	2009	2010	2011	2012	2013	2014	2015	2016	2017	Mittel	Trend	Mittel	Trend
Fallrisiko <sup>2</sup>	31	30	32	30	29	32 <sup>*</sup>	34 <sup>*</sup>	35	35	35	32	19.1%	51	-5.9%
Fälle mit Taggeld / 1'000 VB	7	7	8	8	8	8	8	9	9	10	8	41.7%	21	-0.3%
Schwere Unfälle UE / 100'000 VB	47	47	52	43	50	60	44	40	54	55	49	8.8%	189	14.1%
Schwerstunfälle UE / 100'000 VB	7	2	7	13	5	10	2	3	6	5	6	-23.9%	37	8.0%
Invalidenrenten UE / 100'000 VB	3	0	2	2	5	2	0	0	0	3	2	-44.5%	15	-26.9%
Invalidenrenten ≥80% UE / 100'000 VB	0.0	0.0	0.0	0.0	0.0	0.0	0.0	0.0	0.0	0.0	0.0		0.9	-40.0%
Todesfälle UE / 100'000 VB	0.0	0.0	0.0	1.7	0.0	0.0	0.0	0.0	0.0	1.6	0.3	811.8%	1.5	-42.2%
Berufskrankheiten BK / 100'000 VB	10	21	22	13	22	17	18	8	14	10	15	-31.3%	72	-39.8%
Invalidenrenten BK / 100'000 VB	0.0	0.0	0.0	0.0	0.0	1.7	0.0	0.0	0.0	0.0	0.2	75.0%	0.7	27.6%
Todesfälle BK / 100'000 VB	0.0	0.0	0.0	0.0	0.0	1.7	0.0	0.0	1.6	0.0	0.3		1.3	-28.8%
Absenzenrisiko	0.23	0.21	0.23	0.25	0.23	0.26	0.21	0.23	0.25	0.27	0.24	11.6%	0.85	9.6%
Durchschnittsalter Verunfallte	34.5	35.2	33.9	34.4	34.6	34.7	34.6	34.6	34.3	35.0	34.6	0.4%	38.4	2.2%

Grundzahlen	2008	2009	2010	2011	2012	2013	2014	2015	2016	2017
Betriebsteile	199	208	201	198	183	176	177	183	182	176
Vollbeschäftigte <sup>2</sup>	60'062	63'378	59'938	60'415	62'377	60'054	61'412	60'284	63'284	61'597
Lohnsumme in Mio. CHF	4'489.9	4'904.7	4'373.2	4'484.9	4'502.9	4'641.2	4'828.9	5'111.5	5'450.3	5'433.0
Neu registrierte, anerkannte Fälle total	1'842	1'898	1'888	1'839	1'826	1'913	2'089	2'085	2'201	2'165
Fälle mit Taggeld <sup>3</sup>	427	444	470	478	477	495	521	546	594	625
Schwere Unfälle UE <sup>3</sup>	28	30	31	26	31	36	27	24	34	34
Schwerste Unfälle UE <sup>3</sup>	4	1	4	8	3	6	1	2	4	3
Invalidenrenten UE	2	0	1	1	3	1	0	0	0	2
Invalidenrenten ≥80% UE	0	0	0	0	0	0	0	0	0	0
Todesfälle UE	0	0	0	1	0	0	0	0	0	1
Berufskrankheiten BK	6	13	13	8	14	10	11	5	9	6
Invalidenrenten BK	0	0	0	0	0	1	0	0	0	0
Todesfälle BK	0	0	0	0	0	1	0	0	1	0
Entschädigte Tage	13'743	13'581	13'902	15'354	14'286	15'686	13'074	13'646	15'685	16'576

Fallrisiko	Anzahl neu registrierte, anerkannte Fälle pro 1'000 Vollbeschäftigte	Mittel:	Durchschnitt der 10 Jahre
schwere Unfälle	Unfälle mit ≥90 entschädigten Tagen oder Invalidenrenten oder Todesfälle	Trend:	Veränderung in % des Regressionswertes 2017 zur Basis 2008
Schwerstunfälle	Unfälle mit ≥360 entschädigten Tagen oder Invalidenrenten oder Todesfälle		
Todesfälle	Todesfälle werden im Jahr der Rentenfestsetzung bzw. Anerkennung gezählt		
Absenzenrisiko	Anzahl entschädigte Tage pro Vollbeschäftigten	<sup>1</sup>	<sup>*</sup> = signifikante Veränderung im Vergleich zum Vorjahreswert
Abkürzungen	UE = Unfallereignis, BK = Berufskrankheit, VB = Vollbeschäftigte	<sup>2</sup>	Vollbeschäftigte gemäss neuer Schätzmethode 2012 (s. <a href="http://ssuv.ch/d/vbfacts">ssuv.ch/d/vbfacts</a> )
Hinweis	Kennzahlen ohne Vermerk UE oder BK beziehen sich auf alle Fälle inklusive BK	<sup>3</sup>	erstmalig «mit Taggeld», «schwer», «schwerst» gezählt im Jahr

# Zeitreihen zum Unfallgeschehen nach Branche (NOGA 2008), UVG

## BUV, Betriebsteile mit weniger als 80 Vollbeschäftigten



Schweizerische Eidgenossenschaft  
Confédération suisse  
Confederazione Svizzera  
Confederaziun svizra

Eidgenössische Koordinationskommission  
für Arbeitssicherheit EKAS

<b>85</b>	<b>Erziehung und Unterricht</b>	<b>85</b>	<b>UVG</b>
-----------	---------------------------------	-----------	------------

Erfolgskennzahlen <sup>1</sup>	2008	2009	2010	2011	2012	2013	2014	2015	2016	2017	Mittel	Trend	Mittel	Trend
Fallrisiko <sup>2</sup>	69	67	50 <sup>*</sup>	50	49	51	50	55 <sup>*</sup>	56	58	55	-14.1%	85	-13.4%
Fälle mit Taggeld / 1'000 VB	19	18	15 <sup>*</sup>	15	15	17	16	20 <sup>*</sup>	19	19	17	13.1%	35	-4.1%
Schwere Unfälle UE / 100'000 VB	264	270	211	150 <sup>*</sup>	183	224	184	210	261	257	222	0.3%	395	22.7%
Schwerstunfälle UE / 100'000 VB	34	29	34	15	14	39	35	28	18	34	28	-5.2%	83	12.1%
Invalidenrenten UE / 100'000 VB	5	11	5	0	2	5	2	3	3	3	4	-74.1%	34	-29.5%
Invalidenrenten ≥80% UE / 100'000 VB	0.0	2.7	0.0	0.0	0.0	2.6	0.0	0.0	0.0	0.0	0.5	-91.2%	1.7	-51.4%
Todesfälle UE / 100'000 VB	5.2	2.7	5.2	4.9	0.0	2.6	0.0	2.5	0.0	0.0	2.3	-103.7%	3.1	-37.4%
Berufskrankheiten BK / 100'000 VB	13	198	34	107	10	8	5	13	18	21	42	-101.5%	62	-50.0%
Invalidenrenten BK / 100'000 VB	0.0	0.0	0.0	2.4	0.0	0.0	0.0	0.0	0.0	0.0	0.2	-90.0%	1.3	22.7%
Todesfälle BK / 100'000 VB	0.0	0.0	0.0	0.0	2.4	0.0	0.0	0.0	0.0	0.0	0.2	-42.9%	1.3	22.2%
Absenzenrisiko	0.94	0.96	0.79	0.60	0.64	0.81	0.82	0.92	0.90	0.92	0.83	6.3%	1.71	12.0%
Durchschnittsalter Verunfallte	37.4	37.4	37.0	36.3	36.4	36.8	36.8	36.0	36.3	36.6	36.7	-2.7%	36.4	4.2%

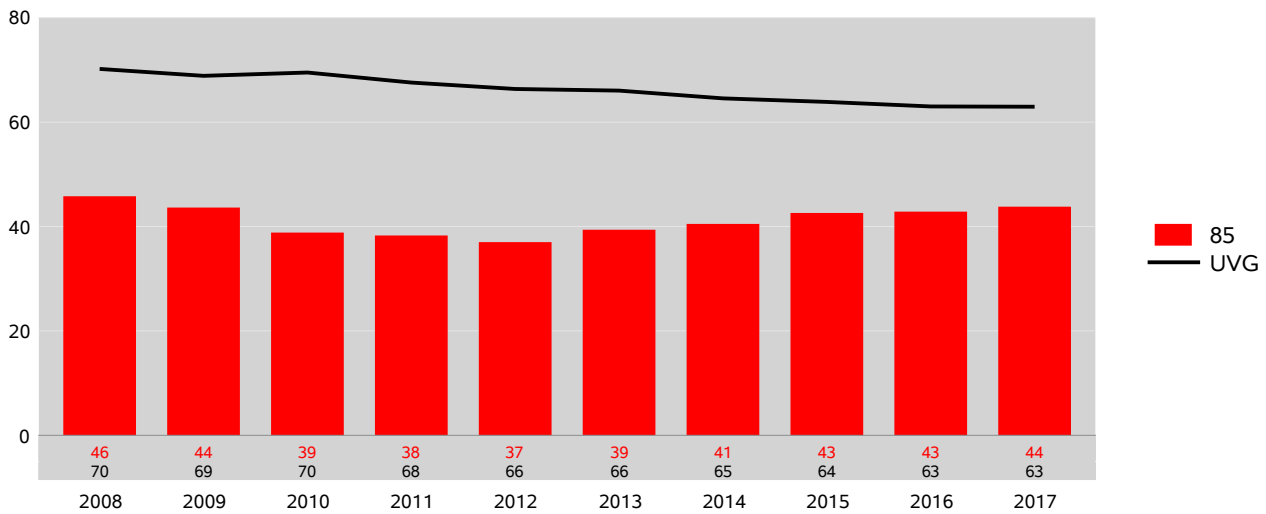
Grundzahlen	2008	2009	2010	2011	2012	2013	2014	2015	2016	2017
Betriebsteile	6'471	6'614	6'799	7'023	7'181	7'308	7'536	7'707	7'943	8'163
Vollbeschäftigte <sup>2</sup>	38'619	37'458	38'348	41'201	41'564	38'814	40'129	39'999	39'433	38'525
Lohnsumme in Mio. CHF	2'692.0	2'715.0	2'654.8	2'736.5	2'782.8	2'749.7	2'808.7	2'872.5	2'926.4	2'944.0
Neu registrierte, anerkannte Fälle total	2'669	2'500	1'927	2'051	2'019	1'979	2'023	2'187	2'199	2'219
Fälle mit Taggeld <sup>3</sup>	719	691	584	617	633	647	661	800	740	748
Schwere Unfälle UE <sup>3</sup>	102	101	81	62	76	87	74	84	103	99
Schwerste Unfälle UE <sup>3</sup>	13	11	13	6	6	15	14	11	7	13
Invalidenrenten UE	2	4	2	0	1	2	1	1	1	1
Invalidenrenten ≥80% UE	0	1	0	0	0	1	0	0	0	0
Todesfälle UE	2	1	2	2	0	1	0	1	0	0
Berufskrankheiten BK	5	74	13	44	4	3	2	5	7	8
Invalidenrenten BK	0	0	0	1	0	0	0	0	0	0
Todesfälle BK	0	0	0	0	1	0	0	0	0	0
Entschädigte Tage	36'211	35'784	30'277	24'673	26'433	31'327	32'732	36'885	35'557	35'333

Fallrisiko	Anzahl neu registrierte, anerkannte Fälle pro 1'000 Vollbeschäftigte	Mittel:	Durchschnitt der 10 Jahre
schwere Unfälle	Unfälle mit ≥90 entschädigten Tagen oder Invalidenrenten oder Todesfälle	Trend:	Veränderung in % des Regressionswertes 2017 zur Basis 2008
Schwerstunfälle	Unfälle mit ≥360 entschädigten Tagen oder Invalidenrenten oder Todesfälle		
Todesfälle	Todesfälle werden im Jahr der Rentenfestsetzung bzw. Anerkennung gezählt		
Absenzenrisiko	Anzahl entschädigte Tage pro Vollbeschäftigten	<sup>1</sup>	<sup>*</sup> = signifikante Veränderung im Vergleich zum Vorjahreswert
Abkürzungen	UE = Unfallereignis, BK = Berufskrankheit, VB = Vollbeschäftigte	<sup>2</sup>	Vollbeschäftigte gemäss neuer Schätzmethode 2012 (s. <a href="http://ssuv.ch/d/vbfacts">ssuv.ch/d/vbfacts</a> )
Hinweis	Kennzahlen ohne Vermerk UE oder BK beziehen sich auf alle Fälle inklusive BK	<sup>3</sup>	erstmalig «mit Taggeld», «schwer», «schwerst» gezählt im Jahr

**Zeitreihen zum Unfallgeschehen nach Branche (NOGA 2008) BUV**  
**85 Erziehung und Unterricht, Alle Betriebsteile**

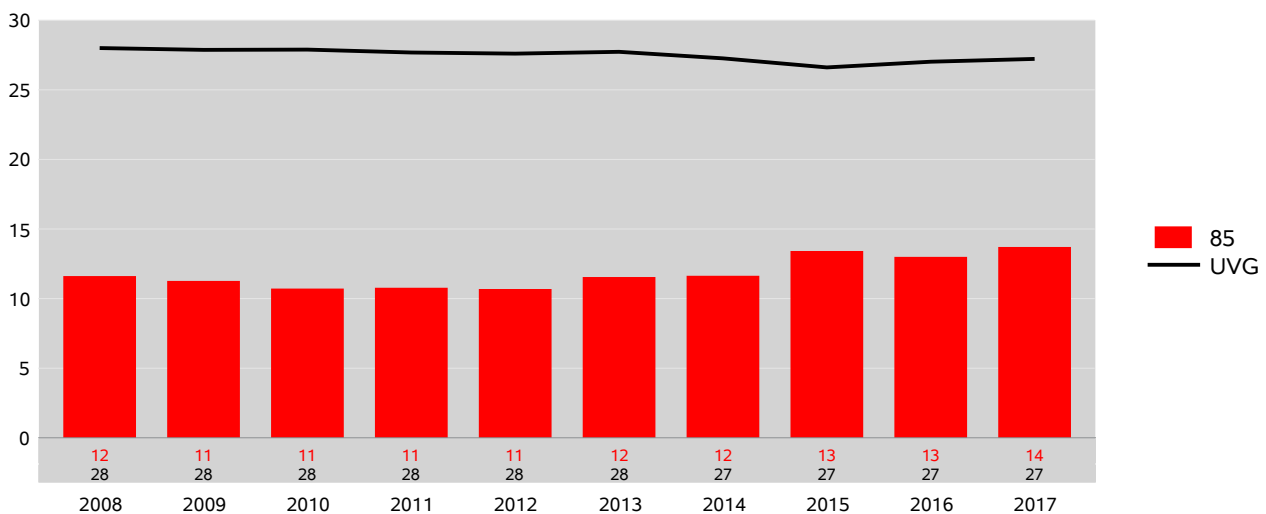
**Fallrisiko**

Neu registrierte, anerkannte Fälle pro 1'000 Vollbeschäftigte



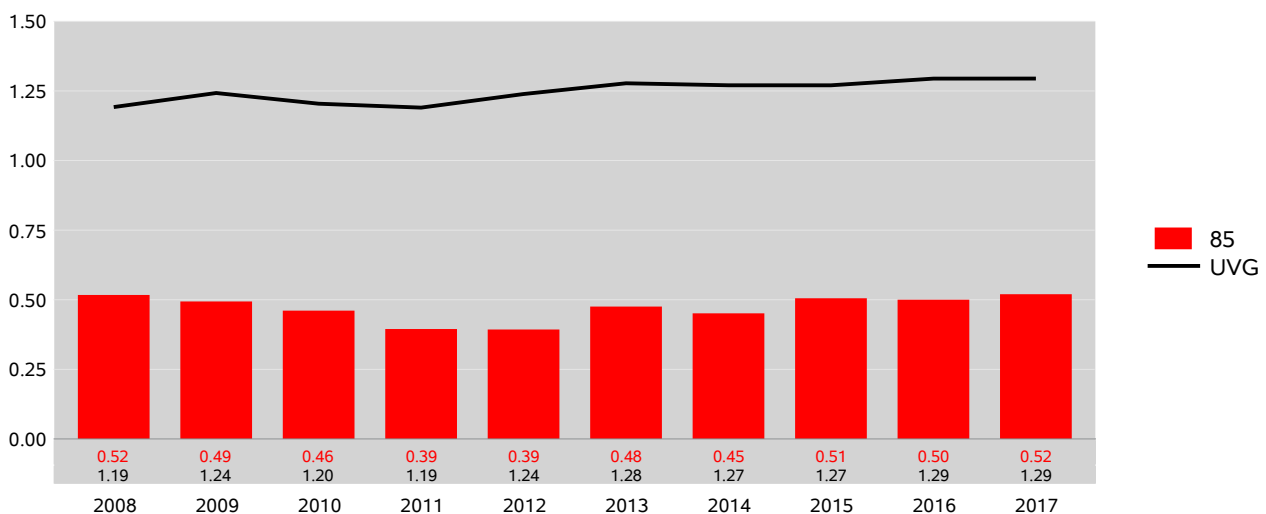
**Risiko von Fällen mit Taggeld**

Fälle mit Taggeld pro 1'000 Vollbeschäftigte



**Absenzenrisiko**

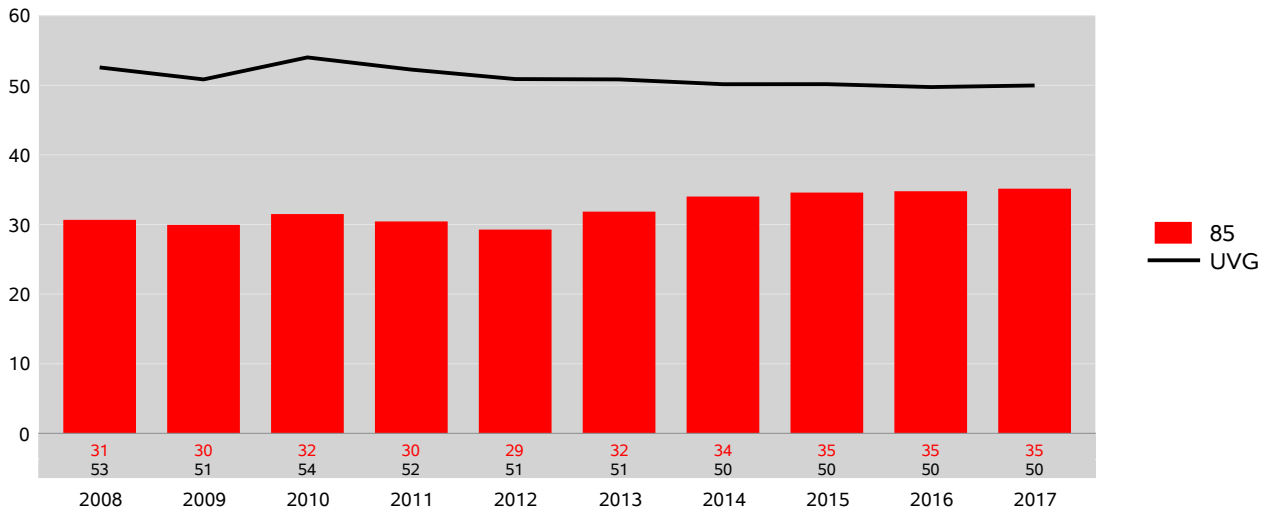
Entschädigte Tage pro Vollbeschäftigte



**Zeitreihen zum Unfallgeschehen nach Branche (NOGA 2008) BUV**  
**85 Erziehung und Unterricht, Betriebsteile mit 80 und mehr Vollbeschäftigten**

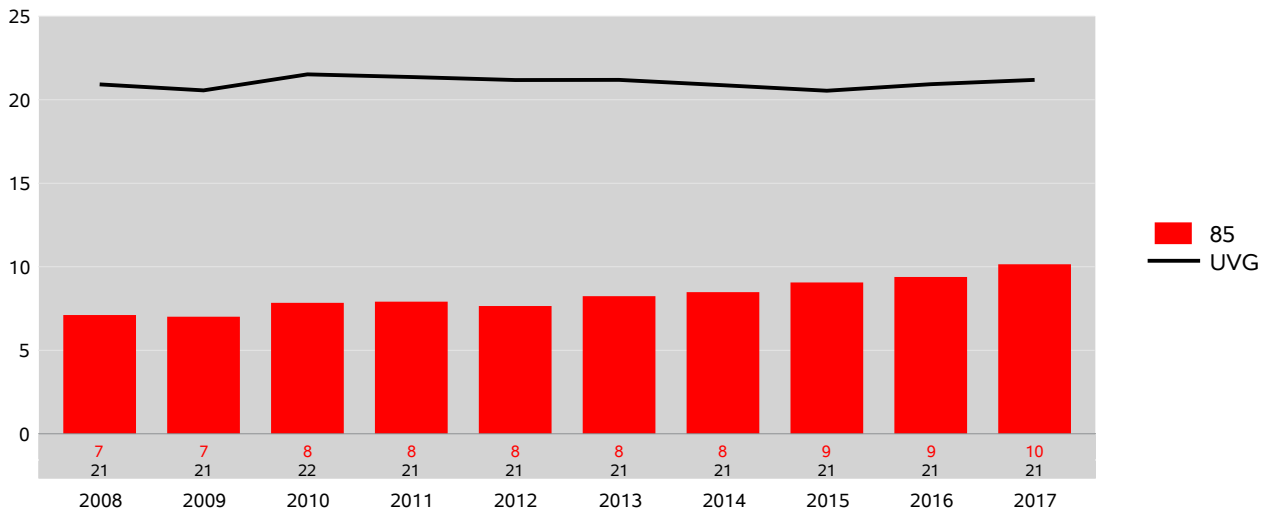
**Fallrisiko**

Neu registrierte, anerkannte Fälle pro 1'000 Vollbeschäftigte



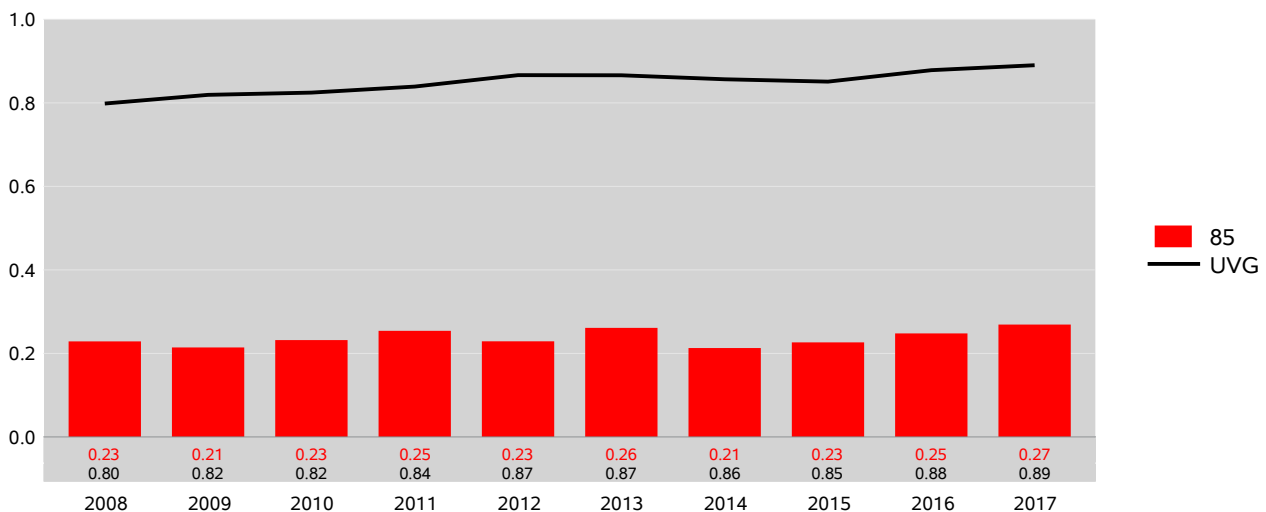
**Risiko von Fällen mit Taggeld**

Fälle mit Taggeld pro 1'000 Vollbeschäftigte



**Absenzenrisiko**

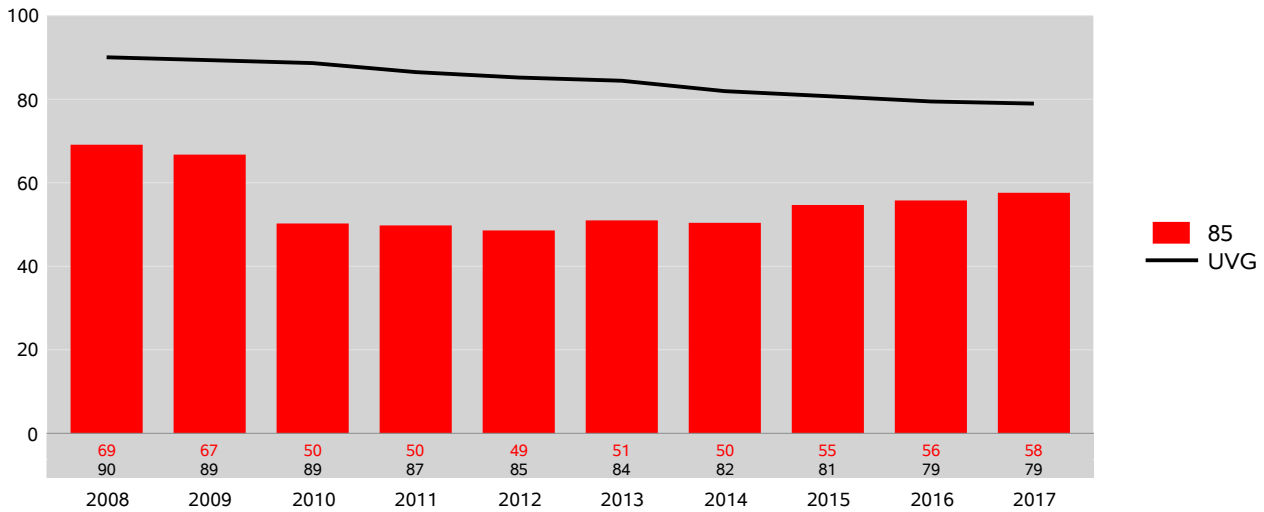
Entschädigte Tage pro Vollbeschäftigte



**Zeitreihen zum Unfallgeschehen nach Branche (NOGA 2008) BUV**  
**85 Erziehung und Unterricht, Betriebsteile mit weniger als 80 Vollbeschäftigten**

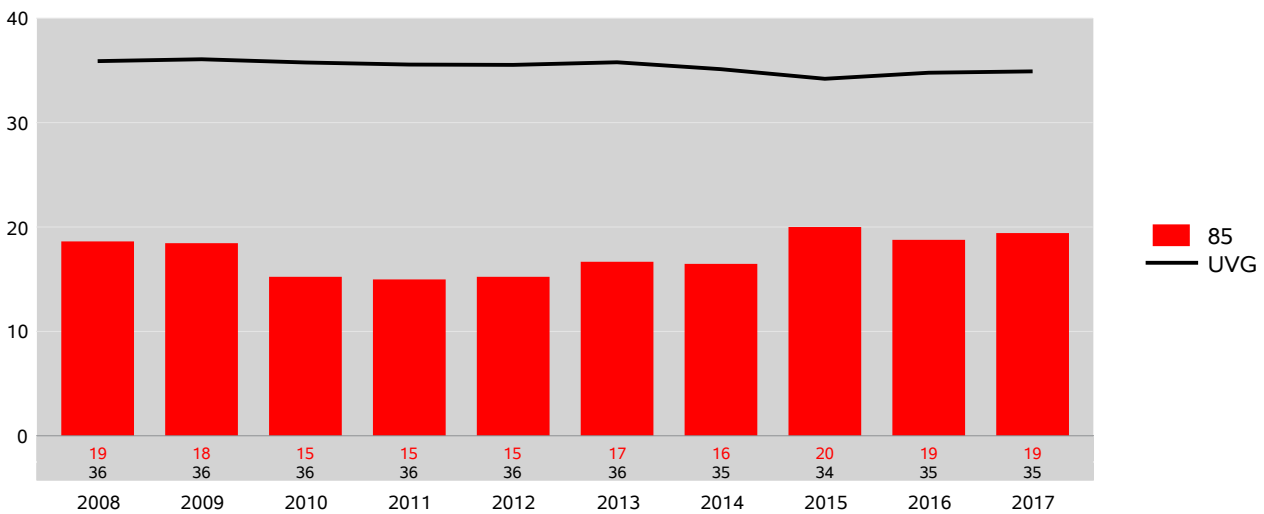
**Fallrisiko**

Neu registrierte, anerkannte Fälle pro 1'000 Vollbeschäftigte



**Risiko von Fällen mit Taggeld**

Fälle mit Taggeld pro 1'000 Vollbeschäftigte



**Absenzenrisiko**

Entschädigte Tage pro Vollbeschäftigte

