

Zeitreihen zum Unfallgeschehen nach Branche (NOGA 2008), UVG

BUV, Alle Betriebsteile



Schweizerische Eidgenossenschaft
Confédération suisse
Confederazione Svizzera
Confederaziun svizra

Eidgenössische Koordinationskommission
für Arbeitssicherheit EKAS

35	Energieversorgung	35	UVG
-----------	--------------------------	-----------	------------

Erfolgskennzahlen ¹	2008	2009	2010	2011	2012	2013	2014	2015	2016	2017	Mittel	Trend	Mittel	Trend
Fallrisiko ²	60	59	62	62	57*	55	55	52	51	51	56	-18.7%	66	-11.2%
Fälle mit Taggeld / 1'000 VB	20	19	20	23*	22	19	21	19*	21	18*	20	-5.9%	27	-4.0%
Schwere Unfälle UE / 100'000 VB	167	222	136*	195	199	153	200	170	137	172	175	-11.8%	282	17.5%
Schwerstunfälle UE / 100'000 VB	32	40	60	26	18	57	25	31	21	25	33	-39.7%	59	7.1%
Invalidenrenten UE / 100'000 VB	16	12	26	18	14	21	4	21	25	14	17	2.4%	24	-32.3%
Invalidenrenten ≥80% UE / 100'000 VB	0.0	0.0	0.0	0.0	0.0	3.6	0.0	0.0	3.5	0.0	0.7		1.3	-50.0%
Todesfälle UE / 100'000 VB	4.0	7.9	3.8	7.4	3.6	3.6	7.1	0.0	0.0	0.0	3.7	-89.5%	2.3	-34.6%
Berufskrankheiten BK / 100'000 VB	190	162	121	96	78	121	111	73	77	120	115	-49.5%	83	-29.0%
Invalidenrenten BK / 100'000 VB	0.0	4.0	3.8	0.0	0.0	0.0	0.0	0.0	0.0	0.0	0.8	-124.3%	1.1	12.4%
Todesfälle BK / 100'000 VB	11.9	19.8	15.1	14.7	17.8	24.9	3.6	6.9	14.0	7.0	13.6	-46.6%	3.4	-7.7%
Absenzenrisiko	0.71	0.83	0.71	0.81	0.76	0.75	0.81	0.68	0.65	0.65	0.74	-13.2%	1.25	8.6%
Durchschnittsalter Verunfallte	40.7	40.5	39.8	39.8	39.4	39.2	39.7	39.2	39.0	40.2	39.7	-2.5%	37.4	3.5%

Grundzahlen	2008	2009	2010	2011	2012	2013	2014	2015	2016	2017
Betriebsteile	610	589	591	598	618	631	644	661	676	686
Vollbeschäftigte ²	25'220	25'243	26'500	27'166	28'131	28'138	28'028	28'851	28'472	28'419
Lohnsumme in Mio. CHF	2'029.4	2'142.2	2'265.2	2'316.0	2'360.9	2'386.1	2'435.0	2'470.1	2'565.2	2'567.4
Neu registrierte, anerkannte Fälle total	1'518	1'484	1'642	1'689	1'599	1'541	1'532	1'505	1'440	1'451
Fälle mit Taggeld ³	508	487	533	624	613	547	596	537	588	518
Schwere Unfälle UE ³	42	56	36	53	56	43	56	49	39	49
Schwerste Unfälle UE ³	8	10	16	7	5	16	7	9	6	7
Invalidenrenten UE	4	3	7	5	4	6	1	6	7	4
Invalidenrenten ≥80% UE	0	0	0	0	0	1	0	0	1	0
Todesfälle UE	1	2	1	2	1	1	2	0	0	0
Berufskrankheiten BK	48	41	32	26	22	34	31	21	22	34
Invalidenrenten BK	0	1	1	0	0	0	0	0	0	0
Todesfälle BK	3	5	4	4	5	7	1	2	4	2
Entschädigte Tage	17'855	20'855	18'840	22'112	21'332	21'156	22'827	19'713	18'393	18'512

Fallrisiko	Anzahl neu registrierte, anerkannte Fälle pro 1'000 Vollbeschäftigte	Mittel:	Durchschnitt der 10 Jahre
schwere Unfälle	Unfälle mit ≥90 entschädigten Tagen oder Invalidenrenten oder Todesfälle	Trend:	Veränderung in % des Regressionswertes 2017 zur Basis 2008
Schwerstunfälle	Unfälle mit ≥360 entschädigten Tagen oder Invalidenrenten oder Todesfälle		
Todesfälle	Todesfälle werden im Jahr der Rentenfestsetzung bzw. Anerkennung gezählt		
Absenzenrisiko	Anzahl entschädigte Tage pro Vollbeschäftigten	¹	* = signifikante Veränderung im Vergleich zum Vorjahreswert
Abkürzungen	UE = Unfallereignis, BK = Berufskrankheit, VB = Vollbeschäftigte	²	Vollbeschäftigte gemäss neuer Schätzmethode 2012 (s. ssuv.ch/d/vbfacts)
Hinweis	Kennzahlen ohne Vermerk UE oder BK beziehen sich auf alle Fälle inklusive BK	³	erstmalig «mit Taggeld», «schwer», «schwerst» gezählt im Jahr

Zeitreihen zum Unfallgeschehen nach Branche (NOGA 2008), UVG

BUV, Betriebsteile mit 80 und mehr Vollbeschäftigten



Schweizerische Eidgenossenschaft
Confédération suisse
Confederazione Svizzera
Confederaziun svizra

Eidgenössische Koordinationskommission
für Arbeitssicherheit EKAS

35	Energieversorgung	35	UVG
-----------	--------------------------	-----------	------------

Erfolgskennzahlen ¹	2008	2009	2010	2011	2012	2013	2014	2015	2016	2017	Mittel	Trend	Mittel	Trend
Fallrisiko ²	47	46	52 [*]	50	47	46	46	44	41	43	46	-14.1%	51	-5.9%
Fälle mit Taggeld / 1'000 VB	17	17	18	19	19	17	19	16 [*]	18	15 [*]	17	-7.0%	21	-0.3%
Schwere Unfälle UE / 100'000 VB	131	185	99 [*]	134	155	133	165	126	115	146	139	-5.4%	189	14.1%
Schwerstunfälle UE / 100'000 VB	25	30	38	19	9	36	13	30	18	4	22	-53.5%	37	8.0%
Invalidenrenten UE / 100'000 VB	15	15	14	23	13	22	0	17	27	4	15	-19.1%	15	-26.9%
Invalidenrenten ≥80% UE / 100'000 VB	0.0	0.0	0.0	0.0	0.0	4.4	0.0	0.0	4.4	0.0	0.9		0.9	-40.0%
Todesfälle UE / 100'000 VB	0.0	5.0	0.0	0.0	4.4	0.0	4.5	0.0	0.0	0.0	1.4	-67.6%	1.5	-42.2%
Berufskrankheiten BK / 100'000 VB	110	85	108	56	62	98	80	74	67	35	78	-46.7%	72	-39.8%
Invalidenrenten BK / 100'000 VB	0.0	0.0	0.0	0.0	0.0	0.0	0.0	0.0	0.0	0.0	0.0		0.7	27.6%
Todesfälle BK / 100'000 VB	15.1	5.0	4.7	13.9	13.3	17.8	0.0	8.7	8.9	4.4	9.2	-40.7%	1.3	-28.8%
Absenzenrisiko	0.58	0.71	0.59	0.65	0.60	0.61	0.69	0.56	0.52	0.48	0.60	-18.2%	0.85	9.6%
Durchschnittsalter Verunfallte	41.5	40.9	40.3	40.6	40.2	39.4	40.2	39.9	39.3	40.5	40.3	-3.2%	38.4	2.2%

Grundzahlen	2008	2009	2010	2011	2012	2013	2014	2015	2016	2017
Betriebsteile	58	58	59	57	58	59	59	59	59	58
Vollbeschäftigte ²	19'922	20'009	21'238	21'589	22'558	22'520	22'406	23'004	22'546	22'589
Lohnsumme in Mio. CHF	1'599.3	1'697.9	1'820.3	1'845.3	1'894.1	1'913.5	1'952.6	1'977.2	2'044.6	2'046.2
Neu registrierte, anerkannte Fälle total	940	929	1'102	1'075	1'050	1'039	1'039	1'005	927	967
Fälle mit Taggeld ³	340	337	388	404	422	375	426	364	408	339
Schwere Unfälle UE ³	26	37	21	29	35	30	37	29	26	33
Schwerste Unfälle UE ³	5	6	8	4	2	8	3	7	4	1
Invalidenrenten UE	3	3	3	5	3	5	0	4	6	1
Invalidenrenten ≥80% UE	0	0	0	0	0	1	0	0	1	0
Todesfälle UE	0	1	0	0	1	0	1	0	0	0
Berufskrankheiten BK	22	17	23	12	14	22	18	17	15	8
Invalidenrenten BK	0	0	0	0	0	0	0	0	0	0
Todesfälle BK	3	1	1	3	3	4	0	2	2	1
Entschädigte Tage	11'548	14'185	12'449	13'929	13'623	13'703	15'381	12'827	11'791	10'887

Fallrisiko	Anzahl neu registrierte, anerkannte Fälle pro 1'000 Vollbeschäftigte	Mittel:	Durchschnitt der 10 Jahre
schwere Unfälle	Unfälle mit ≥90 entschädigten Tagen oder Invalidenrenten oder Todesfälle	Trend:	Veränderung in % des Regressionswertes 2017 zur Basis 2008
Schwerstunfälle	Unfälle mit ≥360 entschädigten Tagen oder Invalidenrenten oder Todesfälle		
Todesfälle	Todesfälle werden im Jahr der Rentenfestsetzung bzw. Anerkennung gezählt		
Absenzenrisiko	Anzahl entschädigte Tage pro Vollbeschäftigten	¹	[*] = signifikante Veränderung im Vergleich zum Vorjahreswert
Abkürzungen	UE = Unfallereignis, BK = Berufskrankheit, VB = Vollbeschäftigte	²	Vollbeschäftigte gemäss neuer Schätzmethode 2012 (s. ssuv.ch/d/vbfacts)
Hinweis	Kennzahlen ohne Vermerk UE oder BK beziehen sich auf alle Fälle inklusive BK	³	erstmalig «mit Taggeld», «schwer», «schwerst» gezählt im Jahr

Zeitreihen zum Unfallgeschehen nach Branche (NOGA 2008), UVG

BUV, Betriebsteile mit weniger als 80 Vollbeschäftigten



Schweizerische Eidgenossenschaft
Confédération suisse
Confederazione Svizzera
Confederaziun svizra

Eidgenössische Koordinationskommission
für Arbeitssicherheit EKAS

35	Energieversorgung	35	UVG
-----------	--------------------------	-----------	------------

Erfolgskennzahlen ¹	2008	2009	2010	2011	2012	2013	2014	2015	2016	2017	Mittel	Trend	Mittel	Trend
Fallrisiko ²	107	104	102	110	98	89	87	85	86	80	95	-26.8%	85	-13.4%
Fälle mit Taggeld / 1'000 VB	32	28	28	39 [*]	34	31	30	30	30	31	31	-2.0%	35	-4.1%
Schwere Unfälle UE / 100'000 VB	302	344	285	430	377	231	338	342	219	274	314	-19.7%	395	22.7%
Schwerstunfälle UE / 100'000 VB	38	76	152	54	54	142	71	34	34	103	76	-10.9%	83	12.1%
Invalidenrenten UE / 100'000 VB	19	0	76	0	18	18	18	34	17	51	25	76.9%	34	-29.5%
Invalidenrenten ≥80% UE / 100'000 VB	0.0	0.0	0.0	0.0	0.0	0.0	0.0	0.0	0.0	0.0	0.0		1.7	-51.4%
Todesfälle UE / 100'000 VB	18.9	19.1	19.0	35.9	0.0	17.8	17.8	0.0	0.0	0.0	12.8	-96.0%	3.1	-37.4%
Berufskrankheiten BK / 100'000 VB	264	344	133	179	108	160	178	17	68	120	157	-79.0%	62	-50.0%
Invalidenrenten BK / 100'000 VB	0.0	0.0	0.0	0.0	0.0	0.0	0.0	0.0	0.0	0.0	0.0		1.3	22.7%
Todesfälle BK / 100'000 VB	0.0	0.0	0.0	17.9	0.0	35.6	17.8	0.0	0.0	17.2	8.8	281.1%	1.3	22.2%
Absenzenrisiko	1.06	1.18	1.19	1.47	1.36	1.28	1.31	1.17	1.10	1.31	1.24	4.6%	1.71	12.0%
Durchschnittsalter Verunfallte	39.0	39.3	38.5	38.4	37.7	38.6	38.7	37.8	38.2	38.1	38.5	-2.4%	36.4	4.2%

Grundzahlen	2008	2009	2010	2011	2012	2013	2014	2015	2016	2017
Betriebsteile	552	531	532	540	560	572	585	602	617	628
Vollbeschäftigte ²	5'298	5'234	5'263	5'577	5'573	5'618	5'622	5'848	5'926	5'830
Lohnsumme in Mio. CHF	430.1	444.4	444.8	470.7	466.7	472.6	482.4	493.0	520.6	521.2
Neu registrierte, anerkannte Fälle total	568	546	538	611	547	499	490	498	509	465
Fälle mit Taggeld ³	167	147	145	218	191	172	170	173	180	179
Schwere Unfälle UE ³	16	18	15	24	21	13	19	20	13	16
Schwerste Unfälle UE ³	2	4	8	3	3	8	4	2	2	6
Invalidenrenten UE	1	0	4	0	1	1	1	2	1	3
Invalidenrenten ≥80% UE	0	0	0	0	0	0	0	0	0	0
Todesfälle UE	1	1	1	2	0	1	1	0	0	0
Berufskrankheiten BK	14	18	7	10	6	9	10	1	4	7
Invalidenrenten BK	0	0	0	0	0	0	0	0	0	0
Todesfälle BK	0	0	0	1	0	2	1	0	0	1
Entschädigte Tage	5'596	6'195	6'260	8'180	7'568	7'208	7'353	6'813	6'540	7'625

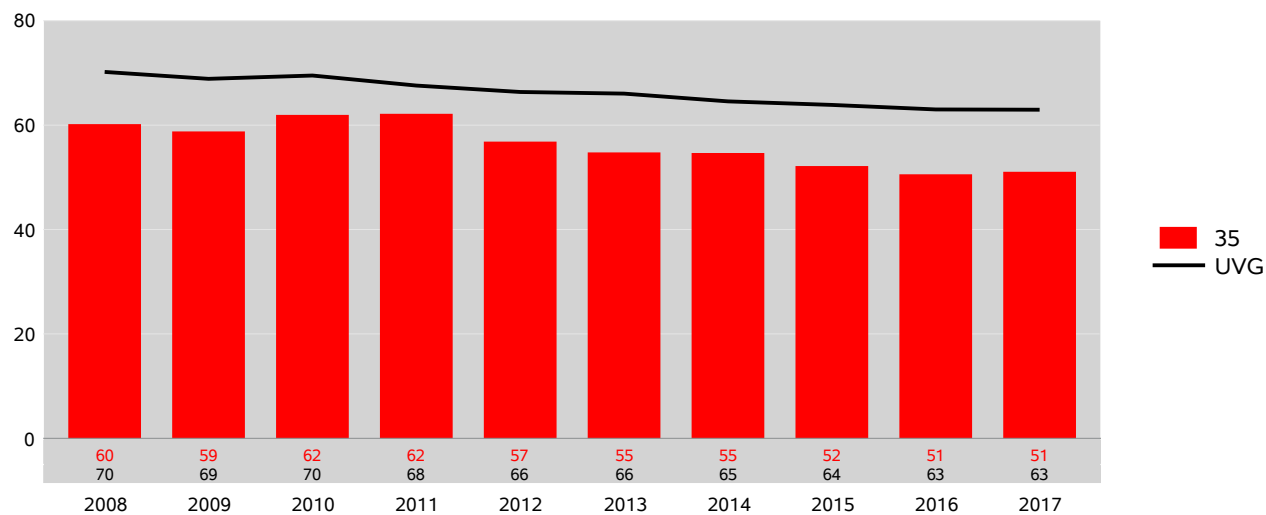
Fallrisiko	Anzahl neu registrierte, anerkannte Fälle pro 1'000 Vollbeschäftigte	Mittel:	Durchschnitt der 10 Jahre
schwere Unfälle	Unfälle mit ≥90 entschädigten Tagen oder Invalidenrenten oder Todesfälle	Trend:	Veränderung in % des Regressionswertes 2017 zur Basis 2008
Schwerstunfälle	Unfälle mit ≥360 entschädigten Tagen oder Invalidenrenten oder Todesfälle		
Todesfälle	Todesfälle werden im Jahr der Rentenfestsetzung bzw. Anerkennung gezählt		
Absenzenrisiko	Anzahl entschädigte Tage pro Vollbeschäftigten		
Abkürzungen	UE = Unfallereignis, BK = Berufskrankheit, VB = Vollbeschäftigte		
Hinweis	Kennzahlen ohne Vermerk UE oder BK beziehen sich auf alle Fälle inklusive BK		
		¹	[*] = signifikante Veränderung im Vergleich zum Vorjahreswert
		²	Vollbeschäftigte gemäss neuer Schätzmethode 2012 (s. ssuv.ch/d/vbfacts)
		³	erstmalig «mit Taggeld», «schwer», «schwerst» gezählt im Jahr

Zeitreihen zum Unfallgeschehen nach Branche (NOGA 2008) BUV

35 Energieversorgung, Alle Betriebsteile

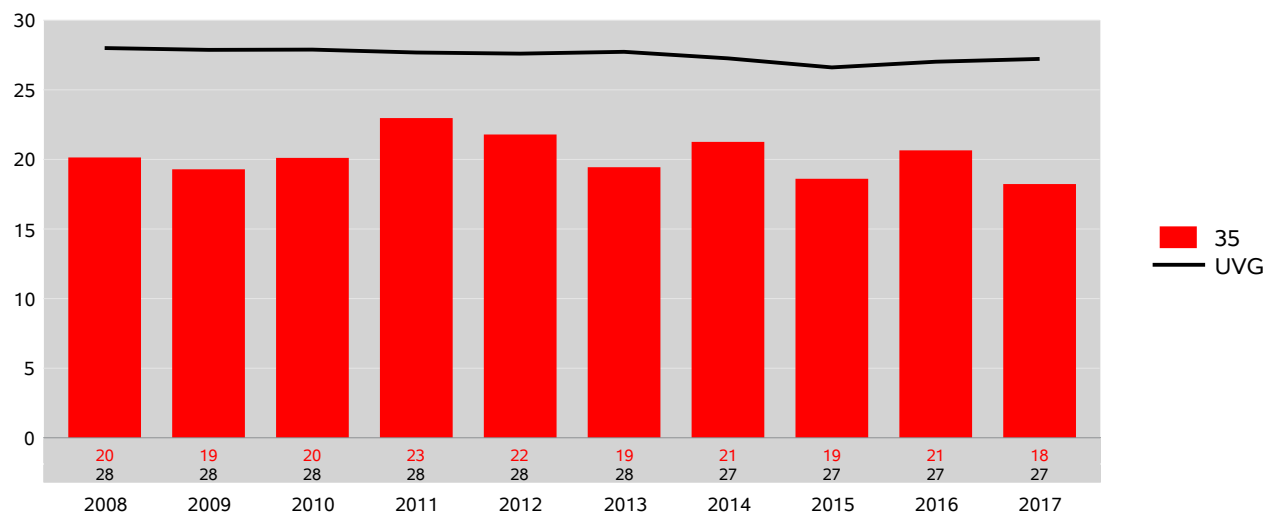
Fallrisiko

Neu registrierte, anerkannte Fälle pro 1'000 Vollbeschäftigte



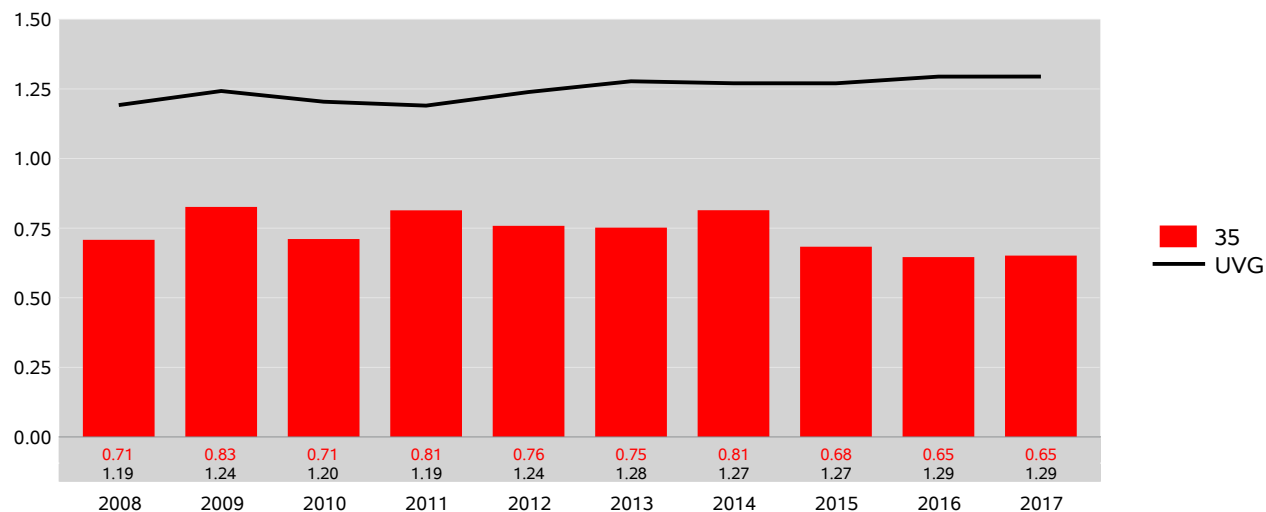
Risiko von Fällen mit Taggeld

Fälle mit Taggeld pro 1'000 Vollbeschäftigte



Absenzenrisiko

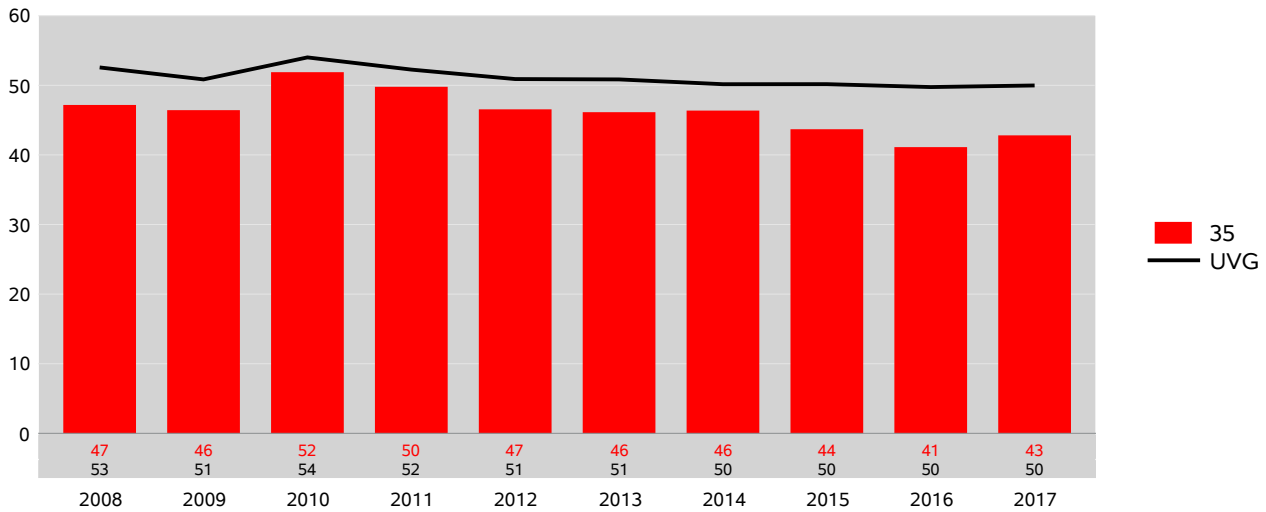
Entschädigte Tage pro Vollbeschäftigte



Zeitreihen zum Unfallgeschehen nach Branche (NOGA 2008) BUV
35 Energieversorgung, Betriebsteile mit 80 und mehr Vollbeschäftigten

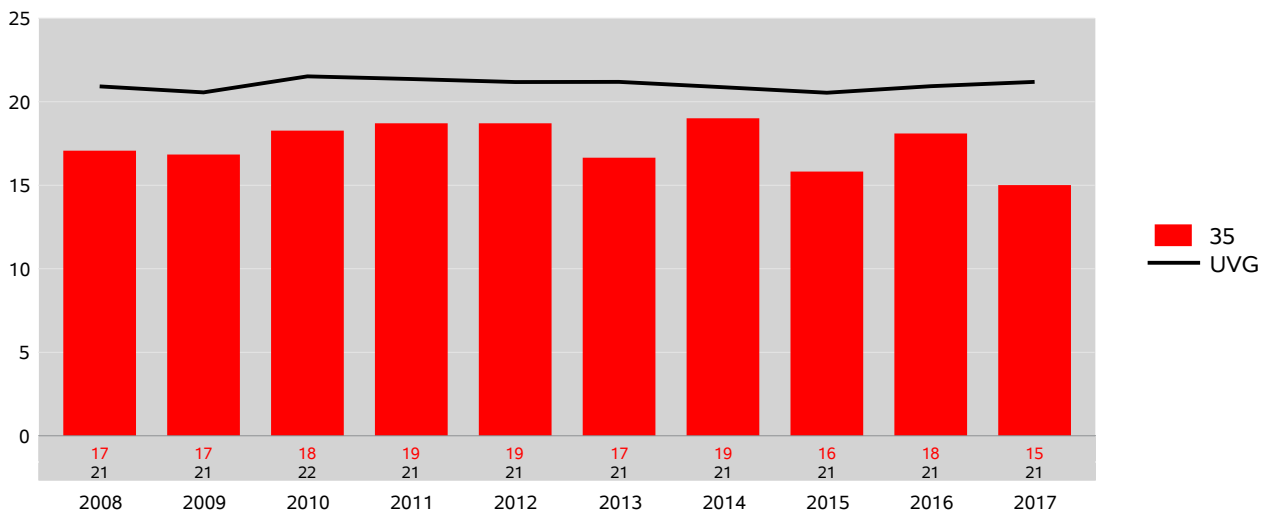
Fallrisiko

Neu registrierte, anerkannte Fälle pro 1'000 Vollbeschäftigte



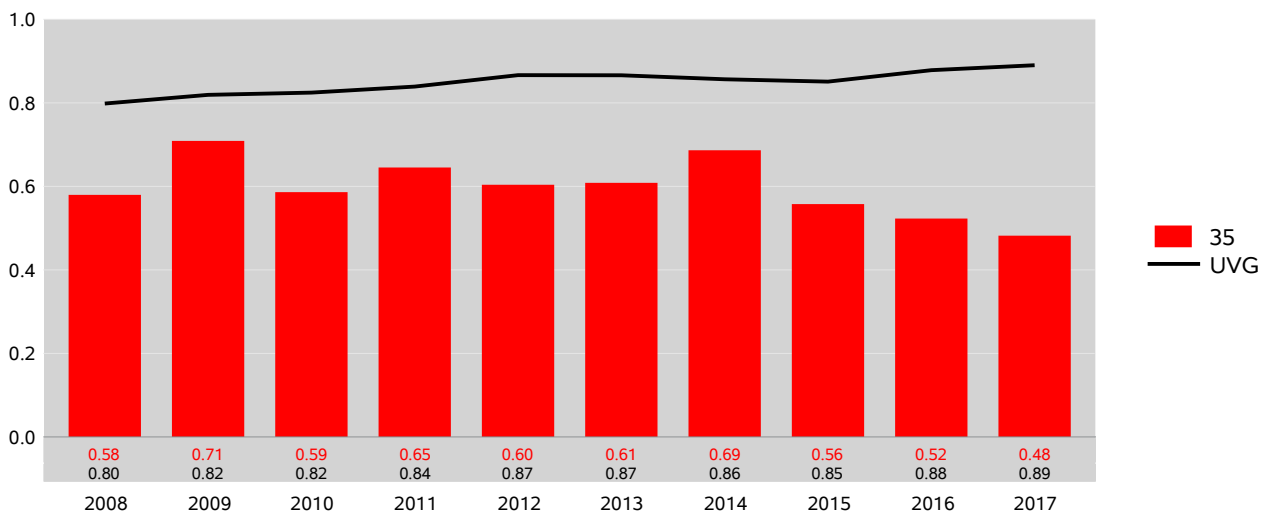
Risiko von Fällen mit Taggeld

Fälle mit Taggeld pro 1'000 Vollbeschäftigte



Absenzenrisiko

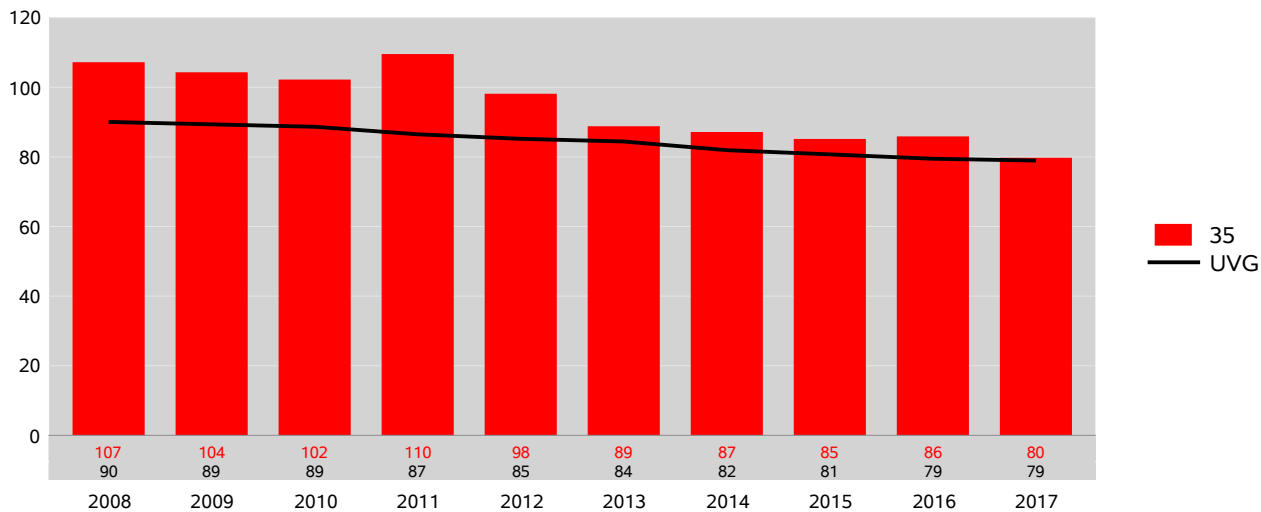
Entschädigte Tage pro Vollbeschäftigte



Zeitreihen zum Unfallgeschehen nach Branche (NOGA 2008) BUV
35 Energieversorgung, Betriebsteile mit weniger als 80 Vollbeschäftigten

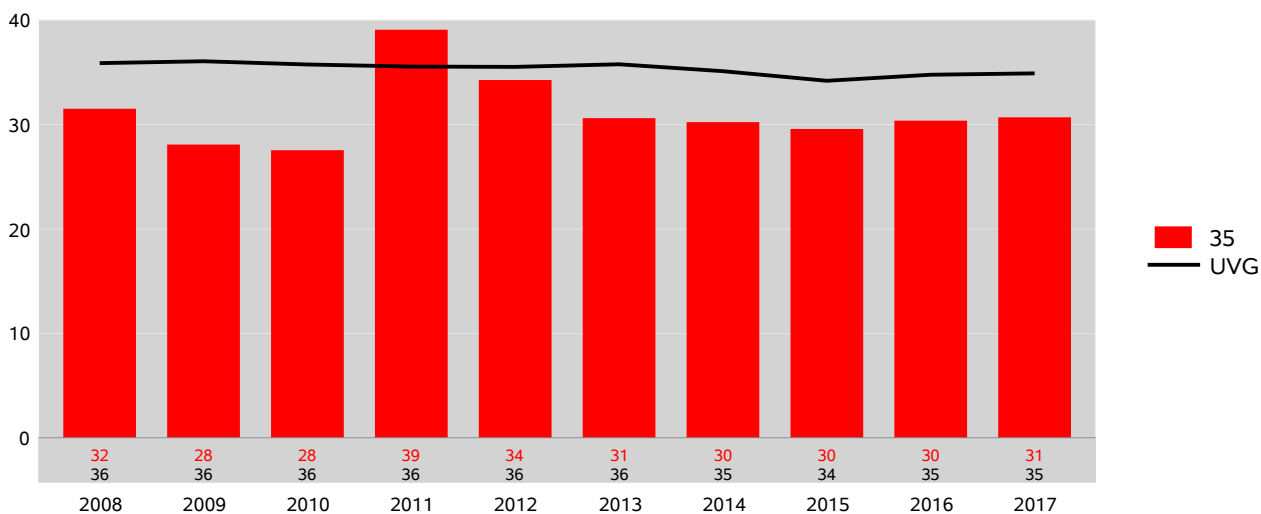
Fallrisiko

Neu registrierte, anerkannte Fälle pro 1'000 Vollbeschäftigte



Risiko von Fällen mit Taggeld

Fälle mit Taggeld pro 1'000 Vollbeschäftigte



Absenzenrisiko

Entschädigte Tage pro Vollbeschäftigte

