

# Zeitreihen zum Unfallgeschehen nach Klasse, Suva



## BUV, Alle Betriebsteile

17S	Sägereien und Holzindustrie (ohne Zimmereien)										17S		Suva	
Erfolgskennzahlen <sup>1</sup>	2009	2010	2011	2012	2013	2014	2015	2016	2017	2018	Mittel	Trend	Mittel	Trend
Fallrisiko <sup>2</sup>	177	175	177	162	158	148	154	147	151	147	160	-19.2%	90	-12.8%
Fälle mit Taggeld / 1'000 VB	82	77	75	71	73	66	68	75	73	66	73	-13.2%	40	-1.2%
Schwere Unfälle UE / 100'000 VB	790	804	813	855	822	717	836	769	1'200 <sup>★</sup>	1'038	864	34.2%	442	23.4%
Schwerstunfälle UE / 100'000 VB	212	412	337	183	316	266	163	182	310	340	272	-8.6%	99	7.1%
Invalidenrenten UE / 100'000 VB	39	294	139	122	84	143	143	142	228	120	145	16.3%	43	-25.9%
Invalidenrenten ≥80% UE / 100'000 VB	0.0	0.0	0.0	0.0	21.1	0.0	20.4	40.5	0.0	0.0	8.2	836.5%	1.9	-20.4%
Todesfälle UE / 100'000 VB	0.0	0.0	39.7	0.0	63.3	41.0	20.4	0.0	41.4	20.0	22.6	119.8%	3.6	-27.0%
Berufskrankheiten BK / 100'000 VB	289	314	416	305	190	123	285	385	393	379	308	21.3%	130	-24.6%
Invalidenrenten BK / 100'000 VB	0.0	0.0	0.0	0.0	0.0	20.5	0.0	0.0	0.0	0.0	2.1	75.0%	2.3	-22.0%
Todesfälle BK / 100'000 VB	0.0	0.0	0.0	0.0	21.1	0.0	0.0	20.2	0.0	0.0	4.1	224.5%	6.6	23.6%
Absenzenrisiko	3.75	3.82	3.80	3.78	3.97	3.69	3.57	3.94	4.63	4.24	3.92	14.6%	1.94	12.6%
Durchschnittsalter Verunfallte	38.9	39.4	39.3	39.8	41.1	41.8	41.1	41.7	42.0	41.8	40.7	8.5%	37.4	3.8%

Grundzahlen	2009	2010	2011	2012	2013	2014	2015	2016	2017	2018
Betriebsteile	504	489	480	479	471	462	452	439	441	425
Vollbeschäftigte <sup>2</sup>	5'192	5'101	5'043	4'914	4'743	4'882	4'904	4'939	4'835	5'007
Lohnsumme in Mio. CHF	321.7	321.0	317.8	311.8	309.7	317.2	315.3	318.7	322.2	325.0
Nettoprämie in 1'000 CHF	8'567	7'843	7'277	6'515	6'332	6'395	6'790	6'865	6'758	6'902
Nettoprämienatz	2.66%	2.44%	2.29%	2.09%	2.04%	2.02%	2.15%	2.15%	2.10%	2.12%
Neu registrierte, anerkannte Fälle total	917	892	894	798	750	721	754	727	732	735
Fälle mit Taggeld <sup>3</sup>	425	392	379	349	347	322	334	368	353	331
Schwere Unfälle UE <sup>3</sup>	41	41	41	42	39	35	41	38	58	52
Schwerste Unfälle UE <sup>3</sup>	11	21	17	9	15	13	8	9	15	17
Invalidenrenten UE	2	15	7	6	4	7	7	7	11	6
Invalidenrenten ≥80% UE	0	0	0	0	1	0	1	2	0	0
Todesfälle UE	0	0	2	0	3	2	1	0	2	1
Berufskrankheiten BK	15	16	21	15	9	6	14	19	19	19
Invalidenrenten BK	0	0	0	0	0	1	0	0	0	0
Todesfälle BK	0	0	0	0	1	0	0	1	0	0
Entschädigte Tage	19'485	19'512	19'186	18'553	18'819	18'011	17'532	19'438	22'390	21'231

Fallrisiko	Anzahl neu registrierte, anerkannte Fälle pro 1'000 Vollbeschäftigte	Mittel:	Durchschnitt der 10 Jahre
schwere Unfälle	Unfälle mit ≥90 entschädigten Tagen oder Invalidenrenten oder Todesfälle	Trend:	Veränderung in % des Regressionswertes 2018 zur Basis 2009
Schwerstunfälle	Unfälle mit ≥360 entschädigten Tagen oder Invalidenrenten oder Todesfälle		
Todesfälle	Todesfälle werden im Jahr der Rentenfestsetzung bzw. Anerkennung gezählt		
Absenzenrisiko	Anzahl entschädigte Tage pro Vollbeschäftigten		
Abkürzungen	UE = Unfallereignis, BK = Berufskrankheit, VB = Vollbeschäftigte		
Hinweis	Kennzahlen ohne Vermerk UE oder BK beziehen sich auf alle Fälle inklusive BK		
		<sup>1</sup>	<sup>★</sup> = signifikante Veränderung im Vergleich zum Vorjahreswert
		<sup>2</sup>	Vollbeschäftigte gemäss neuer Schätzmethode 2012 (s. <a href="http://ssuv.ch/d/vbfacts">ssuv.ch/d/vbfacts</a> )
		<sup>3</sup>	erstmalig «mit Taggeld», «schwer», «schwerst» gezählt im Jahr

# Zeitreihen zum Unfallgeschehen nach Klasse, Suva

## BUV, Betriebsteile mit 80 und mehr Vollbeschäftigten



17S	Sägereien und Holzindustrie (ohne Zimmereien)										17S		Suva	
Erfolgskennzahlen <sup>1</sup>	2009	2010	2011	2012	2013	2014	2015	2016	2017	2018	Mittel	Trend	Mittel	Trend
Fallrisiko <sup>2</sup>	144	148	149	152	123 <sup>*</sup>	131	120	105	122	110	131	-28.6%	64	-8.7%
Fälle mit Taggeld / 1'000 VB	70	64	69	68	61	59	55	50	57	49	60	-28.7%	30	1.6%
Schwere Unfälle UE / 100'000 VB	853	488	733	690	459	537	496	377	870	530	603	-20.5%	292	20.8%
Schwerstunfälle UE / 100'000 VB	213	434	338	230	57	54	110	54	217	424	213	-30.4%	62	7.3%
Invalidenrenten UE / 100'000 VB	0	380	56	115	57	107	55	0	54	265	109	-14.1%	25	-25.2%
Invalidenrenten ≥80% UE / 100'000 VB	0.0	0.0	0.0	0.0	0.0	0.0	0.0	0.0	0.0	0.0	0.0		1.2	-27.2%
Todesfälle UE / 100'000 VB	0.0	0.0	56.4	0.0	0.0	0.0	0.0	0.0	0.0	53.0	10.9	189.6%	2.2	-43.4%
Berufskrankheiten BK / 100'000 VB	107	217	169	288	229	161	221	161	163	106	182	-18.8%	94	-47.9%
Invalidenrenten BK / 100'000 VB	0.0	0.0	0.0	0.0	0.0	0.0	0.0	0.0	0.0	0.0	0.0		1.4	17.4%
Todesfälle BK / 100'000 VB	0.0	0.0	0.0	0.0	57.4	0.0	0.0	53.8	0.0	0.0	11.1	216.0%	2.1	10.6%
Absenzenrisiko	3.82	3.39	2.98	3.10	2.49	2.46	2.31	2.18	3.31	2.87	2.89	-25.6%	1.30	12.9%
Durchschnittsalter Verunfallte	38.9	40.5	39.8	40.3	43.1	41.6	41.5	42.0	41.7	42.5	41.2	7.4%	38.5	2.2%

Grundzahlen	2009	2010	2011	2012	2013	2014	2015	2016	2017	2018
Betriebsteile	12	12	11	11	11	11	11	11	11	11
Vollbeschäftigte <sup>2</sup>	1'876	1'843	1'773	1'739	1'743	1'861	1'813	1'859	1'840	1'886
Lohnsumme in Mio. CHF	119.2	120.4	113.6	112.6	113.4	120.5	117.2	120.7	122.3	123.5
Nettoprämie in 1'000 CHF	3'010	2'786	2'403	2'151	2'154	2'288	2'315	2'408	2'288	2'229
Nettoprämienatz	2.52%	2.31%	2.11%	1.91%	1.90%	1.90%	1.98%	1.99%	1.87%	1.80%
Neu registrierte, anerkannte Fälle total	271	272	265	265	215	244	218	195	224	208
Fälle mit Taggeld <sup>3</sup>	131	118	123	118	107	110	100	93	105	93
Schwere Unfälle UE <sup>3</sup>	16	9	13	12	8	10	9	7	16	10
Schwerste Unfälle UE <sup>3</sup>	4	8	6	4	1	1	2	1	4	8
Invalidenrenten UE	0	7	1	2	1	2	1	0	1	5
Invalidenrenten ≥80% UE	0	0	0	0	0	0	0	0	0	0
Todesfälle UE	0	0	1	0	0	0	0	0	0	1
Berufskrankheiten BK	2	4	3	5	4	3	4	3	3	2
Invalidenrenten BK	0	0	0	0	0	0	0	0	0	0
Todesfälle BK	0	0	0	0	1	0	0	1	0	0
Entschädigte Tage	7'171	6'254	5'285	5'383	4'345	4'585	4'181	4'062	6'088	5'405

Fallrisiko	Anzahl neu registrierte, anerkannte Fälle pro 1'000 Vollbeschäftigte	Mittel:	Durchschnitt der 10 Jahre
schwere Unfälle	Unfälle mit ≥90 entschädigten Tagen oder Invalidenrenten oder Todesfälle	Trend:	Veränderung in % des Regressionswertes 2018 zur Basis 2009
Schwerstunfälle	Unfälle mit ≥360 entschädigten Tagen oder Invalidenrenten oder Todesfälle		
Todesfälle	Todesfälle werden im Jahr der Rentenfestsetzung bzw. Anerkennung gezählt		
Absenzenrisiko	Anzahl entschädigte Tage pro Vollbeschäftigten		
Abkürzungen	UE = Unfallereignis, BK = Berufskrankheit, VB = Vollbeschäftigte		
Hinweis	Kennzahlen ohne Vermerk UE oder BK beziehen sich auf alle Fälle inklusive BK		
		<sup>1</sup>	<sup>*</sup> = signifikante Veränderung im Vergleich zum Vorjahreswert
		<sup>2</sup>	Vollbeschäftigte gemäss neuer Schätzmethode 2012 (s. <a href="http://ssuv.ch/d/vbfacts">ssuv.ch/d/vbfacts</a> )
		<sup>3</sup>	erstmalig «mit Taggeld», «schwer», «schwerst» gezählt im Jahr

# Zeitreihen zum Unfallgeschehen nach Klasse, Suva



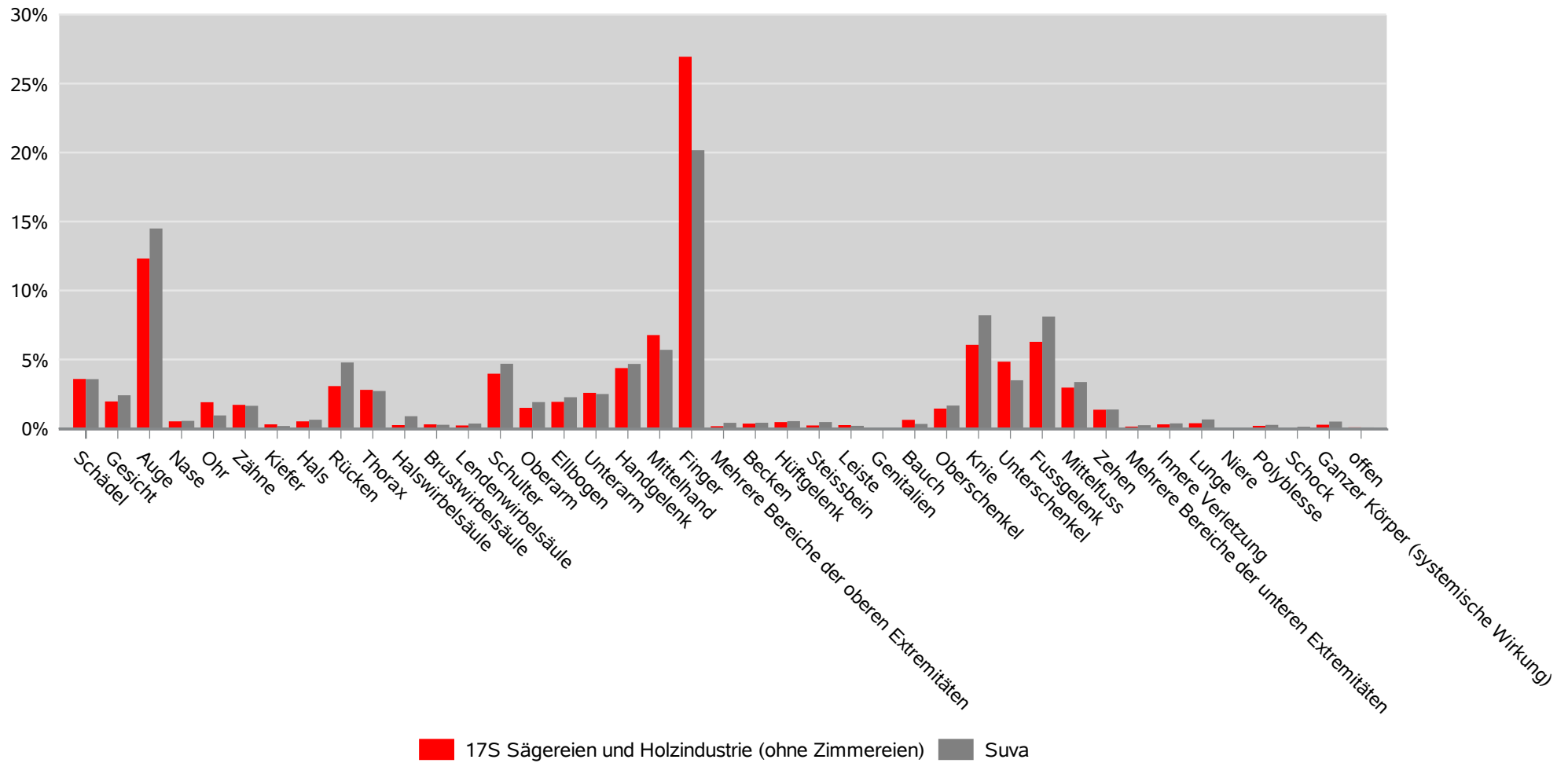
## BUV, Betriebsteile mit weniger als 80 Vollbeschäftigten

17S	Sägereien und Holzindustrie (ohne Zimmereien)										17S		Suva	
Erfolgskennzahlen <sup>1</sup>	2009	2010	2011	2012	2013	2014	2015	2016	2017	2018	Mittel	Trend	Mittel	Trend
Fallrisiko <sup>2</sup>	192	188	189	167 <sup>★</sup>	173	157	171	170	168	165	174	-14.2%	124	-14.8%
Fälle mit Taggeld / 1'000 VB	89	84	78	73	76	70	76	89	83	76	79	-4.3%	54	-2.3%
Schwere Unfälle UE / 100'000 VB	754	982	826	945	767	761	1'035	1'007	1'402	1'345	982	71.0%	638	27.4%
Schwerstunfälle UE / 100'000 VB	211	399	306	157	367	331	129	227	367	288	278	-0.8%	146	10.9%
Invalidenrenten UE / 100'000 VB	60	246	184	126	100	166	162	162	334	32	157	16.2%	65	-21.3%
Invalidenrenten ≥80% UE / 100'000 VB	0.0	0.0	0.0	0.0	33.3	0.0	32.3	32.5	0.0	0.0	9.8	337.7%	2.8	-15.4%
Todesfälle UE / 100'000 VB	0.0	0.0	0.0	0.0	0.0	33.1	32.3	0.0	33.4	0.0	9.9		4.9	-20.9%
Berufskrankheiten BK / 100'000 VB	121	184	245	220	100	33	97	195	334	192	172	37.9%	89	-45.1%
Invalidenrenten BK / 100'000 VB	0.0	0.0	0.0	0.0	0.0	33.1	0.0	0.0	0.0	0.0	3.3	75.0%	2.6	-28.4%
Todesfälle BK / 100'000 VB	0.0	0.0	0.0	0.0	0.0	0.0	0.0	0.0	0.0	0.0	0.0		2.6	30.4%
Absenzenrisiko	3.70	4.06	4.24	3.99	4.46	4.19	4.10	4.79	5.29	4.94	4.37	32.7%	2.77	14.8%
Durchschnittsalter Verunfallte	38.6	38.6	38.7	39.4	40.1	41.7	40.5	41.3	41.8	41.0	40.2	8.7%	36.5	4.6%

Grundzahlen	2009	2010	2011	2012	2013	2014	2015	2016	2017	2018
Betriebsteile	492	477	469	468	460	451	441	428	430	414
Vollbeschäftigte <sup>2</sup>	3'316	3'258	3'270	3'176	3'000	3'021	3'092	3'080	2'995	3'122
Lohnsumme in Mio. CHF	202.5	200.5	204.2	199.2	196.4	196.7	198.1	198.0	199.9	201.5
Nettoprämie in 1'000 CHF	5'557	5'057	4'875	4'364	4'179	4'107	4'475	4'457	4'469	4'673
Nettoprämienatz	2.74%	2.52%	2.39%	2.19%	2.13%	2.09%	2.26%	2.25%	2.24%	2.32%
Neu registrierte, anerkannte Fälle total	638	613	619	530	519	475	528	523	502	516
Fälle mit Taggeld <sup>3</sup>	294	273	255	231	229	211	234	274	248	237
Schwere Unfälle UE <sup>3</sup>	25	32	27	30	23	23	32	31	42	42
Schwerste Unfälle UE <sup>3</sup>	7	13	10	5	11	10	4	7	11	9
Invalidenrenten UE	2	8	6	4	3	5	5	5	10	1
Invalidenrenten ≥80% UE	0	0	0	0	1	0	1	1	0	0
Todesfälle UE	0	0	0	0	0	1	1	0	1	0
Berufskrankheiten BK	4	6	8	7	3	1	3	6	10	6
Invalidenrenten BK	0	0	0	0	0	1	0	0	0	0
Todesfälle BK	0	0	0	0	0	0	0	0	0	0
Entschädigte Tage	12'256	13'233	13'870	12'671	13'378	12'647	12'663	14'740	15'835	15'423

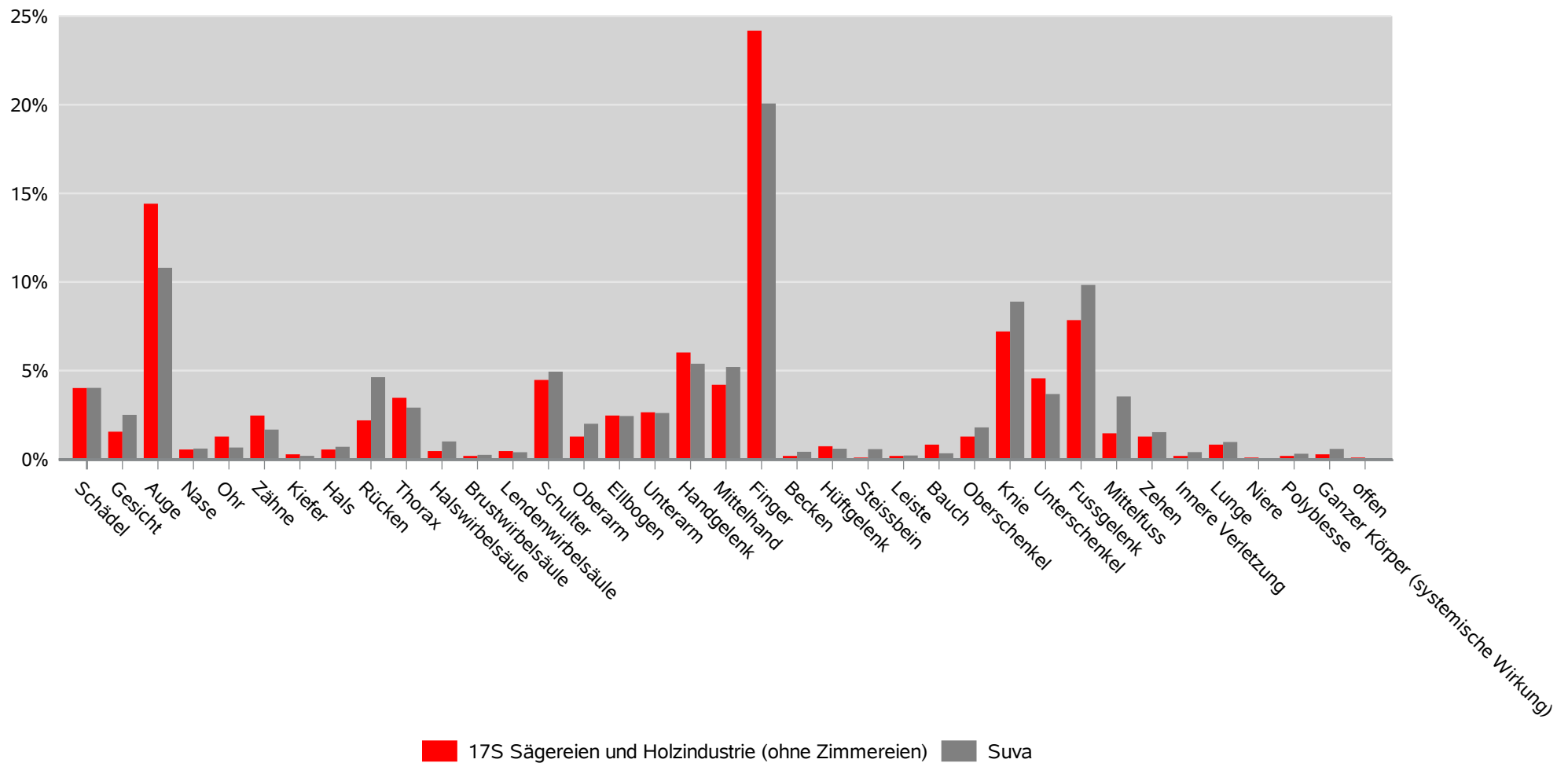
Fallrisiko	Anzahl neu registrierte, anerkannte Fälle pro 1'000 Vollbeschäftigte	Mittel:	Durchschnitt der 10 Jahre
schwere Unfälle	Unfälle mit ≥90 entschädigten Tagen oder Invalidenrenten oder Todesfälle	Trend:	Veränderung in % des Regressionswertes 2018 zur Basis 2009
Schwerstunfälle	Unfälle mit ≥360 entschädigten Tagen oder Invalidenrenten oder Todesfälle		
Todesfälle	Todesfälle werden im Jahr der Rentenfestsetzung bzw. Anerkennung gezählt		
Absenzenrisiko	Anzahl entschädigte Tage pro Vollbeschäftigten		
Abkürzungen	UE = Unfallereignis, BK = Berufskrankheit, VB = Vollbeschäftigte		
Hinweis	Kennzahlen ohne Vermerk UE oder BK beziehen sich auf alle Fälle inklusive BK		
		<sup>1</sup>	★ = signifikante Veränderung im Vergleich zum Vorjahreswert
		<sup>2</sup>	Vollbeschäftigte gemäss neuer Schätzmethode 2012 (s. <a href="http://ssuv.ch/d/vbfacts">ssuv.ch/d/vbfacts</a> )
		<sup>3</sup>	erstmalig «mit Taggeld», «schwer», «schwerst» gezählt im Jahr

Verletzte Körperteile \* in % der neu registrierten Fälle 2014–2018 **BUV**  
 17S Sägereien und Holzindustrie (ohne Zimmereien), Alle Betriebsteile



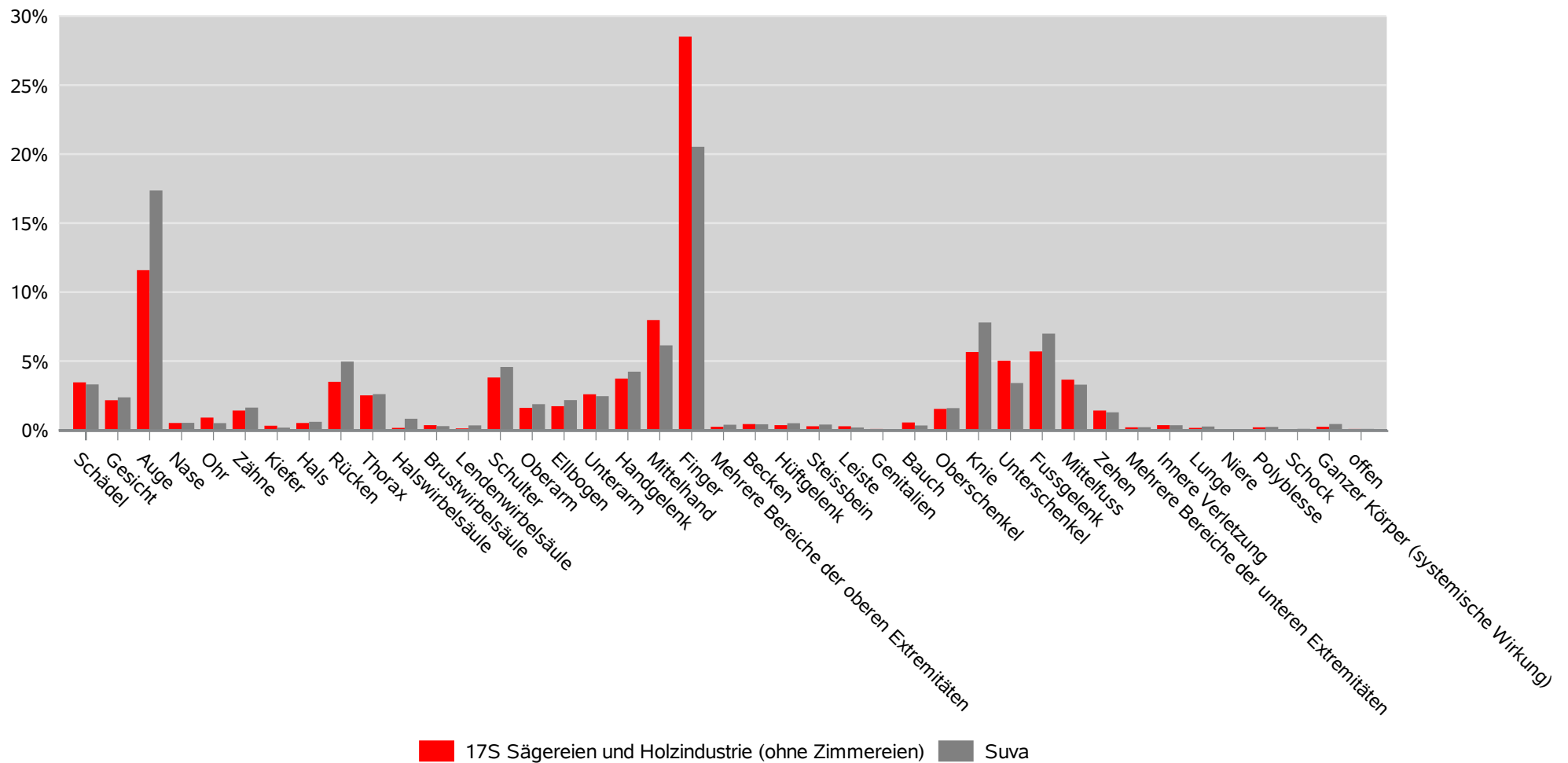
\* Quelle: Agenturcodierungen  
 Suva nach Klasse

Verletzte Körperteile \* in % der neu registrierten Fälle 2014–2018 **BUV**  
 17S Sägereien und Holzindustrie (ohne Zimmereien), Betriebsteile mit 80 und mehr Vollbeschäftigten



\* Quelle: Agenturcodierungen  
 Suva nach Klasse

**Verletzte Körperteile \* in % der neu registrierten Fälle 2014–2018** BUV  
**17S Sägereien und Holzindustrie (ohne Zimmereien), Betriebsteile mit weniger als 80 Vollbeschäftigten**

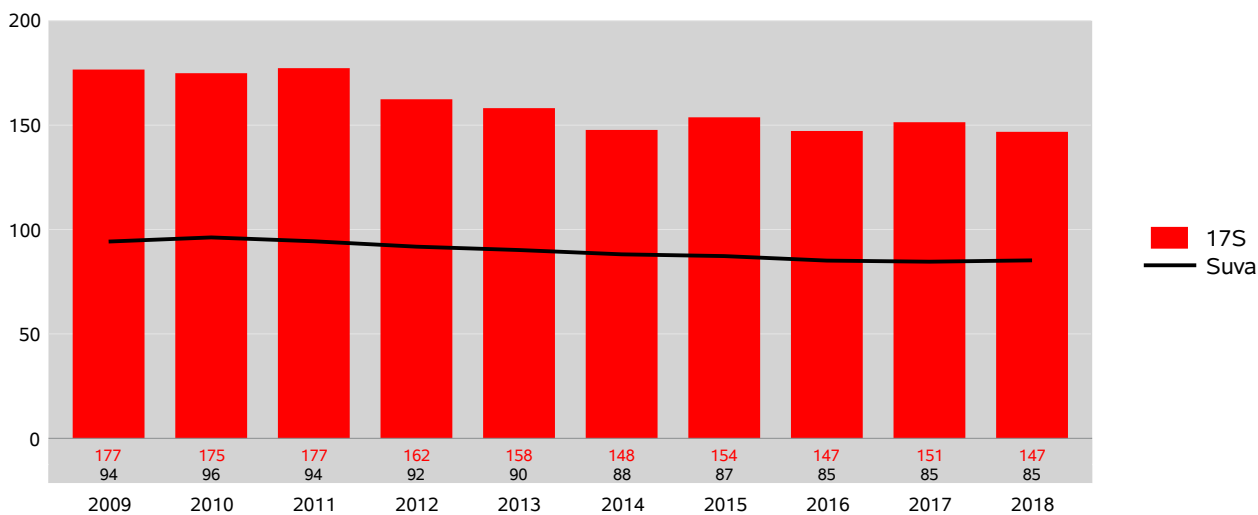


\* Quelle: Agenturcodierungen  
 Suva nach Klasse

## Zeitreihen zum Unfallgeschehen nach Klasse **BUV** 17S Sägereien und Holzindustrie (ohne Zimmereien), Alle Betriebsteile

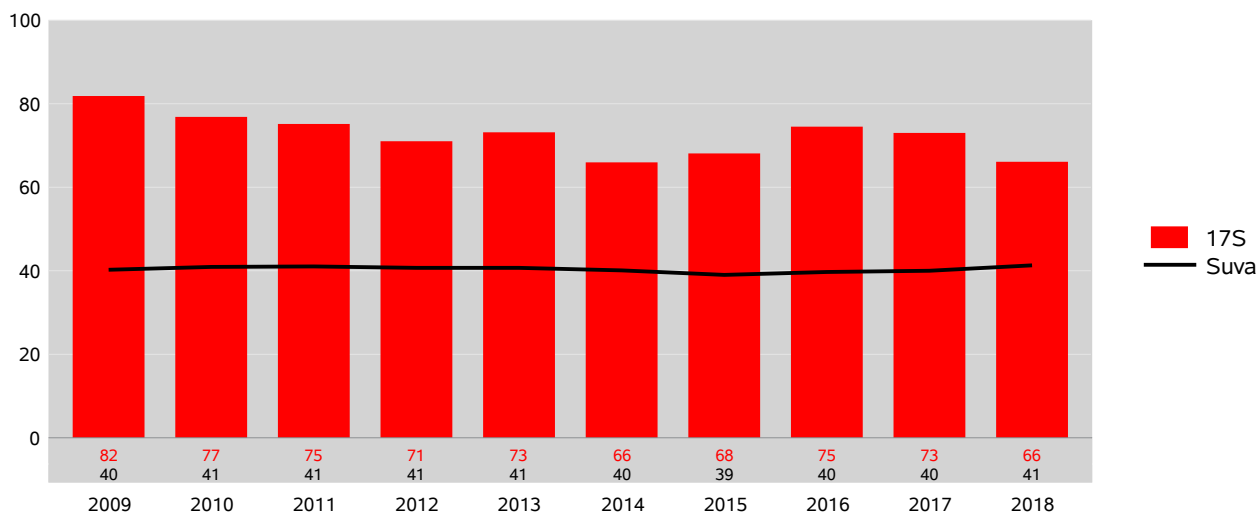
### Fallrisiko

Neu registrierte, anerkannte Fälle pro 1'000 Vollbeschäftigte



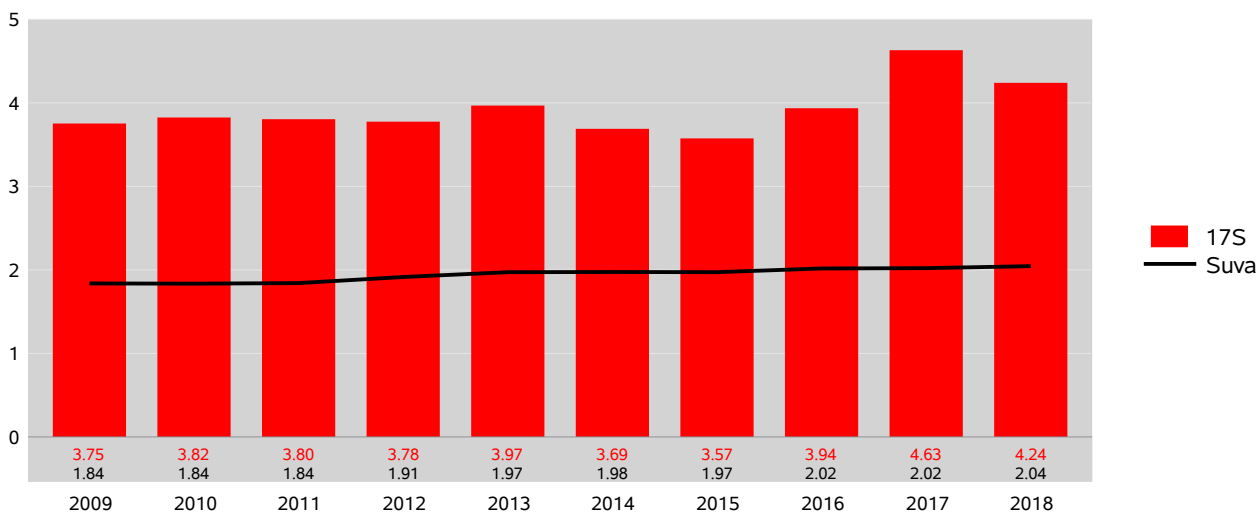
### Risiko von Fällen mit Taggeld

Fälle mit Taggeld pro 1'000 Vollbeschäftigte



### Absenzenrisiko

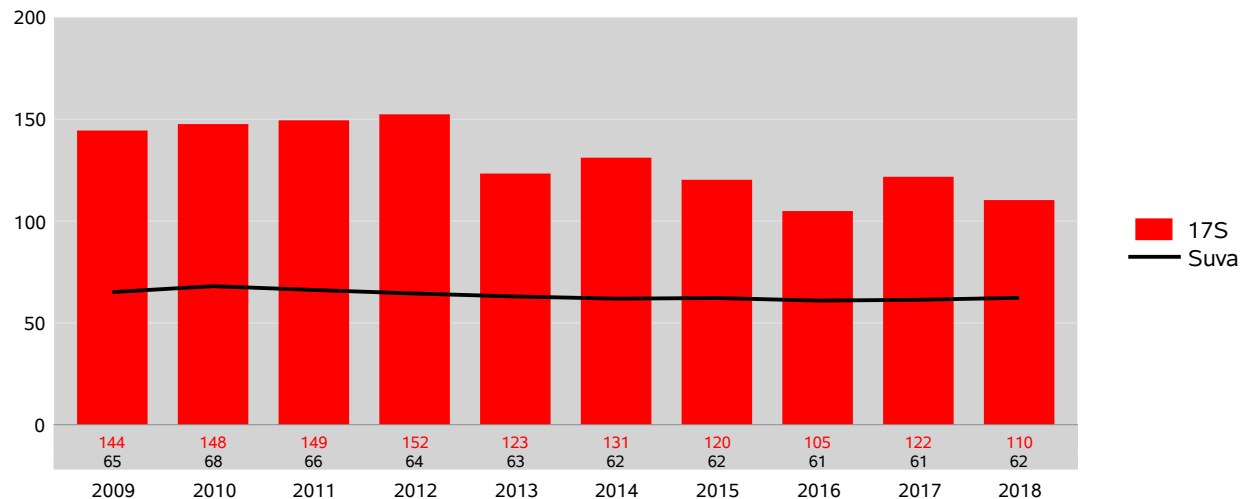
Entschädigte Tage pro Vollbeschäftigte



## Zeitreihen zum Unfallgeschehen nach Klasse **BUV** 17S Sägereien und Holzindustrie (ohne Zimmereien), Betriebsteile mit 80 und mehr Vollbeschäftigten

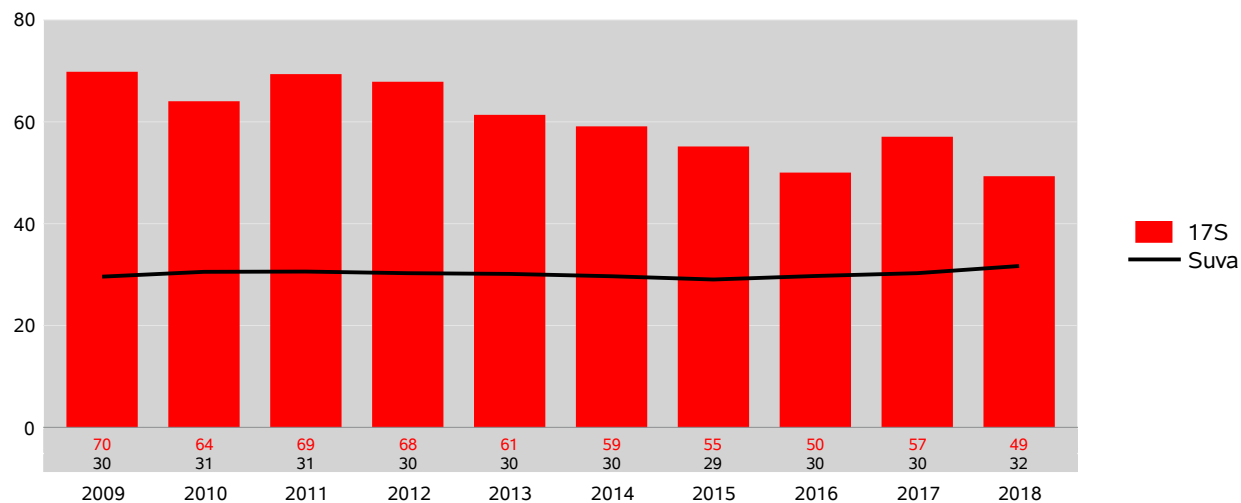
### Fallrisiko

Neu registrierte, anerkannte Fälle pro 1'000 Vollbeschäftigte



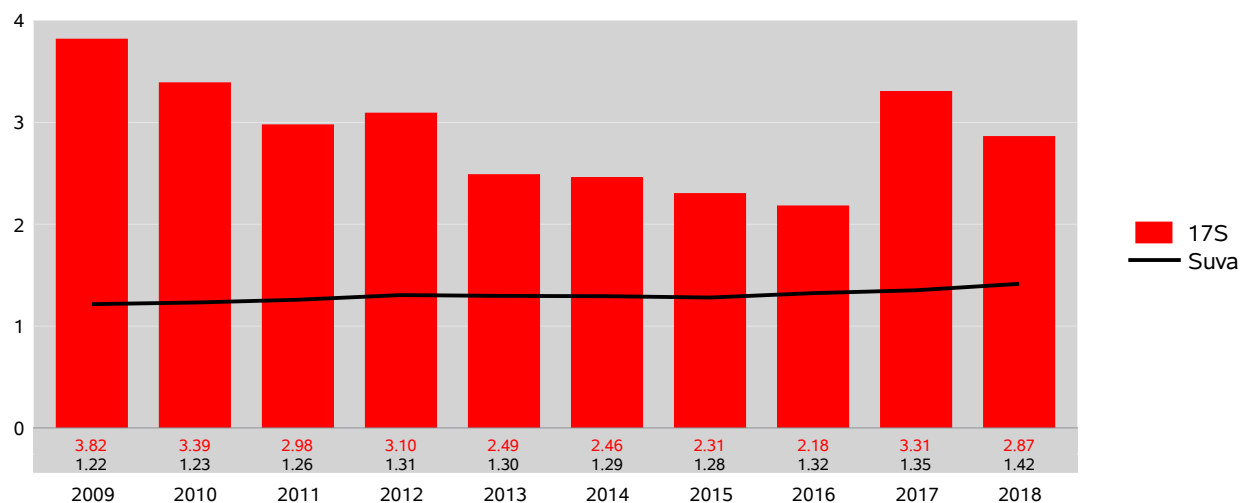
### Risiko von Fällen mit Taggeld

Fälle mit Taggeld pro 1'000 Vollbeschäftigte



### Absenzenrisiko

Entschädigte Tage pro Vollbeschäftigte

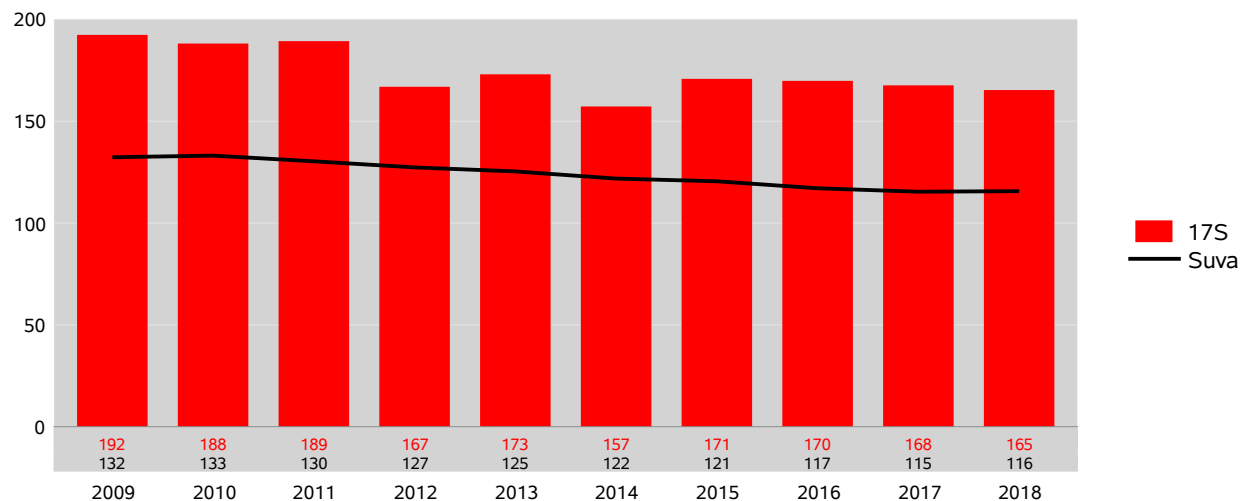




**Zeitreihen zum Unfallgeschehen nach Klasse BUV**  
**17S Sägereien und Holzindustrie (ohne Zimmereien), Betriebsteile mit weniger als 80**  
**Vollbeschäftigten**

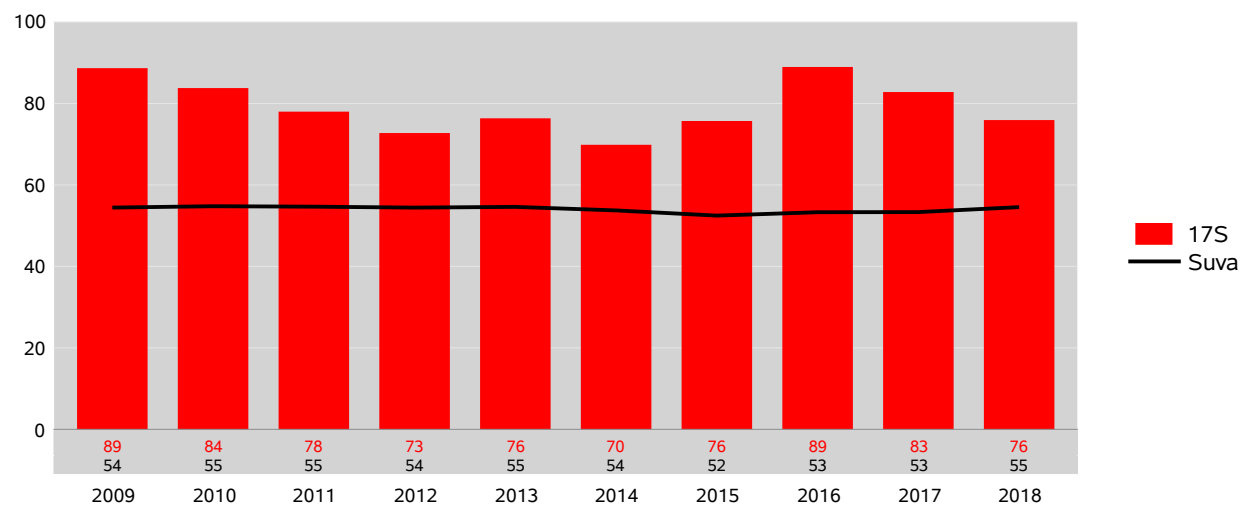
**Fallrisiko**

Neu registrierte, anerkannte Fälle pro 1'000 Vollbeschäftigte



**Risiko von Fällen mit Taggeld**

Fälle mit Taggeld pro 1'000 Vollbeschäftigte



**Absenzenrisiko**

Entschädigte Tage pro Vollbeschäftigte

